

Àmbit de Serveis a les Persones i Seguretat
Servei d'obres, projectes i manteniment
Departament de Gestió de Serveis

**PROJECTE DE REPARACIÓ DEL PARAMENT EXTERIOR DELS NÍNOLS I REHABILITACIÓ DE
COBERTA DE LA CAPELLA DEL CEMENTIRI DEL SANT CRIST DE BADALONA.**

Àmbit de Serveis a les Persones i Seguretat
Servei d'obres, projectes i manteniment
Departament de Gestió de Serveis

ÍNDEX DEL DOCUMENT

- 1. Memòria.
 - Dades Generals
 - Antecedents
 - Descripció del projecte
 - Document Fotogràfic
- 2. Plec de prescripcions tècniques
- 3. Estudi bàsic de seguretat i salut.
- 4. Amidaments i pressupost
- 5. Emplaçament

-1. MEMÒRIA

DADES GENERALS

Objecte

L'objecte de l'actuació és l'execució de les obres de reparació del parament exterior dels nínxols de la zona sud del cementiri, atès el seu mal estat de conservació a causa de la seva antiguitat i la rehabilitació de la coberta de la capella ja que el pas i les inclemències del temps han provocat humitats a l'interior.

Agents

L'actuació està promoguda pel Servei d'obres, projectes i manteniment de l'Ajuntament de Badalona. La documentació tècnica es redacta des del Departament de Gestió de Serveis.

ANTECEDENTS

Situació patrimonial

Equipament propietat municipal

Planejament vigent

Qualificació urbanística 7a. Equipaments comunitaris i dotacions

Estat actual i servituds

Actualment l'equipament està en ús com a cementiri.

Serveis existents:

Els serveis existents no es veuen afectats per l'àmbit de l'obra.

Disponibilitat del terreny i ocupacions temporals, autoritzacions i concessions.

L'equipament està disponible i no es requereix d'ocupació temporal, autoritzacions ni concessions.

DESCRIPCIÓ DEL PROJECTE

Descripció de la solució adoptada

Es tracta d'una obra de reparació del parament exterior dels nínxols de la zona sud del cementiri.

L'actuació contempla el muntatge d'una plataforma elevadora telescòpica per poder realitzar tots els treballs de reparació, s'eliminarà el revestiment existent, es procedirà al sanejat de la zona a reparar, a la reposició de maons, col·locació de malla de reforç del revestiment i per últim es farà un arrebossat.

Pel que fa a la rehabilitació de la coberta l'actuació contempla el muntatge d'una plataforma elevadora telescòpica per poder realitzar tots els treballs de reparació que consisteixen en el desmuntatge i acopi de teules, col·locació de placa asfàltica ondulada per impermeabilitzar i col·locació de teules.

Tipus d'intervenció.

L'actuació correspon a unes obres de reparació simple, sense complexitat tècnica constructiva, considerada de conservació, tot i que la necessitat d'actuar, bé obligada pel mal estat de conservació i manteniment.

Els treballs a realitzar per la reparació del parament exterior són els següents:

Plataforma:

- Plataforma elevadora telescòpica articulada

Reparacions i revestiments:

- Eliminació revestiment existent
- Retirada parcial de peces ceràmiques de la zona afectada
- Reposició de maons
- Col·locació de malla, reforç de revestiment del parament
- Arrebossat amb morter

Varis:

- Neteja de tot l'àmbit de la intervenció

Els treballs a realitzar per la reparació del parament exterior són els següents:

Plataforma:

- Plataforma elevadora telescòpica articulada

- **Coberta:**

- Desmuntatge de teules
- Acopi de teules
- Col·locació de placa ondulada impermeabilitzant
- Col·locació de teules

Varis:

- **Neteja de tot l'àmbit de la intervenció**

Declaració d'obra completa:

En compliment de la Llei de Contractes del Sector Públic es manifesta que el present projecte contempla una obra completa susceptible de ser lliurada per l'ús públic tal i com s'ha projectat.

Termini d'execució:

El termini màxim d'execució de les obres serà de tres mesos a comptar des de la signatura de l'acta de replanteig i d'inici d'obres.

Pressupost de l'obra

El pressupost base de licitació, IVA inclòs, del contracte puja la quantitat de VINT-I-UN MIL CENT QUINZE EUROS AMB TRENTA-SET CÈNTIMS (21.115,37€), amb un valor estimat de contracte de DISSET MIL QUATRE-CENTS CINQUANTA EUROS AMB SETANTA-DOS CÈNTIMS (17.450,72€), i el corresponent 21% d'IVA per import de 3.664,65€.

Àmbit de Serveis a les Persones i Seguretat
Servei d'obres, projectes i manteniment
Departament de Gestió de Serveis

Classificació del contractista:

D'acord amb la Llei de Contractes del Sector Públic, la classificació NO és exigible per l'execució d'aquesta obra atès que no supera el líndar màxim establert.

Revisió de preus:

No procedeix la revisió de preus.

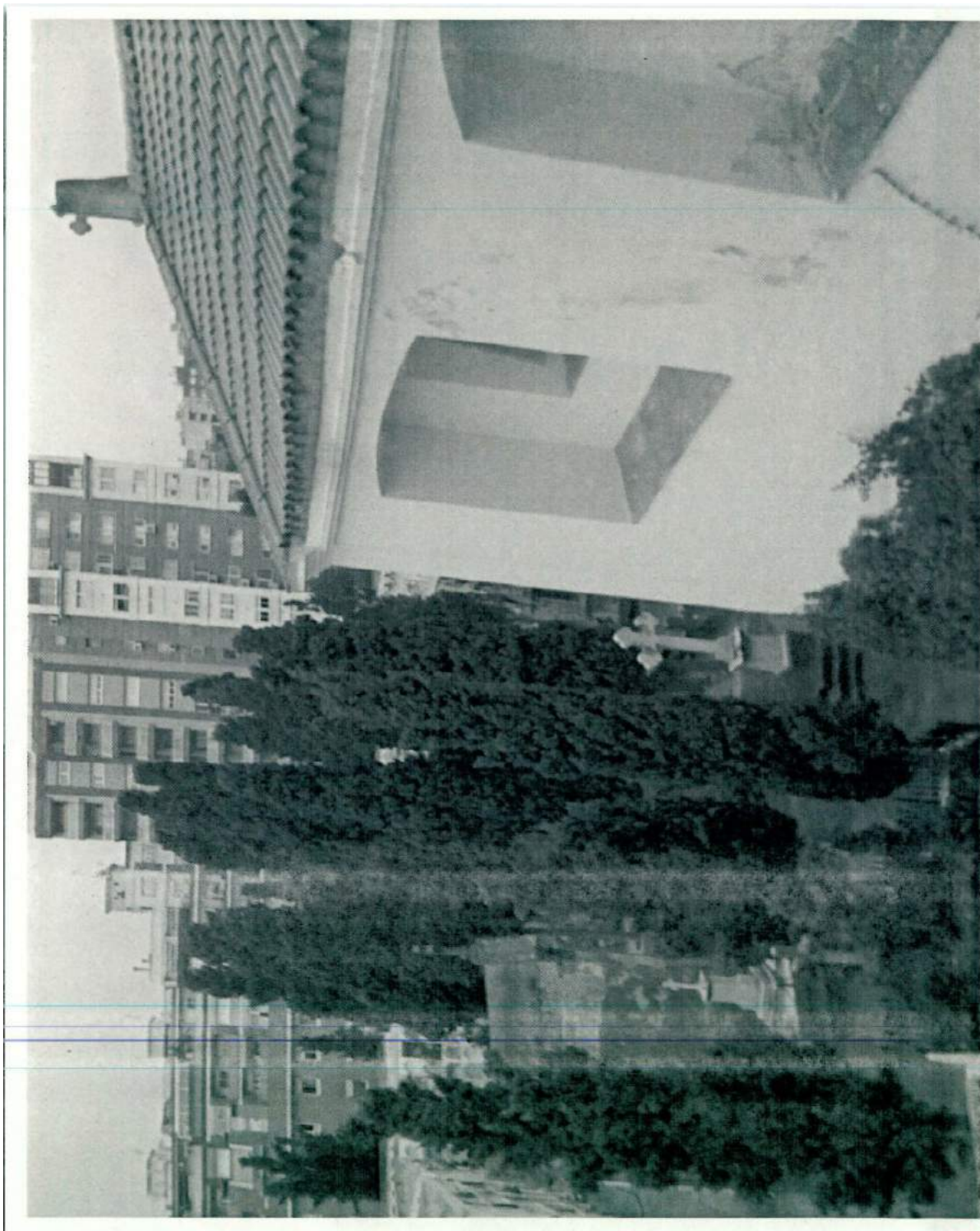
DOCUMENT FOTOGRÀFIC



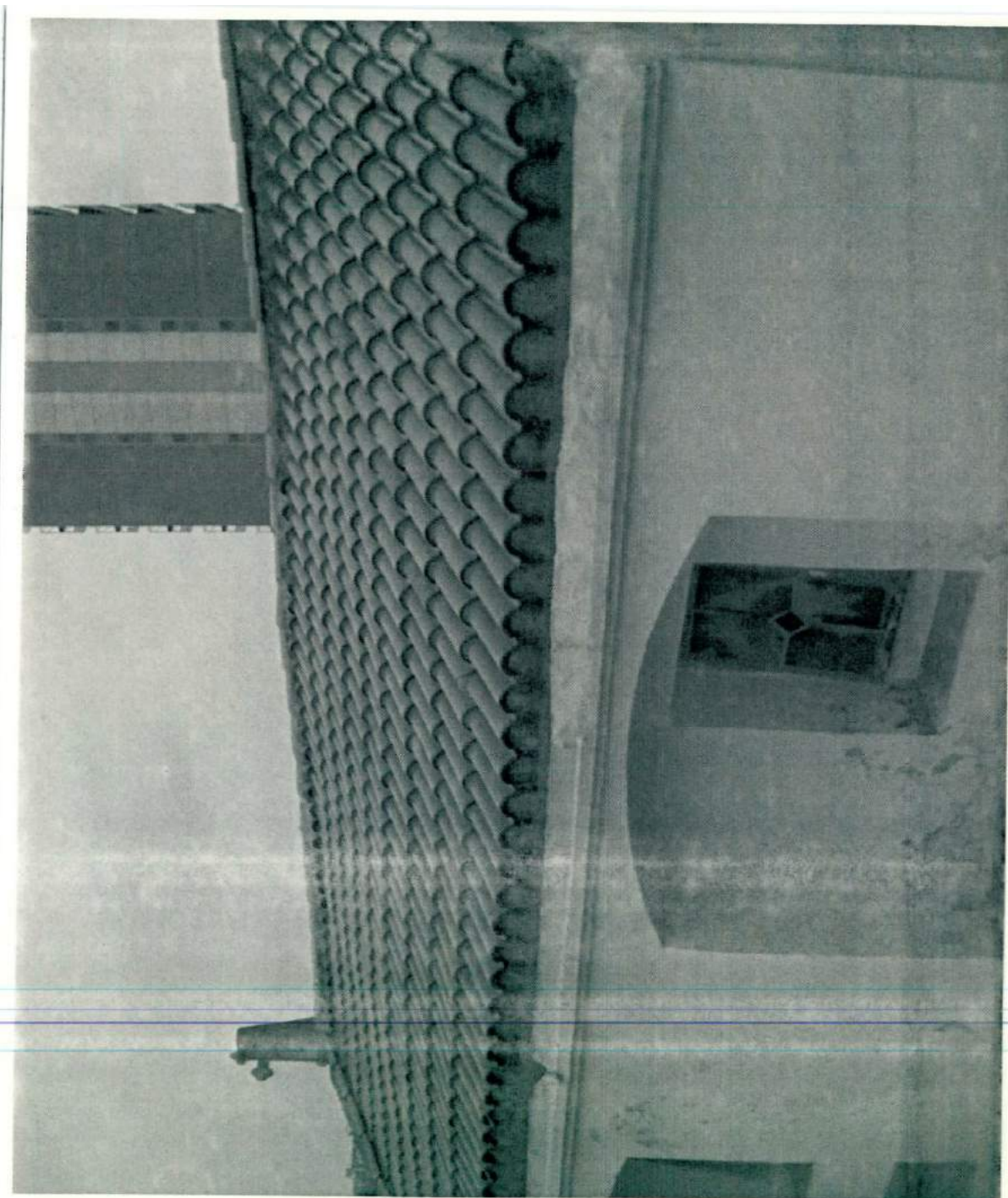
Àmbit de Serveis a les Persones i Seguretat
Servei d'obres, projectes i manteniment
Departament de Gestió de Serveis



Àmbit de Serveis a les Persones i Seguretat
Servei d'obres, projectes i manteniment
Departament de Gestió de Serveis



Àmbit de Serveis a les Persones i Seguretat
Servei d'obres, projectes i manteniment
Departament de Gestió de Serveis



La cap del Departament

Montserrat Dalmau López
Badalona, a la data de la signatura digital

Conforme
La cap del servei

Rosa Sadurní Brugat

Àmbit de Serveis a les Persones i Seguretat
Servei d'obres, projectes i manteniment
Departament de Gestió de Serveis

- 2. PLEC DE PRESCRIPCIÓ TÈCNICA

És d'aplicació el Plec de condicions tècniques particulars de l'Institut de Tecnologia de la Construcció de Catalunya (ITEC).

La cap del Departament

Conforme

La cap del servei

Montserrat Dalmau López

Rosa Sadurní Brugat

Badalona, a la data de la signatura digital

- 3. ESTUDI BÀSIC DE SEGURETAT I SALUT

1. DADES DE L'OBRA

Tipus d'obra

Les obres a que fa referència el present Estudi Bàsic de Seguretat i Salut corresponen a les obres de reparació del parament exterior dels nínxols de la zona sud, i la rehabilitació de la coberta de la capella del Cementiri del Sant Crist de Badalona.

Àmbit de l'actuació

L'espai on es desenvoluparan els treballs correspon al Cementiri del Sant Crist.

Superfície construïda

La superfície afectada del parament és de 200m² i de la coberta és de 100 m².

Promotor

Ajuntament de Badalona.

Arquitecte/s autor/s del projecte

L'autor de la Memòria Valorada és el Servei tècnic municipal del Servei d'obres, projectes i manteniment.

Tècnic redactor de l'Estudi Bàsic de Seguretat i Salut

El redactor del present Estudi Bàsic de Seguretat i Salut és el mateix autor del Projecte de la Memòria Valorada.

2. DADES TÈCNIQUES DE L'EMPLAÇAMENT

Topografia: Els carrers de la zona tenen pendents inferiors al 2%.

Característiques del terreny: resistència cohesió, les característiques del terreny i donat el tipus d'actuació, son irrellevants.

Condicions físiques i d'ús dels edificis de l'entorn: edificacions d'habitatges plurifamiliars amb locals comercials en planta baixa.

Instal·lacions de serveis públics, tant vistes com soterrades: xarxes de clavegueram, enllumenat públic i línies de companyies de serveis soterrades

3. COMPLIMENT DEL R.D. 1627/97 DE 24 D'OCTUBRE SOBRE DISPOSICIONS MÍNIMES DESEGURETAT I SALUT A LES OBRES DE CONSTRUCCIÓ

3.1 INTRODUCCIÓ

Aquest Estudi Bàsic de Seguretat i Salut estableix, durant l'execució d'aquesta obra, les previsions respecte a la prevenció de riscos d'accidents i malalties professionals, així com informació útil per efectuar en el seu dia, en les degudes condicions de seguretat i salut, els previsibles treballs posteriors de manteniment.

Servirà per donar unes directrius bàsiques a l'empresa constructora per dur a terme les seves obligacions en el terreny de la prevenció de riscos professionals, facilitant el seu desenvolupament,

d'acord amb el Reial Decret 1627/1997 de 24 d'octubre, pel qual s'estableixen disposicions mínimes de seguretat i de salut a les obres de construcció.

En base a l'art. 7è, i en aplicació d'aquest Estudi Bàsic de Seguretat i Salut, el contractista ha d'elaborar un Pla de Seguretat i Salut en el treball en el qual s'analitzin, estudiïn, desenvolupin i complementin les previsions contingudes en el present document.

El Pla de Seguretat i Salut haurà de ser aprovat abans de l'inici de l'obra pel Coordinador de Seguretat i Salut, o, quan no n'hi hagi, per la Direcció Facultativa. En cas d'obres de les Administracions Públiques s'haurà de sotmetre a l'aprovació d'aquesta Administració.

Es recorda l'obligatorietat de què a cada centre de treball hi hagi un Llibre d'Incidències pel seguiment del Pla. Qualsevol anotació feta al Llibre d'Incidències haurà de posar-se en coneixement de la Inspecció de Treball i Seguretat Social en el termini de 24 hores.

Tanmateix es recorda que, segons l'art. 15è del Reial Decret, els contractistes i sot -contractistes hauran de garantir que els treballadors rebin la informació adequada de totes les mesures de seguretat i salut a l'obra.

Abans del començament dels treballs el promotor haurà d'efectuar un avis a l'autoritat laboral competent, segons model inclòs a l'annex III del Reial Decret.

La comunicació d'obertura del centre de treball a l'autoritat laboral competent haurà d'incloure el Pla de Seguretat i Salut.

El Coordinador de Seguretat i Salut durant l'execució de l'obra o qualsevol integrant de la Direcció Facultativa, en cas d'apreciar un risc greu imminent per a la seguretat dels treballadors, podrà aturar l'obra parcialment o totalment, comunicant-lo a la Inspecció de Treball i Seguretat Social, al contractista, sots -contractistes i representants dels treballadors.

Les responsabilitats dels coordinadors, de la Direcció Facultativa i del promotor no eximiran de les seves responsabilitats als contractistes i als sots -contractistes (art. 11è).

3.2 PRINCIPIS GENERALS APLICABLES DURANT L'EXECUCIÓ DE L'OBRA

L'article 10 del R.D.1627/1997 estableix que s'aplicaran els principis d'acció preventiva recollits en l'art. 15è de la "Ley de Prevención de Riesgos Laborales (Ley 31/1995, de 8 de noviembre)" durant l'execució de l'obra i en particular en les següents activitats:

- a) El manteniment de l'obra en bon estat d'ordre i neteja
- b) L'elecció de l'emplaçament dels llocs i àrees de treball, tenint en compte les seves condicions d'accés i la determinació de les vies o zones de desplaçament o circulació
- c) La manipulació dels diferents materials i la utilització dels mitjans auxiliars
- d) El manteniment, el control previ a la posada en servei i el control periòdic de les instal·lacions i dispositius necessaris per a l'execució de l'obra, amb objecte de corregir els defectes que poguessin afectar a la seguretat i salut dels treballadors
- e) La delimitació i condicionament de les zones d'emmagatzematge i dipòsit dels diferents materials, en particular si es tracta de matèries i substàncies perilloses
- f) La recollida dels materials perillosos utilitzats
- g) L'emmagatzematge i l'eliminació o evacuació de residus i runes
- h) L'adaptació en funció de l'evolució de l'obra del període de temps efectiu que s'haurà de dedicar a les diferents feines o fases del treball
- i) La cooperació entre els contractistes, sots-contractistes i treballadors autònoms
- j) Les interaccions i incompatibilitats amb qualsevol altre tipus de feina o activitat que es realitzi a l'obra o prop de l'obra.

Els principis d'acció preventiva establerts a l'article 15è de la Llei 31/95 són els següents:

1. L'empresari aplicarà les mesures que integren el deure general de prevenció, d'acord amb els següents principis generals:

- a) Evitar riscos
- b) Avaluar els riscos que no es puguin evitar
- c) Combatre els riscos a l'origen

- d) Adaptar el treball a la persona, en particular amb el que respecta a la concepció dels llocs de treball, l'elecció dels equips i els mètodes de treball i de producció, per tal de reduir el treball monòton i repetitiu i reduir els efectes del mateix a la salut
 - e) Tenir en compte l'evolució de la tècnica
 - f) Substituir allò que és perillós per allò que tingui poc o cap perill

 - g) Planificar la prevenció, buscant un conjunt coherent que integri la tècnica, l'organització del treball, les condicions de treball, les relacions socials i la influència dels factors ambientals en el treball
 - h) Adoptar mesures que posin per davant la protecció col·lectiva a la individual
 - i) Donar les degudes instruccions als treballadors
2. L'empresari tindrà en consideració les capacitats professionals dels treballadors en matèria de seguretat i salut en el moment d'encomanar les feines
 3. L'empresari adoptarà les mesures necessàries per garantir que només els treballadors que hagin rebut informació suficient i adequada puguin accedir a les zones de risc greu i específic
 4. L'efectivitat de les mesures preventives haurà de preveure les distraccions i imprudències no temeràries que pugués cometre el treballador. Per a la seva aplicació es tindran en compte els riscos addicionals que poguessin implicar determinades mesures preventives, que només podran adoptar-se quan la magnitud dels esmentats riscos sigui substancialment inferior a les dels que es pretén controlar i no existeixin alternatives més segures
 5. Podran concertar operacions d'assegurances que tinguin com a finalitat garantir com a àmbit de cobertura la previsió de riscos derivats del treball, l'empresa respecte dels seus treballadors, els treballadors autònoms respecte d'ells mateixos i les societats cooperatives respecte els socis, l'activitat dels quals consisteixi en la prestació del seu treball personal.

3.3 IDENTIFICACIÓ DELS RISCOS

Sense perjudici de les disposicions mínimes de Seguretat i Salut aplicables a l'obra establertes a l'annex IV del Reial Decret 1627/1997 de 24 d'octubre, s'enumeren a continuació els riscos particulars de diferents treballs d'obra, tot i considerant que alguns d'ells es poden donar durant tot el procés d'execució de l'obra o bé ser aplicables a d'altres feines.

S'haurà de tenir especial cura en els riscos més usuaus a les obres, com ara són, caigudes, talls, cremades, erosions i cops, havent-se d'adoptar en cada moment la postura més adient pel treball que es realitzi.

A més, s'ha de tenir en compte les possibles repercussions a les estructures d'edificació veïnes i tenir cura en minimitzar en tot moment el risc d'incendi.

Tanmateix, els riscos relacionats s'hauran de tenir en compte pels previsibles treballs posteriors (reparació, manteniment...).

MITJANS I MAQUINARIA

- Atropellaments, topades amb altres vehicles, atrapades
- Interferències amb instal·lacions de subministrament públic (aigua, llum, gas...)
- Desplom i/o caiguda de maquinària d'obra (sitges, grues...)
- Riscos derivats del funcionament de grues
- Caiguda de la càrrega transportada
- Generació excessiva de pols o emanació de gasos tòxics
- Caigudes des de punts alts i/o des d'elements provisionals
- Cops i ensopegades
- Caiguda de materials, rebots
- Ambient excessivament sorollós
- Contactes elèctrics directes o indirectes
- Accidents derivats de condicions atmosfèriques

TREBALLS PREVIS

- Interferències amb instal·lacions de subministrament públic (aigua, llum, gas...)
- Caigudes des de punts alts i/o des d'elements provisionals
- Cops i ensopegades

- Caiguda de materials, rebots
- Sobre esforços per postures incorrectes
- Bolcada de piles de materials
- Riscos derivats de l'emmagatzematge de materials (temperatura, humitat, reaccions químiques)

ENDERROCS

- Interferències amb instal·lacions de subministrament públic (aigua, llum, gas...)
- Generació excessiva de pols o emanació de gasos tòxics
- Projecció de partícules durant els treballs
- Caigudes des de punts alts i/o des d'elements provisionals
- Contactes amb materials agressius
- Talls i punxades
- Cops i ensopegades
- Caiguda de materials, rebots
- Ambient excessivament sorollós
- Fallida de l'estructura
- Sobre esforços per postures incorrectes

MOVIMENTS DE TERRES I EXCAVACIONS

- Interferències amb instal·lacions de subministrament públic (aigua, llum, gas...)
- Generació excessiva de pols o emanació de gasos tòxics
- Caigudes des de punts alts i/o des d'elements provisionals
- Cops i ensopegades
- Despreniment i/o esclavissament de terres i/o roques
- Caiguda de materials, rebots
- Ambient excessivament sorollós
- Desplom i/o caiguda de les parets de contenció, pous i rases
- Desplom i/o caiguda de les edificacions veïnes
- Accidents derivats de condicions atmosfèriques
- Sobre esforços per postures incorrectes
- Riscos derivats del desconeixement del sòl a excavar

RAM DE PALETA

- Generació excessiva de pols o emanació de gasos tòxics
- Projecció de partícules durant els treballs
- Caigudes des de punts alts i/o des d'elements provisionals
- Contactes amb materials agressius
- Talls i punxades
- Cops i ensopegades
- Caiguda de materials, rebots
- Ambient excessivament sorollós
- Sobre esforços per postures incorrectes
- Bolcada de piles de material
- Riscos derivats de l'emmagatzematge de materials (temperatura, humitat, reaccions químiques)

REVESTIMENTS I ACABATS

Àmbit de Serveis a les Persones i Seguretat
Servei d'obres, projectes i manteniment
Departament de Gestió de Serveis

- Generació excessiva de pols o emanació de gasos tòxics
 - Projecció de partícules durant els treballs
 - Caigudes des de punts alts i/o des d'elements provisionals
 - Contactes amb materials agressius
 - Talls i punxades
 - Cops i ensopegades
 - Caiguda de materials, rebots
 - Sobre esforços per postures incorrectes
-
- Bolcada de piles de material
 - Riscos derivats de l'emmagatzematge de materials (temperatura, humitat, reaccions químiques)

INSTAL·LACIONS

- Interferències amb instal·lacions de subministrament públic (aigua, llum, gas...)
- Caigudes des de punts alts i/o des d'elements provisionals
- Talls i punxades
- Cops i ensopegades
- Caiguda de materials, rebots
- Emanacions de gasos en obertures de pous morts
- Contactes elèctrics directes o indirectes
- Sobreesforços per postures incorrectes
- Caigudes de pals i antenes

RELACIÓ NO EXHAUSTIVA DELS TREBALLS QUE IMPLIQUEN RISCOS ESPECIALS (Annex II del R.D.1627/1997)

- 1 Treballs amb riscos especialment greus de sepultament, enfonsament o caiguda d'altura, per les particulars característiques de l'activitat desenvolupada, els procediments aplicats o l'entorn del lloc de treball
- 2 Treballs en els quals l'exposició a agents químics o biològics suposi un risc d'especial gravetat, o pels quals la vigilància específica de la salut dels treballadors sigui legalment exigible
- 3 Treballs amb exposició a radiacions ionitzants pels quals la normativa específica obligui a la delimitació de zones controlades o vigilades
- 4 Treballs en la proximitat de línies elèctriques d'alta tensió
- 5 Treballs que exposin a risc d'ofegament per immersió
- 6 Obres d'excavació de túnels, pous i altres treballs que suposin moviments de terres subterranis
- 7 Treballs realitzats en immersió amb equip subaquàtic
- 8 Treballs realitzats en cambres d'aire comprimit
- 9 Treballs que impliquin l'ús d'explosius
- 10 Treballs que requereixin muntar o desmuntar elements prefabricats pesats.

3.4 MESURES DE PREVENCIÓ I PROTECCIÓ

Com a criteri general primaran les proteccions col·lectives en front les individuals. A més, s'hauran de mantenir en bon estat de conservació els medis auxiliars, la maquinària i les eines de treball. D'altra banda els medis de protecció hauran d'estar homologats segons la normativa vigent.

Tanmateix, les mesures relacionades s'hauran de tenir en compte pels previsibles treballs posteriors (reparació, manteniment...).

MESURES DE PROTECCIÓ COL·LECTIVA

- Organització i planificació dels treballs per evitar interferències entre les diferents feines i circulacions dins l'obra
 - Senyalització de les zones de perill
 - Preveure el sistema de circulació de vehicles i la seva senyalització, tant a l'interior de l'obra com en relació amb els vials exteriors
 - Deixar una zona lliure a l'entorn de la zona excavada pel pas de maquinària
 - Immobilització de camions mitjançant falques i/o topalls durant les tasques de càrrega i descàrrega
 - Respectar les distàncies de seguretat amb les Instal·lacions existents
 - Els elements de les Instal·lacions han d'estar amb les seves proteccions aïllants
 - Fonamentació correcta de la maquinària d'obra
-
- Muntatge de grues fet per una empresa especialitzada, amb revisions periòdiques, control de la càrrega màxima, delimitació del radi d'acció, frenada, blocatge, etc
 - Revisió periòdica i manteniment de maquinària i equips d'obra
 - Sistema de rec que impedeixi l'emissió de pols en gran quantitat
 - Comprovació de l'adequació de les solucions d'execució a l'estat real dels elements (subsòl, edificacions veïnes)
 - Comprovació d'apuntaments, condicions d'estrebats i pantalles de protecció de rases
 - Utilització de paviments antilliscants.
 - Col·locació de baranes de protecció en llocs amb perill de caiguda.
 - Col·locació de xarxa en forats horitzontals
 - Protecció de forats i façanes per evitar la caiguda d'objectes (xarxes, lones)
 - Ús de canalitzacions d'evacuació de runes, correctament instal·lades
 - Ús d'escales de mà, plataformes de treball i bastides
 - Col·locació de plataformes de recepció de materials en plantes altes

MESURES DE PROTECCIÓ INDIVIDUAL

- Utilització de caretes i ulleres homologades contra la pols i/o projecció de partícules
- Utilització de calçat de seguretat
- Utilització de casc homologat
- A totes les zones elevades on no hi hagi sistemes fixes de protecció caldrà establir punts d'ancoratge segurs per poder subjectar-hi el cinturó de seguretat homologat, la utilització del qual serà obligatòria
- Utilització de guants homologats per evitar el contacte directe amb materials agressius i minimitzar el risc de talls i punxades
- Utilització de protectors auditius homologats en ambients excessivament sorollosos
- Utilització de mandils
- Sistemes de subjecció permanent i de vigilància per més d'un operari en els treballs amb perill d'intoxicació. Utilització d'equips de subministrament d'aire

MESURES DE PROTECCIÓ A TERCERS

- Tancament, senyalització i enllumenat de l'obra. Cas que el tancament envaeixi la calçada s'ha de preveure un passadís protegit pel pas de vianants. El tancament ha d'impedir que persones alienes a l'obra puguin entrar.
- Preveure el sistema de circulació de vehicles tant a l'interior de l'obra com en relació amb els vials exteriors
- Immobilització de camions mitjançant falques i/o topalls durant les tasques de càrrega i descàrrega
- Comprovació de l'adequació de les solucions d'execució a l'estat real dels elements (subsòl, edificacions veïnes)
- Protecció de forats i façanes per evitar la caiguda d'objectes (xarxes, lones)

3.5 PRIMERS AUXILIS

Es disposarà d'una farmaciola amb el contingut de material especificat a la normativa vigent. S'informarà a l'inici de l'obra, de la situació dels diferents centres mèdics als quals s'hauran de traslladar els accidentats. És convenient disposar a l'obra i en lloc ben visible, d'una llista amb els telèfons i adreces dels centres assignats per a urgències, ambulàncies, taxis, etc. per garantir el ràpid trasllat dels possibles accidentats.

NORMATIVA APLICABLE

- Directiva 92/57/CEE de 24 de Junio (DO: 26/08/92)
Disposiciones mínimas de seguridad y de salud que deben aplicarse en las obras de construcción temporales o móviles
- RD 1627/1997 de 24 de octubre (BOE: 25/10/97)

Disposiciones mínimas de Seguridad y de Salud en las obras de construcción

Transposició de la Directiva 92/57/CEE

Deroga el RD 555/86 sobre obligatorietat d'inclusió d'Estudi de Seguretat i Higiene en projectes d'edificació i obres públiques

- Ley 31/1995 de 8 de noviembre (BOE: 10/11/95)
Prevención de riesgos laborales
Desenvolupament de la Llei a través de les següents disposicions:
 - RD 39/1997 de 17 de enero (BOE: 31/01/97)
Reglamento de los Servicios de Prevención
 - RD 485/1997 de 14 de abril (BOE: 23/04/97)
Disposiciones mínimas en materia de señalización, de seguridad y salud en el trabajo
 - RD 486/1997 de 14 de abril (BOE: 23/04/97)
Disposiciones mínimas de seguridad y salud en los lugares de trabajo
En el capítol 1 exclou les obres de construcció però el RD 1627/1997 l'esmenta en quant a escales de mà.
Modifica i deroga alguns capítols de la Ordenanza de Seguridad e Higiene en el trabajo (O. 09/03/1971)
 - RD 487/1997 de 14 de abril (BOE: 23/04/97)
Disposiciones mínimas de seguridad y salud relativas a la manipulación manual de cargas que entrañe riesgos, en particular dorsolumbares, para los trabajadores
 - RD 665/1997 de 12 de mayo (BOE: 24/05/97)
Protección de los trabajadores contra los riesgos relacionados con la exposición a agentes cancerígenos durante el trabajo
 - RD 773/1997 de 30 de mayo (BOE: 12/06/97)
Disposiciones mínimas de seguridad y salud, relativas a la utilización por los trabajadores de equipos de protección individual
 - RD 1215/1997 de 18 de julio (BOE: 07/08/97)
Disposiciones mínimas de seguridad y salud para la utilización por los trabajadores de los equipos de trabajo
Transposició de la Directiva 89/655/CEE sobre utilització dels equips de treball
Modifica i deroga alguns capítols de la Ordenanza de Seguridad e Higiene en el trabajo (O. 09/03/1971)
- O. de 20 de mayo de 1952 (BOE: 15/06/52)
Reglamento de Seguridad e Higiene del Trabajo en la industria de la Construcción
Modificaciones:
 - O. de 10 de diciembre de 1953 (BOE: 22/12/53)
 - O. de 23 de septiembre de 1966 (BOE: 01/10/66)
 - Art. 100 a 105 derogats per O. de 20 de gener de 1956
- O. de 31 de enero de 1940. Andamios: Cap. VII, art. 66º a 74º (BOE: 03/02/40)
Reglamento general sobre Seguridad e Higiene

- O. de 28 de agosto de 1970. Art. 1º a 4º, 183º a 291º y Anexos I y II (BOE: 05/09/70; 09/09/70)
Ordenanza del trabajo para las industrias de la Construcción, vidrio y cerámica
Correcció d'errades: BOE: 17/10/70
- O. de 20 de septiembre de 1986 (BOE: 13/10/86)
Modelo de libro de incidencias correspondiente a las obras en que sea obligatorio el estudio de Seguridad e Higiene
Correcció d'errades: BOE: 31/10/86
- O. de 16 de diciembre de 1987 (BOE: 29/12/87)
Nuevos modelos para la notificación de accidentes de trabajo e instrucciones para su cumplimiento y tramitación
- O. de 31 de agosto de 1987 (BOE: 18/09/87)
Señalización, balizamiento, limpieza y terminación de obras fijas en vías fuera de poblado
- O. de 23 de mayo de 1977 (BOE: 14/06/77)
Reglamento de aparatos elevadores para obras
Modificació: O. de 7 de marzo de 1981 (BOE: 14/03/81)
- O. de 28 de junio de 1988 (BOE: 07/07/88)
Instrucción Técnica Complementaria MIE-AEM 2 del Reglamento de Aparatos de elevación y Manutención referente a grúas-torre desmontables para obras
Modificació: O. de 16 de abril de 1990 (BOE: 24/04/90)
- O. de 31 de octubre de 1984 (BOE: 07/11/84)
Reglamento sobre seguridad de los trabajos con riesgo de amianto
- O. de 7 de enero de 1987 (BOE: 15/01/87)
Normas complementarias del Reglamento sobre seguridad de los trabajos con riesgo de amianto
- RD 1316/1989 de 27 de octubre (BOE: 02/11/89)
Protección a los trabajadores frente a los riesgos derivados de la exposición al ruido durante el trabajo
- O. de 9 de marzo de 1971 (BOE: 16 i 17/03/71)
Ordenanza General de Seguridad e Higiene en el trabajo
Correcció d'errades: BOE: 06/04/71
Modificació: BOE: 02/11/89
Derogats alguns capítols per: Ley 31/1995, RD 485/1997, RD 486/1997, RD 664/1997, RD 665/1997, RD 773/1997 i RD 1215/1997
- O. de 12 de gener de 1998 (DOG: 27/01/98)
S'aprova el model de Llibre d'Incidències en obres de construcció
- Resoluciones aprobatorias de Normas técnicas Reglamentarias para distintos medios de protección personal de trabajadores
 - R. de 14 de diciembre de 1974 (BOE: 30/12/74): N.R. MT-1: Cascos no metálicos
 - R. de 28 de julio de 1975 (BOE: 01/09/75): N.R. MT-2: Protectores auditivos
 - R. de 28 de julio de 1975 (BOE: 02/09/75): N.R. MT-3: Pantallas para soldadores
Modificació: BOE: 24/10/75
 - R. de 28 de julio de 1975 (BOE: 03/09/75): N.R. MT-4: Guantes aislantes de electricidad
Modificació: BOE: 25/10/75
 - R. de 28 de julio de 1975 (BOE: 04/09/75): N.R. MT-5: Calzado de seguridad contra riesgos mecánicos. Modificació: BOE: 27/10/75
 - R. de 28 de julio de 1975 (BOE: 05/09/75): N.R. MT-6: Banquetas aislantes de maniobras
Modificació: BOE: 28/10/75
 - R. de 28 de julio de 1975 (BOE: 06/09/75): N.R. MT-7: Equipos de protección personal de vías respiratorias. Normas comunes y adaptadores faciales. Modificació: BOE: 29/10/75
 - R. de 28 de julio de 1975 (BOE: 08/09/75): N.R. MT-8: Equipos de protección personal de vías respiratorias: filtros mecánicos. Modificació: BOE: 30/10/75

Àmbit de Serveis a les Persones i Seguretat
Servei d'obres, projectes i manteniment
Departament de Gestió de Serveis

- R. de 28 de julio de 1975 (BOE: 09/09/75): N.R. MT-9: Equipos de protección personal de vias respiratorias: mascarillas autofiltrantes . Modificació: BOE: 31/10/75
- R. de 28 de julio de 1975 (BOE: 10/09/75): N.R. MT-10: Equipos de protección personal de vias respiratorias: filtros químicos y mixtos contra amoníaco . Modificació: BOE: 01/11/75
- Normativa d'àmbit local (ordenances municipals)

La cap del Departament

Montserrat Dalmau López

Badalona, a la data de la signatura digital

Conforme

La cap del servei

Rosa Sadurní Brugat

- 4. AMIDAMENTS I PRESSUPOST

REPARACIÓ MUR

PRESSUPOST

Data: 11/03/19

Pàg.: 1

NUM. CODI	UA	DESCRIPCIÓ	PREU	AMIDAMENT	IMPORT	
1	K1RA16A7	m2	Esbrossada de plantes i herbes en interiors/exteriors, amb mitjans manuals, per a una alçària de brossa <= 150 cm i càrrega sobre camió o contenidor (P - 14)	1,45	100,000	145,00
2	K12CAAAA	dia	Plataforma elevadora telescòpica articulada, autopropulsada amb motor de gasol, de 20 m d'alçària màxima de treball i 9.8 en horitzontal, de 227 kg de càrrega útil, de dimensions 700x245x245 cm en repòs i 10886 kg de pes, buida, amb cistella de dimensions 150x75 cm (P - 13)	80,00	35,000	2.800,00
3	K2183771	m2	Amencada de maons ceràmics en parament vertical, amb mitjans manuals i càrrega manual de runa sobre camió o contenidor (P - 17)	10,00	45,000	450,00
4	K2182231	m2	Repicat d'arrebossat de morter de ciment, amb mitjans manuals i càrrega manual de runa sobre camió o contenidor (P - 16)	6,00	200,000	1.200,00
5	E821A1JU	m2	Armadura per a arrebossats, amb malla de fibra de vidre revestida de PVC de 4x4 mm, amb un pes mínim de 730 g/m2 (P - 2)	5,91	200,000	1.182,00
6	E81125C4	m2	Arrebossat a bona vista sobre parament vertical exterior, a 3,00 m d'alçària, com a màxim, amb morter mixt 1:2:10, remolinat i lliscat amb ciment portland amb filler calcarí 32,5 R (P - 1)	12,00	200,000	2.400,00
7	K215750A	m2	Desmuntatge de teules amb mitjans manuals i aplec per a posterior aprofitament (P - 15)	25,65	100,000	2.565,00
8	K71R11SA	m2	Placa bituminosa ondulada per impermeabilitzar cobertes inclinades PLACA DANOSA BT MINIONDA (2000X955) (P - 19)	10,00	100,000	1.000,00
9	K5221RNK	m2	Teulada de teula arab procedent de recuperació, de 30 peces m2, com a màxim, amb aportació d'un 30% de teula del mateix tipus, col·locada amb morter mixt 1:2:10 elaborat a l'obra (P - 18)	15,21	100,000	1.521,00
TOTAL Capítol			01.01		13.263,00	

NUM. CODI	UA	DESCRIPCIÓ	PREU	AMIDAMENT	IMPORT	
1	H1411111	u	Casc de seguretat per a ús normal, contra cops, de polietilè amb un pes màxim de 400 g, homologat segons UNE-EN 812 (P - 3)	6,37	6,000	38,22
2	H1421110	u	Ulleres de seguretat antiimpactes estàndard, amb muntura universal, amb visor transparent i tractament contra l'entelament, homologades segons UNE-EN 167 i UNE-EN 168 (P - 4)	6,69	6,000	40,14
3	H147D102	u	Sistema anticaiguda compost per un arnés anticaiguda amb tirants, bandes secundàries, bandes subglúties, bandes de cuixa, recolzament dorsal per a subjecció, elements d'ajust, element dorsal d'enganxament d'arnés anticaiguda i sivella, incorporat a un element d'amarrament compost per un terminal manufacturat, homologat segons UNE-EN 361, UNE-EN 362, UNE-EN 364, UNE-EN 365 i UNE-EN 354 (P - 5)	53,26	6,000	319,56
4	H1481131	u	Granota de treball, de polièster i cotó, amb butxaques exteriors (P - 6)	12,42	6,000	74,52
5	H1482111	u	Camisa de treball, de cotó, amb butxaques exteriors (P - 7)	11,28	6,000	67,68
6	H1483132	u	Pantalons de treball de polièster i cotó, amb butxaques laterals (P - 8)	8,32	6,000	49,92
7	H1485140	u	Armilla de treball, de polièster embuatada amb material aïllant (P - 9)	14,50	3,000	43,50
8	H152U000	m	Tanca d'advertència o abalisament d'1 m d'alçada amb malla de polietilè taronja, fixada a 1 m del perímetre del sostre amb suports d'acer allotjats amb forats al sostre (P - 12)	2,30	150,000	345,00

EUR

REPARACIÓ MUR

PRESSUPOST

Data: 11/03/19

Pàg.: 2

9	H148D900	u	Arnès per a senyalista, amb tires reflectants a la cintura, al pit, a l'esquena i als tirants, homologat segons UNE-EN 340 i UNE-EN 471 (P - 10)	19,31	3,000	57,93
10	H1524341	m	Tanca d'advertència a 1 m del perímetre del sostre, d'alçària 1 m amb xarxa de fil trenat de poliamida no regenerada, de tenacitat alta de 4 mm de diàmetre i 80x80 mm de pas de malla corda perimetral de poliamida de 12 mm de diàmetre nuada a la xarxa, fixada a suport de muntant metàl·lic per a allotjar en perforacions del sostre i amb el desmuntatge inclòs (P - 11)	7,30	50,000	365,00
TOTAL			Capítol	01.02		1.401,47

EUR

Àmbit de Serveis a les Persones i Seguretat
Servei d'obres, projectes i manteniment
Departament de Gestió de Serveis

PRESSUPOST D'EXECUCIÓ PER CONTRACTE		Pàg.	1
PRESSUPOST D'EXECUCIÓ MATERIAL.....		14.664,47	
	Subtotal	14.664,47	
13 % DESPESES GENERALS SOBRE 14.664,47.....		1.906,38	
8 % BENEFICI INDUSTRIAL SOBRE 14.664,47.....		879,87	
21 % IVA SOBRE 17.450,72.....		3.664,65	
TOTAL PRESSUPOST PER CONTRACTE	€	21.115,37	

Aquest pressupost d'execució per contracte puja a

(VINT-I-UN MIL CENT QUINZE EUROS AMB TRENTA-SET CÈNTIMS)

La cap del Departament

Montserrat Dalmau López

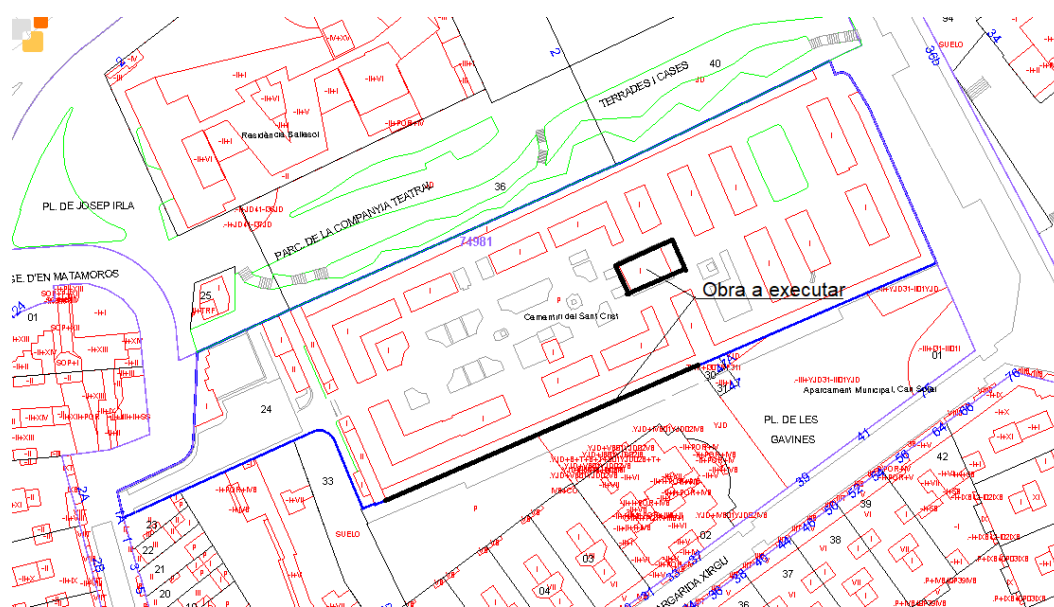
Badalona, a la data de la signatura digital

Conforme

La cap del servei

Rosa Sadurní Brugat

- 4. EMPLAÇAMENT



La cap del Departament

Montserrat Dalmau López

Badalona, a la data de la signatura digital

Conforme

La cap del servei

Rosa Sadurní Brugat