
**BASES TÈCNIQUES PER A LA RENOVACIÓ
DEL PAVIMENT DE LINOLEUM DE TRES
AULES DE L'ESCOLA MERCÈ RODOREDA DE
BADALONA.**

Índex

1. MEMÒRIA
 - 1- Dades generals
 - 2- Motivació
 - 3- Objecte
 - 4- Descripció de l'obra a executar
 - 5- Reportatge fotogràfic
 - 6- Normativa vigent
 - 7- Durada de l'obra
2. PLEC DE PRESCRIPCIONS TÈCNIQUES
 - 1- Clàusules específiques del pressupost
 - 2- Clàusules específiques d'execució
3. ESTUDI BÀSIC DE SEGURETAT I SALUT
4. AMIDAMENTS I PRESSUPOST
5. PLÀNOLS

1. MEMÒRIA

1 - Dades generals

Escola pública Mercè Rodoreda
Avinguda de Catalunya, 30
Badalona 08917
Referència cadastral: 6091111DF3869A0001GF

2.- Motivació

Aquestes actuacions es duran a terme pel mal estat del paviment tipus linoleum de les aules d'infantil de l'escola per l'envelliment físic i ús natural dels espais, atès que no s'han canviat des de la construcció de l'edifici escolar l'any 1991.

3.- Objecte

L'objecte de l'actuació és realitzar les obres necessàries de renovació del paviment tipus linoleum de les aules d'infantil P3, P4 i aula de psicomotricitat que es troben a la Planta Baixa de l'edifici.

4.- Descripció de l'obra a executar

La intervenció contempla la retirada del paviment malmès i la seva posterior reposició. Caldrà també instal·lar un sòcol tot el perímetre dels espais.

L'aula oberta de P4 està actualment pavimentada amb rajola tipus terratzo. Essent necessària la col·locació d'un paviment tou per tal de donar més seguretat als infants, es col·locarà una capa de linoleum sobre el terratzo existent.

Per tal de poder efectuar l'actuació caldrà prèviament deixar les aules lliures de mobiliari i estris existents.

5.- Reportatge fotogràfic



6.- Normativa d'obligat compliment

TEMES GENERALS

LEY DE ORDENACIÓN DE LA EDIFICACIÓN. LEY 38/1999 (BOE: 06/11/99),MODIFICACIÓ: LLEI 52/2002,(BOE 31/12/02) MODIFICADA PELS PRESSUPOSTOS GENERALS DE L'ESTAT PER A L'ANY 2003. ART. 105

CODI TÈCNIC DE L'EDIFICACIÓ. RD 314/2006, DE 17 DE MARÇ DE 2006 (BOE 28/03/2006)

RESIDUS D'ENDERROCS I DE CONSTRUCCIÓ

Catàleg de residus de Catalunya

Decret 34, de 09/01/1996 ; Departament de Medi Ambient (DOGC Núm. 2166, 09/02/1996)

Operacions de valorització i eliminació i la llista europea sobre residus.

Orden MAM/304/2002, de 08/02/2002 ; Ministerio de Medio Ambiente (BOE Núm. 43, 19/02/2002)

Regula l'adopció de criteris ambientals i d'ecoeficiència en els edificis.

Decret 21, de 14/02/2006 ; Departament de la Presidència (DOGC Núm. 4574, 16/02/2006)

Aprovació del Pla d'actuació per a la millora de la qualitat de l'aire als municipis declarats zones de protecció especial de l'ambient atmosfèric mitjançant el Decret 226/2006, de 23 de maig.

Decret 152, de 10/07/2007 ; Departament de la Presidència (DOGC Núm. 4924, 12/07/2007)

Se regula la producción y gestión de los residuos de construcción y demolición.

Real Decreto 105, de 01/02/2008 ; Ministerio de la Presidencia (BOE Núm. 38, 13/02/2008)

Aclariments sobre les disposicions reglamentàries a complir en les instal·lacions tèrmiques en els edificis (ITE) en relació al Codi Tècnic de l'Edificació i al decret 21/2006 sobre criteris ambientals i ecoeficiència en els edificis.

Instrucció 2, de 07/03/2007 ; Secretaria d'Indústria i Empresa (Núm. ,)

Finançament de les infraestructures de gestió dels residus i dels cànon sobre la disposició del rebuig dels residus.

Llei 8, de 10/07/2008 ; Departament de la Presidència (DOGC Núm. 5175, 17/07/2008)

S'aprova el Text refós de la Llei reguladora dels residus.

Decret Legislatiu 1, de 21/07/2009 ; Departament de la Presidència (DOGC Núm. 5430, 28/07/2009)

S'aprova el Programa de gestió de residus de la construcció de Catalunya (PROGROC), es regula la producció i gestió dels residus de la construcció i demolició, i el cànon sobre la deposició controlada dels residus de la construcció.

Decret 89, de 29/06/2010 ; Departament de Medi Ambient i Habitatge (DOGC Núm. 5664, 06/07/2010)

Residuos y suelos contaminados.

Ley 22, de 28/07/2011 ; Jefatura del Estado (BOE Núm. 181, 29/07/2011)

Comunicació prèvia en matèria de residus i sobre els registres generals de persones productores i gestores de residus de Catalunya.

Decret 197, de 23/02/2016 ; Departament de Territori i Sostenibilitat (DOGC Núm. 7066, 25/02/2016)

Se regula el traslado de residuos en el interior del territorio del Estado.

Real Decreto 180, de 13/03/2015 ; Ministerio de Agricultura, Alimentación y Medio Ambiente (BOE Núm. 83, 07/04/2015)

S'aprova el Text refós de la Llei reguladora dels residus.

Decret Legislatiu 1, de 21/07/2009 ; Departament de la Presidència (DOGC Núm. 5430, 28/07/2009)

S'aprova el Programa de gestió de residus de la construcció de Catalunya (PROGROC), es regula la producció i gestió dels residus de la construcció i demolició, i el cànon sobre la deposició controlada dels residus de la construcció.

Decret 89, de 29/06/2010 ; Departament de Medi Ambient i Habitatge (DOGC Núm. 5664, 06/07/2010)

SEGURETAT I SALUT

S'estableix un certificat sobre compliment de les distàncies reglamentàries d'obres i construccions a línies.

Resolució, de 04/11/1988 ; Departament d'Indústria i Energia (DOGC Núm. 1075, 30/11/1988)

Se regulan las condiciones para la comercialización y libre circulación intracomunitaria de los equipos de protección individual.

Real Decreto 1407, de 20/11/1992 ; Ministerio de Relaciones con las Cortes y de la Secretaría del Gobierno (BOE Núm. 311, 28/12/1992)

Prevención de riesgos laborales.

Ley 31, de 08/11/1995 ; Jefatura del Estado (BOE Núm. 269, 10/11/1995)

Ley 54, de 12 de diciembre de 2003 ; Jefatura del Estado (BOE 298, 13/12/2003) De reforma del marco normativo de la prevención de riesgos laborales. Modifica els articles 9, 14, 23, 24, 31, s'afegeix l'article 32bis, 39, 43, s'afegeixen noves disposicions addicionals.

Ley 50, de 30 de diciembre de 1998 ; Jefatura del Estado (BOE 313, 31/12/1998) (Correcció d'errades: BOE 109 / 07/05/1999) Medidas Fiscales, Administrativas y del Orden Social. Modifica els articles 45, 47, 48 i 49 de la Llei.

Se aprueba el Reglamento de los Servicios de Prevención.

Real Decreto 39, de 17/01/1997 ; Ministerio de Trabajo y Asuntos Sociales (BOE Núm. 27, 31/01/1997)

Disposiciones mínimas en materia de señalización de seguridad y salud en el trabajo.

Real Decreto 485, de 14/04/1997 ; Ministerio de Trabajo y Asuntos Sociales (BOE Núm. 97, 23/04/1997)

Disposiciones mínimas de seguridad y salud en los lugares de trabajo.

Real Decreto 486, de 14/04/1997 ; Ministerio de Trabajo y Asuntos Sociales (BOE Núm. 97, 23/04/1997)

Disposiciones mínimas de seguridad y salud relativas a la utilización por los trabajadores de equipos de protección individual.

Real Decreto 773, de 30/05/1997 ; Ministerio de la Presidencia (BOE Núm. 140, 12/06/1997)

Se establecen las disposiciones mínimas de seguridad y salud para la utilización por los trabajadores de los equipos de trabajo.

Real Decreto 1215, de 18/07/1997 ; Ministerio de la Presidencia (BOE Núm. 188, 07/08/1997)

S'aprova el model de Llibre d'incidències en obres de construcció

Ordre, de 12/01/1998 ; Departament de Treball (DOGC Núm. 2565, 27/01/1998)

Se establecen disposiciones mínimas de seguridad y de salud en las obras de construcción.

Real Decreto 1627, de 24/10/1997 ; Ministerio de la Presidencia (BOE Núm. 256, 25/10/1997)

Se desarrolla el artículo 24 de la Ley 31/1995, de 8 de noviembre, de Prevención de Riesgos Laborales, en materia de coordinación de actividades empresariales.

Real Decreto 171, de 30/01/2004 ; Jefatura del Estado (BOE Núm. 27, 31/01/2004)

7.- Durada de l'obra

La durada de l'obra s'estableix en dos mesos, a comptabilitzar a partir de la data de comprovació de replanteig.

Badalona, a la data de la signatura digital

Vist i plau,

L'arquitecte tècnic redactor

L'arquitecta, cap del servei

2.- PLEC DE PRESCRIPCIONS TÈCNiques

1.- Clàusules específiques del pressupost

Les partides i els preus inclosos en aquest pressupost s'entenen complets (materials, mitjans auxiliars i mà d'obra), el seu subministrament, completa execució i posada en servei. Els preus unitaris són d'EXECUCIÓ MATERIAL, entenent-se que l'empresa contractista contarà independentment el benefici industrial i les despeses generals oficials vigents en el moment de la contractació.

Cadascun d'aquests preus inclou la part proporcional d'ajuts, suports, bancades i qualsevol element complementari que calgui per al seu complet muntatge, així com els costos corresponents als controls de qualitat que la Direcció Facultativa sol·liciti per a comprovar que s'ajusten a les indicacions del projecte o al compliment de reglaments i normatives que siguin d'aplicació.

El contractista, haurà d'entregar cada un dels plànols de taller i muntatge que sol·liciti la D.F. en treballs específics. Es presentaran tres còpies de cada plànol, acompanyades de totes les especificacions corresponents per sotmetre'ls a l'aprovació de la D.F., a mesura que siguin realitzades, però sempre amb antelació a l'inici dels esmentats treballs. L'aprovació per part de la D.F. implicarà l'aprovació del material i el disseny, i encara que les figures i dimensions es comprovin, serà responsabilitat del contractista l'exactitud de dimensions i cotes, així com el retard dels treballs per causa d'un lliurament endarrerit d'aquests plànols.

El contractista realitzarà el projecte segons les especificacions tècniques i la normativa vigent.

Els materials seran els determinats en el projecte. Si per motius de subministraments o termini de lliurament calgués col·locar materials de marques similars, aquests hauran d'estar homologats, tenir les mateixes característiques tècniques i estètiques, i la seva proposta inclourà marca i tipus de cada material, sense increment del cost, i tot això se sotmetrà a l'aprovació per escrit de la Direcció Facultativa.

Seràn a càrrec del contractista la posada al dia dels plànols AS-BUILD un cop acabat el treball, d'acord amb el que realment s'hagi construït, modificat i/o afegit durant l'execució de les obres. El contractista facilitarà a la direcció d'obra un exemplar del projecte amb totes les modificacions introduïdes durant la execució. En el cas d'importants modificacions o de parts de la obra projectada pel contractista a sol·licitud de la direcció d'obra, el contractista lliurarà els corresponents plànols en suport informàtic i còpies normals. Aquests plànols es realitzaran en formats normalitzats.

En particular, per als plànols fets pel contractista, les despeses derivades de les raonables modificacions posteriors que calgués fer durant la seva realització, inclòs l'aprovació dels esmentats plànols per la direcció d'obra, aniran al càrrec d'aquest. També aniran a càrrec seu les despeses per la preparació dels llistats qualitius i quantitius dels materials a col·locar inclosos en els plànols esmentats.

Qualsevol partida que no quedi inclosa dins el present pressupost i que sigui necessària per a la correcta execució de l'obra (l'anomenat contradictori), el Pressupost d'Execució Material de la mateixa serà el resultant d'aplicar el preu net (cost) del nou element, segons les indicacions del fabricant, tenint present el descompte habitual i la baixa econòmica presentada per l'adjudicatari, incloent la ma d'obra i les despeses indirectes que s'apliquen al preu descompost d'una partida similar, no superant mai el preu vigent de la base ITeC per a dita partida o per a la més similar possible.

No es consideraran en cap cas obres accessòries els defectes o contradiccions d'amidament, ja que és obligació del contractista efectuar un recàlcul dels amidaments del projecte, considerant les que cregui necessàries per a la total realització del projecte, tal i com s'indica en les prescripcions tècniques, sempre abans de la contractació.

Donat que tots els documents del projecte tenen caràcter contractual, l'acceptació d'aquest pressupost implica la completa execució del total de components que hagin quedat descrits en qualsevol dels documents del projecte (memòries, plànols, plecs de condicions...) Per tant, la Direcció Facultativa es reserva el dret d'exigir la implantació de tots i cadascun dels elements inclosos.

2.- Clàusules específiques d'execució

L'execució de les feines s'ha de realitzar d'acord amb al CTE i del plec de Condicions Tècniques Generals de l'ITeC, que comprèn el conjunt de característiques que hauran de complir els materials que s'utilitzin a la construcció de les obres i les tècniques per l'execució de les diferents unitats d'obra i/o les auxiliars i de preparació necessàries.

B - MATERIALS

B0 - MATERIALS BÀSICS

B01 - LÍQUIDS

B011 - NEUTRES

0.- ELEMENTS QUE CONTEMPLA EL PLEC

B0111000.

1.- DEFINICIÓ I CARACTERÍSTIQUES DELS ELEMENTS

Aigües utilitzades per algun dels usos següents:

- Confecció de formigó
- Confecció de morter
- Confecció de pasta de guix
- Reg de plantacions
- Conglomerats de grava-ciment, terra-ciment, grava-emulsió, etc.
- Humectació de bases o subbases
- Humectació de peces ceràmiques, de ciment, etc.

CARACTERÍSTIQUES GENERALS:

Poden ser utilitzades les aigües potables i les sancionades com a acceptables per la pràctica.

Es poden utilitzar aigües de mar o salines anàlogues per a la confecció o curat de formigons sense armadura. Per a la confecció de formigó armat o pretesat es prohibeix l'ús d'aquestes aigües, tret del cas que es facin estudis especials.

Es podrà utilitzar aigua reciclada provinent del rentat dels camions formigonera a la pròpia central de formigó, sempre que compleixi les especificacions anteriors i la seva densitat sigui $\leq 1,3 \text{ g/m}^3$ i la densitat total sigui $\leq 1,1 \text{ g/cm}^3$

L'aigua a utilitzar tant en el curat com en la pastada del formigó, no ha de contenir cap substància perjudicial en quantitats que puguin afectar a les propietats del formigó o a la protecció de l'armat.

Si ha d'utilitzar-se per a la confecció o el curat de formigó o de morters i no hi ha antecedents de la seva utilització o aquesta presenta algun dubte s'haurà de verificar que compleix totes aquestes característiques:

- Exponent d'hidrogen pH (UNE 83952): ≥ 5
- Total de substàncies dissoltes (UNE 83957): $\leq 15 \text{ g/l}$ (15.000 ppm)
- Sulfats, expressats en SO_4^{2-} (UNE 83956)
 - Ciment tipus SR: $\leq 5 \text{ g/l}$ (5.000 ppm)
 - Altres tipus de ciment: $\leq 1 \text{ g/l}$ (1.000 ppm)
- Ió clor, expressat en Cl^- (UNE 7178)
 - Aigua per a formigó armat: $\leq 3 \text{ g/l}$ (3.000 ppm)
 - Aigua per a formigó pretesat: $\leq 1 \text{ g/l}$ (1.000 ppm)
 - Aigua per a formigó en massa amb armadura de fissuració: $\leq 3 \text{ g/l}$ (3.000 ppm)
- Hidrats de carboni (UNE 7132): 0
- Substàncies orgàniques solubles en èter (UNE 7235): $\leq 15 \text{ g/l}$ (15.000 ppm)

Ió clor total aportat per components d'un formigó no pot superar:

- Pretensat: $\leq 0,2\%$ pes de ciment
- Armat: $\leq 0,4\%$ pes de ciment
- En massa amb armadura de fissuració: $\leq 0,4\%$ pes de ciment

2.- CONDICIONS DE SUBMINISTRAMENT I EMMAGATZEMATGE

Subministrament i emmagatzematge: De manera que no s'alterin les seves condicions.

3.- UNITAT I CRITERIS D'AMIDAMENT

Unitat d'amidament: la indicada a la descripció de l'element

Criteri d'amidament: quantitat necessària subministrada a l'obra

4.- NORMATIVA DE COMPLIMENT OBLIGATORI

Real Decreto 1247/2008, de 18 de julio, por el que se aprueba la Instrucción de Hormigón Estructural (EHE-08).

5.- CONDICIONS DE CONTROL DE RECEPCIÓ

OPERACIONS DE CONTROL:

Abans de l'inici de l'obra i si no es tenen antecedents de l'aigua que es vol utilitzar, o es tenen dubtes, s'ha d'analitzar l'aigua per determinar:

- Exponent d'hidrogen pH (UNE 83952)
- Contingut de substàncies dissoltes (UNE 83957)
- Contingut de sulfats, expressats en SO4 (UNE 83956)
- Contingut en ió clor Cl- (UNE 7178)
- Contingut d'hidrats de carboni (UNE 7132)
- Contingut de substàncies orgàniques solubles en èter (UNE 7235)

En cas d'utilitzar aigua potable de la xarxa de subministrament, no serà obligatori realitzar els assajos anteriors.

En altres casos, la DF o el Responsable de la recepció en el cas de centrals de formigó preparat o de prefabricats, s'ha de disposar la realització dels assajos en laboratoris contemplats en l'apartat 78.2.2.1 de l'EHE, per tal de comprovar el compliment de les especificacions de l'article 27 de l'EHE.

CRITERIS DE PRESA DE MOSTRES:

Els controls s'han de realitzar segons les instruccions de la DF i la norma EHE, realitzant-se la presa de mostres segons la UNE 83951.

INTERPRETACIÓ DE RESULTATS I ACTUACIONS EN CAS D'INCOMPLIMENT:

No s'ha d'acceptar l'aigua que no compleixi les especificacions, ni per a l'amasat ni per al curat.

B0 - MATERIALS BÀSICS

B01 - LÍQUIDS

B012 - DETERGENTS

0.- ELEMENTS QUE CONTEMPLA EL PLEC

B0122110.

1.- DEFINICIÓ I CARACTERÍSTIQUES DELS ELEMENTS

Detergent per a fer neteges d'elements construïts.

CARACTERÍSTIQUES GENERALS:

Ha de ser compatible amb la superfície que s'ha de netejar. Cal fer una prova per tal de garantir-ho.

Si s'han de netejar superfícies de canonades o dipòsits destinats a productes alimentaris o aigua potable, el fabricant ha de garantir que el detergent es apte per a aquest ús.

No ha de tenir grumolls ni principis d'aglomeració.

El fabricant ha de facilitar, com a mínim, les dades següents:

- Composició
- Procediment de preparació i utilització
- Precaucions per al seu ús
- Mesures que cal adoptar en cas d'accident

2.- CONDICIONS DE SUBMINISTRAMENT I EMMAGATZEMATGE

Subministrament: en envasos tancats hermèticament.

A l'envàs hi ha de figurar les dades següents:

- Nom del fabricant o marca comercial
- Instruccions d'utilització
- Composició i característiques del producte

Emmagatzematge: En el seu envàs d'origen i en llocs secs, sense contacte directe amb el terra i protegit de la intempèrie, de manera que no se n'alterin les condicions inicials.

Temps màxim d'emmagatzematge: 12 mesos.

3.- UNITAT I CRITERIS D'AMIDAMENT

Unitat d'amidament: la indicada a la descripció de l'element

Criteri d'amidament: quantitat necessària subministrada a l'obra

4.- NORMATIVA DE COMPLIMENT OBLIGATORI

No hi ha normativa de compliment obligatori.

B0 - MATERIALS BÀSICS

B07 - MORTERS DE COMPRA

B071 - MORTERS AMB ADDITIUS

1.- DEFINICIÓ I CARACTERÍSTIQUES DELS ELEMENTS

Barreja d'un o més conglomerants minerals amb granulats triats i additius especials. S'han considerat els tipus següents:

- Morter adhesiu
- Morter sintètic de resines epoxi
- Morter refractari
- Morter polimèric de ciment amb resines sintètiques i fibres
- Morter de ram de paleta

El morter d'anivellament és una barreja de granulats fins, ciment i additius orgànics, que en afegir-li aigua forma una pasta fluida per escampar sobre terres existents i fer una capa de 2 a 5 mm de gruix de superfície plana i horitzontal amb acabat porós.

El morter refractari és un morter de terres refractàries i aglomerant específic per a resistir altes temperatures, utilitzat per a la col·locació de maons refractaris a forns, llars de foc, etc.

CARACTERÍSTIQUES GENERALS:

No ha de tenir grumolls ni principis d'aglomeració.

ADHESIU PER A RAJOLES CERÀMIQUES:

Mescla de conglomerants càrregues minerals i additius orgànics que donen com a resultat una pasta adequada per a fixar revestiments ceràmics en terres i parets situats en exterior o interior.

S'han considerat els tipus següents:

- Adhesiu cimentós (C): Mescla de conglomerants hidràulics, additius orgànics i càrregues minerals, que s'han de barrejar amb aigua just abans d'utilitzar-se.
- Adhesiu en dispersió (D): Mescla de conglomerant orgànic en forma de polímer en dispersió aquosa, additius orgànics i càrregues minerals, que es presenta llesta per a ser utilitzada.
- Adhesiu de resines reactives (R): Mescla de resines sintètiques, additius orgànics i càrregues minerals que el seu enduriment resulta d'una reacció química, poden presentar-se en forma d'un o més components.

S'han considerat les classes següents, en funció de les característiques addicionals:

- 1: Normal
- 2: Millorat (compleix amb els requisits per a les característiques addicionals)
- F: D'adormiment ràpid
- T: Amb lliscament reduït
- E: Amb temps obert perllongat (només per a adhesius cimentosos millorats i adhesius en dispersió millorats).

ADHESIU CIMENTÓS (C):

Característiques dels adhesius d'adormiment normal:

- Adherència inicial (UNE-EN 1348): $\geq 0,5$ N/mm²
- Adherència després d'immersió en aigua (UNE-EN 1348): $\geq 0,5$ N/mm²
- Adherència després d'envelliment amb calor (UNE-EN 1348): $\geq 0,5$ N/mm²
- Adherència després de cicles gel-desgel (UNE-EN 1348): $\geq 0,5$ N/mm²
- Temps obert: adherència (EN 1346): $\geq 0,5$ N/mm² (després de ≥ 20 min)

Els adhesius d'adormiment ràpid, han de complir a més:

- Adherència inicial (UNE-EN 1348): $\geq 0,5$ N/mm² (abans de les 24 h)
- Temps obert: adherència (EN 1346): $\geq 0,5$ N/mm² (després de ≥ 10 min)

Característiques especials:

- Lliscament (UNE-EN 1308): $\leq 0,5$ mm

Característiques addicionals:

- Alta adherència inicial (UNE-EN 1348): ≥ 1 N/mm²
 - Alta adherència després d'immersió en aigua (UNE-EN 1348): ≥ 1 N/mm²
 - Alta adherència després d'envelliment amb calor (UNE-EN 1348): ≥ 1 N/mm²
 - Alta adherència inicial després de cicles de gel-desgel (UNE-EN 1348): ≥ 1 N/mm²
 - Temps obert ampliat: adherència (UNE-EN 1346): $\geq 0,5$ N/mm² (després de 30 min)
-

ADHESIUS EN DISPERSIÓ (D):

Característiques fonamentals:

- Adherència inicial (UNE-EN 1324): ≥ 1 N/mm²
- Adherència després d'envelliment amb calor (UNE-EN 1324): ≥ 1 N/mm²
- Temps obert: adherència (EN 1346): $\geq 0,5$ N/mm² (després de ≥ 20 min)

Característiques especials:

- Lliscament (UNE-EN 1308): $\leq 0,5$ mm

Característiques addicionals:

- Adherència després d'immersió en aigua (UNE-EN 1324): $\geq 0,5$ N/mm²
- Adherència a alta temperatura (UNE-EN 1324): ≥ 1 N/mm²
- Temps obert ampliat: adherència (UNE-EN 1346): $\geq 0,5$ N/mm² (després de 30 min)

ADHESIUS DE RESINES REACTIVES (R):

Característiques fonamentals:

- Adherència inicial (UNE-EN 12003): ≥ 2 N/mm²
- Adherència després d'immersió en aigua (UNE-EN 12003): ≥ 2 N/mm²
- Temps obert: adherència (EN 1346): $\geq 0,5$ N/mm² (després de ≥ 20 min)

Característiques especials:

- Lliscament (UNE-EN 1308): $\leq 0,5$ mm

Característiques addicionals:

- Adherència després del xoc tèrmic (UNE-EN 12003): ≥ 2 N/mm²

MORTER SINTÈTIC DE RESINES EPOXI:

El morter sintètic de resines epoxi és un morter obtingut a partir d'una mescla de granulats inerts i d'una formulació epoxi en forma de dos components bàsics: una resina i un enduridor. La formulació de l'epoxi ha de ser determinada per l'ús a que es destini el morter i la temperatura ambient i superficials del lloc on es col·loqui. Aquesta formulació ha de ser aprovada per la DF.

Mida màxima del granulat: $\leq 1/3$ del gruix mitjà de la capa de morter

Mida mínima del granulat: $\geq 0,16$ mm

Proporció granulat/resina (en pes) (Q): $3 \leq Q \leq 7$

MORTER POLIMÈRIC:

El morter polimèric es un producte a base de ciment, resines sintètiques, fum de sílice i fibres de poliamida, d'alta resistència mecànica que s'utilitza per a la reparació i regularització d'elements de formigó.

Granulometria: 0 - 2 mm

Resistència a compressió a 28 dies : 5 - 6 kN/m²

Resistència a flexotracció a 28 dies : 90 - 120 kg/m²

MORTER DE RAM DE PALETA:

Mescla formada per un o varis conglomerants inorgànics, granulats, aigua i addicions o additius (en el seu cas), per a fàbriques d'obra ceràmica (façanes, murs, pilars, envans) com a material d'unió i rejuntat.

S'han considerat els tipus següents:

- Morter d'us corrent (G): sense característiques especials
- Morter per a junts i capes fines (T): Morter dissenyat amb una mida màxima del granulat menor o igual al valor que figura especificat
- Morter de ram de paleta lleuger (L): Morter dissenyat que la seva densitat (endurit i sec), es inferior o igual al valor que figura especificat

La classe del morter es defineix per la lletra M seguida del valor de la resistència a compressió mínima declarada pel fabricant en N/mm².

En els morters prescrits, el fabricant declararà la proporció de tots els components de la mescla, en volum o en pes.

Les característiques següents han de complir amb els valors declarats pel fabricant, assajades segons la norma corresponent:

- Característiques dels morters frescos:
 - Temps d'us (EN 1015-9)
 - Contingut en ions clorur (EN-EN 1015-17): $\leq 0,1\%$
 - Contingut en aire (EN 1015-7) o (EN 1015-6) si s'han utilitzat granulats porosos
- Característiques dels morters endurits:
 - Resistència a compressió (EN 1015-11)
 - Resistència d'unió (adhesió) (EN 1052-3)
 - Absorció d'aigua (EN 1015-18)
 - Permeabilitat al vapor d'aigua (EN 1745)
 - Densitat (morter endurit i sec) (EN 1015-10)
 - Conductivitat tèrmica (EN 1745)
 - Durabilitat (resistència als cicles de gel/desgel) (comprovat segons les disposicions que li siguin aplicables)
- Característiques addicionals per als morters lleugers:
 - Densitat (UNE-EN 1015-10): ≤ 1300 kg/m³
- Característiques addicionals per als morters per a junts i capes fines:
 - Mida màxima del granulat (EN 1015-1): ≤ 2 mm
 - Temps obert o temps de correcció (EN 1015-9)
- Reacció davant del foc:
 - Material amb contingut de matèria orgànica $\leq 1,0\%$: Classe A1
 - Material amb contingut de matèria orgànica $> 1,0\%$: Classe segons UNE-EN 13501-1

2.- CONDICIONS DE SUBMINISTRAMENT I EMMAGATZEMATGE

Subministrament: en envasos tancats hermèticament.

Emmagatzematge: En el seu envàs d'origen i en llocs secs, sense contacte directe amb el terra i protegit de la intempèrie, de manera que no se n'alterin les condicions inicials.

Temps màxim d'emmagatzematge:

- Morter adhesiu: 1 any
- Morter amb resines sintètiques o morter polimèric: 6 mesos

3.- UNITAT I CRITERIS D'AMIDAMENT

Unitat d'amidament: la indicada a la descripció de l'element

Criteri d'amidament: quantitat necessària subministrada a l'obra

4.- NORMATIVA DE COMPLIMENT OBLIGATORI

ADHESIU PER A RAJOLES CERÀMIQUES:

UNE-EN 12004:2001 Adhesivos para baldosas cerámicas. Definiciones y especificaciones.

UNE-EN 12004/A1:2002 Adhesivos para baldosas cerámicas. Definiciones y especificaciones.

MORTER DE RAM DE PALETA:

UNE-EN 998-2:2004 Especificaciones de los morteros para albañilería. Parte 2: Morteros para albañilería.

MORTER SEC, D'ANIVELLAMENT, REFRACTARI, POLIMÈRIC O DE RESINES:

No hi ha normativa de compliment obligatori.

5.- CONDICIONS DE CONTROL DE RECEPCIÓ

CONDICIONS DE MARCATGE I CONTROL DE LA DOCUMENTACIÓ EN ADHESIU PER A RAJOLES CERÀMIQUES:

El subministrador ha de posar a disposició de la DF en el cas que aquesta ho sol·liciti, la documentació següent, que acredita el marcatge CE, segons el sistema d'avaluació de conformitat aplicable, d'acord amb el que disposa l'apartat 7.2.1 del CTE:

- Productes per a usos per a la construcció:
 - Sistema 3: Declaració de Prestacions
- A l'embalatge o a l'albarà de lliurament han de constar-hi les dades següents:
- Nom del producte
 - Marca del fabricant i lloc d'origen
 - Data i codi de producció, caducitat i condicions d'emmagatzematge
 - Referència a la norma UNE-EN 12004
 - Tipus d'adhesiu, designat segons l'apartat 6 de la norma UNE-EN 12004
 - Marca CE de conformitat amb el que disposen els Reials Decrets 1630/1992 de 29 de desembre i 1328/1995 de 28 de juliol
 - Instruccions d'us:
 - Proporcions de la mescla
 - Temps de maduració: interval de temps des del moment de fer la mescla i el moment en que està llest per a ser aplicat
 - Vida útil: interval de temps màxim en que el material pot ser utilitzat després de fer la mescla
 - Mètode d'aplicació
 - Temps obert
 - Temps que cal esperar des del rejuntat fins que es permeti la circulació
 - Àmbit d'aplicació

CONDICIONS DE MARCATGE I CONTROL DE LA DOCUMENTACIÓ EN MORTER DE RAM DE PALETA:

El subministrador ha de posar a disposició de la DF en el cas que aquesta ho sol·liciti, la documentació següent, que acredita el marcatge CE, segons el sistema d'avaluació de conformitat aplicable, d'acord amb el que disposa l'apartat 7.2.1 del CTE:

- Productes per a murs, pilars i particions (morters dissenyats*). * Morter amb una composició i sistema de fabricació escollits pel fabricant per tal d'obtenir les propietats especificades (concepte de prestació):
 - Sistema 2+: Declaració de Prestacions
- Productes per a murs, pilars i particions (morters prescrits*). * Morter que es fabrica en unes proporcions predeterminades i que les seves propietats depenen de les proporcions dels components que s'han declarat (concepte de recepta):
 - Sistema 4: Declaració de Prestacions

A l'embalatge o a l'albarà de lliurament han de constar-hi les dades següents:

- Referència a la norma UNE-EN 998-2
- Nom del fabricant
- Codi o data de fabricació
- Tipus de morter
- Temps d'us
- Contingut en clorurs
- Contingut en aire
- Proporció dels components (morters prescrits)

- Resistència a compressió o classe de resistència a compressió
- Resistència d'unió (adhesió)
- Absorció d'aigua
- Permeabilitat al vapor d'aigua
- Densitat
- Conductivitat tèrmica
- Durabilitat
- Mida màxima del granulat
- Temps obert o temps de correcció
- Reacció davant el foc
- Marca CE de conformitat amb el que disposen els Reials Decrets 1630/1992 de 29 de desembre i 1328/1995 de 28 de juliol

CONDICIONS DE MARCATGE I CONTROL DE LA DOCUMENTACIÓ EN MORTER SEC, D'ANIVELLAMENT, REFRACTARI, POLIMÈRIC O DE RESINES:

A l'envàs hi ha de figurar les dades següents:

- Nom del fabricant o marca comercial
- Instruccions d'utilització
- Composició i característiques del morter

OPERACIONS DE CONTROL EN MORTERS DE RAM DE PALETA:

Inspecció visual de les condicions de subministrament i recepció del certificat de qualitat del fabricant, segons les exigències del plec de condicions.

Abans de l'inici de l'obra, i amb freqüència setmanal durant la seva execució, es comprovarà la consistència del morter mitjançant el mètode establert a l'UNE EN 1015-4, i es prepararà una sèrie de 3 provetes prismàtiques de 4x4x16 cm per tal d'obtenir la resistència a compressió (UNE-EN 1015-11)

CRITERIS DE PRESA DE MOSTRES EN MORTERS DE RAM DE PALETA:

Els controls es realitzaran segons les instruccions de la DF i les indicacions de la UNE-EN 1015-11.

INTERPRETACIÓ DELS RESULTATS I ACTUACIONS EN CAS D'INCOMPLIMENT, EN MORTERS DE RAM DE PALETA:

No es podran utilitzar a l'obra morters sense el corresponent certificat de garantia del fabricant, d'acord a les condicions exigides.

El valor de resistència a compressió obtingut ha de correspondre a les especificacions de projecte:

- Si resulta superior al 90% de la de projecte, s'acceptarà el lot.
 - Si resulta inferior al 90% s'encarregarà un càlcul estructural que determini el coeficient de seguretat del element corresponent. S'acceptarà el lot si aquest coeficient no és inferior al 90 % del previst en el projecte.
-

B0 - MATERIALS BÀSICS

B09 - ADHESIUS

B090 - ADHESIUS D'APLICACIÓ UNILATERAL

0.- ELEMENTS QUE CONTEMPLA EL PLEC

B0901000.

1.- DEFINICIÓ I CARACTERÍSTIQUES DELS ELEMENTS

Adhesius que només requereixen escampar-se a una de les cares dels elements a unir. S'han considerat els tipus següents:

- En dispersió aquosa
- Aquós en dispersió vinílica
- En solució alcohòlica
- De poliuretà bicomponent
- De poliuretà (un sol component)
- De PVC
- De resines epoxi
- Bipolímer acrílic en dispersió aquosa per a col·locació de plaques de poliestirè

EN DISPERSIÓ AQUOSA:

Adhesiu de resines sintètiques per a la col·locació de paviments de PVC i revestiments tèxtils.

Ha de ser de fàcil aplicació, tenir una gran força adhesiva inicial i no ser inflamable ni

tòxic.

Densitat a 20°C: $\leq 1,24 \text{ g/cm}^3$

Contingut sòlid: Aprox. 70%

Rendiment: 250 - 350 g/m²

AQUÓS EN DISPERSIÓ VINÍLICA:

Adhesiu per a la col·locació de revestiments murals i papers vinílics.

No ha de ser inflamable ni tòxic.

Densitat: 1,01 g/cm³

Rendiment: Aprox. 200 g/m²

Temperatura de treball: $\geq 5^\circ\text{C}$

EN SOLUCIÓ ALCOHÒLICA:

Adhesiu de resines sintètiques en solució alcohòlica, per a la col·locació de paviments tèxtils lleugers.

Ha de ser de fàcil aplicació i tenir una gran força adhesiva inicial.

Densitat a 20°C: 1,5 g/cm³

Contingut sòlid: 84 - 86

Rendiment: Aprox. 450 g/m²

DE POLIURETÀ BICOMPONENT:

Adhesiu de poliuretà bicomponent, per a la col·locació de paviments de goma.

Ha de ser de fàcil aplicació, exempt de dissolvents i no inflamable.

DE POLIURETÀ (UN SOL COMPONENT):

Adhesiu format per un aglomerant de resines hidroxilades soles o modificades, que catalitzen en ésser mesclades amb un isocianat.

Característiques de la pel·lícula líquida:

- La mescla preparada, després de tres minuts d'agitació (INTA 163.203) no ha de tenir grumolls, pallofes ni dipòsits durs
- Temperatura d'inflamació (INTA 160.232 A): $\geq 30^\circ\text{C}$
- Rendiment per a una capa superior a 150 micres: $> 1 \text{ m}^2/\text{kg}$
- Temperatura d'enduriment: $\geq 15^\circ\text{C}$
- Temps d'aplicació a 20°C: $> 3 \text{ h}$

Resistència química de la pel·lícula seca:

- Àcid cítric, 10%: 15 dies
- Àcid làctic, 5%: 15 dies
- Àcid acètic, 5%: 15 dies
- Oli de cremar: Cap modificació
- Xilol: Cap modificació
- Clorur sòdic, 10%: 15 dies
- Aigua: 15 dies

PVC:

Adhesiu preparat per a la unió de materials de PVC.

Ha de ser de fàcil aplicació i tenir una gran força adhesiva inicial.

Ha de tenir bona estabilitat dimensional als canvis de temperatura i no ha de produir olors molestes.

Temps de pre-assecatge en condicions normals: $\leq 1 \text{ min}$

Resistència a la compressió: $> 10 \text{ N/mm}^2$

Resistència a la tracció: $> 18 \text{ N/mm}^2$

DE RESINES EPOXI:

Adhesiu de resines epoxi bicomponent, per a la col·locació de paviments de goma i revestiment de PVC.

Ha de ser resistent a la humitat, a la calor, als olis, als dissolvents, als àcids i als àlcalis diluïts.

La mescla dels dos components s'ha de fer amb la mateixa proporció.

Temps d'aplicació a 20°C: 3 - 4 h

BIPOLÍMER ACRÍLIC EN DISPERSIÓ AQUOSA:

Adhesiu de pasta aquosa, format per càrregues minerals i additius i com a lligant principal, un copolímer acrílic en dispersió.

Ha de ser apte per a barrejar-se amb el ciment.

Extracte sec a 105°C: 75 - 78

Contingut de cendres a 450°C: 65 - 68

Toleràncies:

- Densitat: $\pm 0,1\%$
- Extracte sec: $\pm 3\%$
- Contingut de cendres: $\pm 3\%$

2.- CONDICIONS DE SUBMINISTRAMENT I EMMAGATZEMATGE

Subministrament: En envasos hermèticament tancats.

A cada envàs hi ha de figurar les dades següents:

- Identificació del fabricant
- Nom comercial del producte
- Identificació del producte
- Data de caducitat
- Pes net o volum del producte

- Instruccions d'ús
- Limitacions d'ús (temperatura, materials, etc.)
- Toxicitat i inflamabilitat
- Temps d'assecat
- Rendiment

Per adhesius de dos components:

- Proporció de la mescla
- Temps d'inducció de la mescla
- Vida de la mescla

Per adhesius de PVC, el fabricant ha de facilitar les dades següents:

- Color
- Densitat
- Viscositat
- Contingut sòlid

Emmagatzematge: En el seu envàs, en locals ventilats, sense contacte amb el terreny.

Temperatura d'emmagatzematge:

- Dispersió aquosa, dispersió vinílica: $\geq 10^{\circ}\text{C}$
- Solució alcohòlica, poliuretà, PVC, resines epoxi: $5^{\circ}\text{C} - 30^{\circ}\text{C}$

Per a adhesiu aquós en dispersió vinílica el temps màxim d'emmagatzematge és 1 any a partir de la data de fabricació.

3.- UNITAT I CRITERIS D'AMIDAMENT

Unitat d'amidament: la indicada a la descripció de l'element

Criteri d'amidament: quantitat necessària subministrada a l'obra

4.- NORMATIVA DE COMPLIMENT OBLIGATORI

No hi ha normativa de compliment obligatori.

B0 - MATERIALS BÀSICS

B0A - FERRETERIA

B0A6 - TACS I VISOS

0.- ELEMENTS QUE CONTEMPLA EL PLEC

B0A61500.

1.- DEFINICIÓ I CARACTERÍSTIQUES DELS ELEMENTS

Conjunt d'una peça per a encastar (tac) i un cargol o un vis. El sistema de subjecció del tac pot ser per adherència química o per expansió produïda per la deformació de la peça en ser comprimida pel cargol.

S'han considerat els tipus següents:

- Tac d'expansió de niló i vis d'acer
- Tac d'expansió d'acer, amb vis, volandera i femella del mateix material
- Fixació mecànica formada per una base metàl·lica cargolada, vis d'acer, beina de PVC, volanderes d'estanquitat i tap de cautxú
- Tac químic format per una ampolla amb resina, cargol, volandera i femella

CARACTERÍSTIQUES GENERALS:

El disseny del tac ha de ser l'adient al suport i als esforços que ha de suportar.

Els cargols no han de tenir imperfeccions (rebaves, emprentes, etc) que impedeixin cargolar els elements.

El vis ha d'anar protegit contra la corrosió.

Els diàmetres del tac i vis han de ser compatibles.

El perfil de la femella ha de ser segons el seu diàmetre (UNE 17-008).

Cementació del vis: $> 0,1$ mm

TAC QUÍMIC:

L'ampolla ha de ser de vidre i estanca.

Ha de contenir un adhesiu de dos components: una resina de reacció i un enduridor d'aplicació en fred.

El cargol ha de ser d'acer zincat. Ha de dur una marca per tal de conèixer la seva profunditat

d'ús. El cap de l'extrem lliure ha de ser compatible amb l'adaptador de la perforadora.

Diàmetre de l'ampolla: 14 mm

Temps d'enduriment segons temperatura ambient:

> 20°C: 10 min

10°C - 20°C: 20 min

0°C - 10°C: 1 h

- 5°C - 0°C: 5 h

VOLANDERES:

Diàmetre interior de la volandera:

- Diàmetre del cargol 10 mm: 11 mm

- Diàmetre del cargol 11 mm: 13 mm

2.- CONDICIONS DE SUBMINISTRAMENT I EMMAGATZEMATGE

Subministrament: S'ha de subministrar conjuntament amb totes les peces necessàries per a la seva correcta col·locació en capsos, on han de figurar:

- Identificació del fabricant
- Diàmetres
- Llargàries
- Unitats
- Instruccions d'ús

Emmagatzematge: En llocs protegits de la pluja i la humitat.

3.- UNITAT I CRITERIS D'AMIDAMENT

Unitat d'amidament: la indicada a la descripció de l'element

Criteri d'amidament: quantitat necessària subministrada a l'obra

4.- NORMATIVA DE COMPLIMENT OBLIGATORI

No hi ha normativa de compliment obligatori.

B8 - MATERIALS PER A REVESTIMENTS

B89 - MATERIALS PER A PINTURES

0.- ELEMENTS QUE CONTEMPLA EL PLEC

B89ZPD00.

1.- DEFINICIÓ I CARACTERÍSTIQUES DELS ELEMENTS

Pintures, pastes i esmalts.

S'han considerat els tipus següents:

- Pintura a la cola: Pintura a l'aigua formada per un aglomerant a base de coles cel·lulòsiques o anilacions i pigments resistents als àlcalis
- Pintura a la calç: Dissolució en aigua, l'aglutinant i el pigment de la qual és l'hidròxid de calç o la calç apagada
- Pintura al ciment: Dissolució en aigua de ciment blanc tractat i pigments resistents a l'alcalinitat
- Pintura al làtex: Pintura a base de polímers vinílics en dispersió
- Pintura plàstica: Pintura formada per un aglomerant a base d'un polímer sintètic, en dispersió aquosa i pigments càrrega-estenedors resistents als àlcalis i a la intempèrie
- Pintura acrílica: Pintura formada per copolímers acrílics amb pigments i càrregues inorgàniques, en una dispersió aquosa. Seca a l'aire per evaporació del dissolvent
- Esmalt gras: Pintura formada per olis secants barrejats amb resines dures, naturals o sintètiques i dissolvents
- Esmalt sintètic: Pintura formada per un aglomerant de resines alquídiques, soles o modificades, pigments resistents als àlcalis i a la intempèrie i additius modificadors de la brillantor. Seca a l'aire per evaporació del dissolvent
- Esmalt de poliuretà d'un component: Pintura formada per un aglomerant de resines de poliuretà, soles o modificades, que catalitzen amb la humitat atmosfèrica i pigments resistents als àlcalis i a la intempèrie, dissolta en dissolvents adequats
- Esmalt de poliuretà de dos components: Pintura formada per copolímers de resines de

poliuretà fluidificades i pigmentades. Seca per polimerització mitjançant un catalitzador

- Esmalt de poliuretà uretanat: Pintura formada per resines uretanades
- Esmalt epoxi: Revestiment de resines epoxi, format per dos components: un enduridor i una resina, que cal barrejar abans de l'aplicació. Seca per reacció química dels dos components
- Esmalt en dispersió acrílica: Copolímers acrílics en una emulsió aquosa
- Esmalt de clorcautxú: Seca a l'aire per evaporació del dissolvent
- Pasta plàstica de picar: Pintura formada per un vehicle a base d'un polímer sintètic, en dispersió aquosa i pigments càrrega-estenedors resistents als àlcalis i la intempèrie

PINTURA A LA COLA:

Característiques de la pel·lícula líquida:

- Amb l'envàs ple i al cap de 3 minuts d'agitació (INTA 16 32 03) no ha de tenir coàguls, pells, dipòsits durs ni flotació de pigments.
- Ha de tenir una consistència adequada per a la seva aplicació amb brotxa o amb corró. Ha de fer córrer la brotxa, ha de fluir, ha d'anivellar bé i ha de deixar una capa uniforme després de l'assecat
- Finor de molta dels pigments (INTA 16 02 55): < 50 micres
- Temperatura d'inflamació (INTA 16 02 32A): Ininflamable
- Temps d'assecatge a 23°C ± 2°C i 50% ± 5% HR (INTA 16 02 29):
 - Al tacte: 2 h
 - Totalment sec: 4 h

Característiques de la pel·lícula seca:

- La pintura ha de ser de color estable.
- Adherència (UNE 48032): ≤ 2

PINTURA A LA CALÇ:

Un cop preparada ha de tenir una consistència adequada per a la seva aplicació amb brotxa, corró o procediments neumàtics fins a l'impregnació dels porus de la superfície a tractar. Després d'assecar-se s'han d'aplicar dues capes d'acabat.

Un cop seca, ha de ser resistent a la intempèrie, ha d'endurir amb la humitat i el temps i ha de tenir propietats microbicides.

PINTURA AL CIMENT:

Un cop preparada ha de tenir una consistència adequada per a la seva aplicació amb brotxa, corró o pistola fins a l'impregnació de la superfície a tractar.

Un cop seca ha de ser resistent a la intempèrie.

PINTURA AL LÀTEX:

Característiques de la pel·lícula líquida:

- Amb l'envàs ple i al cap de 3 minuts d'agitació (INTA 16 32 03) no ha de tenir coàguls, pells, ni dipòsits durs
- Un cop preparada ha de fer córrer la brotxa, ha de fluir, ha d'anivellar bé i ha de deixar una capa uniforme després de l'assecat
- Temps d'assecatge a 23°C ± 2°C i 50% ± 5% HR (INTA 16 02 29):
 - Al tacte: < 30
 - Totalment sec: < 2 h

Característiques de la pel·lícula seca:

- Adherència (UNE 48032): ≤ 2

PINTURA PLÀSTICA:

Característiques de la pel·lícula líquida:

- La pintura continguda al seu envàs original recentment obert, no ha de presentar senyals de putrefacció, pells ni materies estranyes.
- Amb l'envàs ple i sotmesa a agitació (UNE EN 21513 i UNE 48-083) no ha de tenir coàguls, pells, dipòsits durs ni flotació de pigments
- Ha de tenir una consistència adequada per a la seva aplicació amb brotxa o amb corró. Ha de fer córrer la brotxa, ha de fluir, ha d'anivellar bé i ha de deixar una capa uniforme després de l'assecat
- Finor de molta dels pigments (INTA 16 02 55): < 50 micres
- Temps d'assecatge a 23°C ± 2°C i 50% ± 5% HR (INTA 16 02 29):
 - Al tacte: < 1 h
 - Totalment sec: < 2 h
- Pes específic:
 - Pintura per a interiors: < 16 kN/m³
 - Pintura per a exteriors: < 15 kN/m³
- Rendiment: > 6 m²/kg
- Relació volum pigments + càrregues/volum pigments, pes càrregues, aglomerat sòlid (PVC): < 80%

Característiques de la pel·lícula seca:

- La pintura ha de ser de color estable, i per a exteriors, insaponificable.
- Adherència (UNE 48032): ≤ 2
- Capacitat de recobriment (UNE 48259): Relació constant ≥ 0,98
- Resistència al rentat (DIN 53778):
 - Pintura plàstica per a interiors o pasta plàstica: ≥ 1000 cicles
 - Pintura plàstica per a exteriors: ≥ 5000 cicles
- Solidesa a la llum (NF-T-30.057): Ha de complir
- Transmissió del vapor d'aigua (NF-T-30.018): Ha de complir

PINTURA PLÀSTICA PER A EXTERIORS:

Resistència a la immersió (UNE 48-144): No s'observen canvis o defectes

Resistència a la intempèrie (DIN 18363): Ha de complir

Resistència a l'abradió (NF-T-30.015): Ha de complir

Resistència a la calor (UNE 48-033): Ha de complir

PINTURA ACRÍLICA:

Característiques de la pel·lícula líquida:

- Un cop preparada ha de tenir una consistència adequada per a la seva aplicació amb brotxa, corró o procediments pneumàtics
- Temps d'assecatge a 23°C ± 2°C i 50% ± 5% HR (INTA 16 02 29):
 - Al tacte: < 4 h
 - Totalment sec: < 14 h

Característiques de la pel·lícula seca:

- La pintura ha de ser de color estable i insaponificable.
- Ha de ser resistent a la intempèrie.

ESMALT GRAS:

Un cop preparada ha de tenir una consistència adequada per a la seva aplicació amb brotxa, corró o pistola fins a l'impregnació de la superfície a tractar.

Temperatura d'inflamació (INTA 16 02 32A): > 30°C

Temps d'assecatge a 23°C ± 2°C i 50% ± 5% HR (INTA 16 02 29):

- Al tacte: < 1 h
- Totalment sec: < 6 h

Un cop sec, ha de tenir bona resistència al fregament i al rentat.

ESMALT SINTÈTIC:

No ha de tenir resines fenòliques (INTA 16 04 23) ni de colofonia (INTA 16 04 22).

Característiques de la pel·lícula líquida:

- Amb l'envàs ple i al cap de 3 minuts d'agitació (INTA 16 32 03) no ha de tenir coàguls, pells, dipòsits durs ni flotació de pigments.
- Ha de tenir la consistència adequada per a la seva aplicació amb brotxa. Ha de fer córrer la brotxa, ha de fluir bé i ha de deixar una capa uniforme després de l'assecatge.
- Finor de molta dels pigments (INTA 16 02 55): < 25 micres
- Temperatura d'inflamació (INTA 16 02 32A): > 30°C
- Temps d'assecatge a 23°C ± 2°C i 50% ± 5% HR (INTA 16 02 29):
 - Al tacte: < 3 h
 - Totalment sec: < 8 h
- Material volàtil (INTA 16 02 31): >= 70 ± 5%
- Rendiment per a una capa de 30 micres: >= 5 m²/kg
- Índex d'anivellament a 23 ± 2°C i 50 ± 5% HR (INTA 16 02 89): >= 5
- Índex de desprendiments a 23 ± 2°C i 50 ± 5% HR (INTA 16 02 88): >= 4

Característiques de la pel·lícula seca:

- La pintura ha de ser de color estable i insaponificable.
- Adherència (UNE 48032): <= 2
- Ha de ser resistent a la intempèrie (INTA 16 06 02).
- Envelliment accelerat (INTA 16 06 55): < 6 unitats pèrdua de lluminositat (INTA 16 02 08)
- Resistència a l'abradió (UNE 56818): Danys moderats
- Esrogueïment accelerat per colors amb reflectància aparent superior al 80% (INTA 160.603): < 0,12

ESMALT DE POLIURETÀ D'UN COMPONENT:

Característiques de la pel·lícula líquida:

- Amb l'envàs ple i al cap de 3 minuts d'agitació (INTA 16 32 03) no ha de tenir coàguls, pells, dipòsits durs ni flotació de pigments.
- Ha de tenir la consistència adequada per a la seva aplicació amb brotxa. Ha de fer córrer la brotxa, ha de fluir bé i ha de deixar una capa uniforme després de l'assecatge.
- Temperatura d'inflamació (INTA 16 02 32A): > 30°C
- Temps d'assecatge a 23°C ± 2°C i 50% ± 5% HR (INTA 16 02 29):
 - Al tacte: < 3 h
 - Totalment sec: < 8 h
- Índex d'anivellament a 23 ± 2°C i 50 ± 5% HR (INTA 16 02 89): >= 5
- Índex de desprendiments a 23 ± 2°C i 50 ± 5% HR (INTA 16 02 88): >= 4

Característiques de la pel·lícula seca:

- La pintura ha de ser de color estable i insaponificable.
- Adherència (UNE 48032): <= 2
- Ha de ser resistent a la intempèrie (INTA 16 06 02).
- Envelliment accelerat (INTA 16 06 05): < 6 unitats pèrdua de lluminositat (INTA 16 02 08)
- Resistència a l'abradió (UNE 56818): Danys petits
- Adherència i resistència a l'impacte:

	A les 24 h	Al cap de 7 dies
Adherència al quadriculat:	100%	100%
Impacte directe o indirecte:		
Bola de 12,5 des de 50 cm (INTA 160.266)	Bé	Ha de complir

- Resistència a la càrrega concentrada en moviment (UNE 56-814): Danys moderats
- Resistència a la càrrega rodant (UNE 56-815): Danys petits
- Resistència a la càrrega arrossegada (UNE 56-816): Danys petits
- Resistència al ratllat (UNE 48-173): Resistent
- Resistència a la calor (UNE 48-033): Ha de complir
- Resistència química:
 - A l'àcid cítric al 10%: 15 dies
 - A l'àcid làctic al 5%: 15 dies
 - A l'àcid acètic al 5%: 15 dies
 - A l'oli de cremar: Cap modificació
 - Al xilol: Cap modificació
 - Al clorur sòdic al 20%: 15 dies
 - A l'aigua: 15 dies

ESMALT DE POLIURETÀ DE DOS COMPONENTS:

Cal barrejar els dos components abans de l'aplicació.

Característiques de la pel·lícula líquida:

- Ha de tenir la consistència adequada per a la seva aplicació amb brotxa. Ha de fer córrer la brotxa, ha de fluir bé i ha de deixar una capa uniforme després de l'assecatge.
- Temperatura d'inflamació (INTA 16 02 32A): > 30°C
- Temps d'assecatge a 23°C ± 2°C i 50% ± 5% HR (INTA 16 02 29):
 - Al tacte: < 3 h
 - Totalment sec: < 8 h

Característiques de la pel·lícula seca:

- La pintura ha de ser de color estable i insaponificable.
- Adherència (UNE 48032): ≤ 2
- Ha de ser resistent a la intempèrie (INTA 16 06 02).
- Envelliment accelerat (INTA 16 06 55): < 6 unitats pèrdua de lluminositat (INTA 16 02 08)
- Resistència a l'abradió (UNE 56818): Danys petits
- Ha de tenir bona resistència química als àcids diluïts, als hidrocarburs, les sals i als detergents.

ESMALT DE POLIURETÀ URETANAT:

Un cop preparada ha de tenir una consistència adequada per a la seva aplicació amb brotxa, corró o pistola fins a l'impregnació de la superfície a tractar.

Temps d'assecatge a 20°C: 1 - 2 h

Ha de tenir bona resistència a l'aigua salada i al sol.

ESMALT DE DISPERSIÓ ACRÍLICA:

Un cop preparada ha de tenir una consistència adequada per a la seva aplicació amb brotxa, corró o pistola fins a l'impregnació de la superfície a tractar.

Temperatura d'inflamació (INTA 16 02 32A): Ininflamable

Temps d'assecatge a 23°C ± 2°C i 50% ± 5% HR (INTA 16 02 29):

- Al tacte: < 20 min
- Totalment sec: < 1 h

ESMALT DE CLORCAUTXÚ:

Un cop preparada ha de tenir una consistència adequada per a la seva aplicació amb brotxa o corró.

Temps d'assecatge a 23°C ± 2°C i 50% ± 5% HR (INTA 16 02 29):

- Al tacte: < 30 min
- Totalment sec: < 2 h

Ha de ser resistent a l'aigua dolça i salada, als àcids i als àlcalis.

ESMALT EPOXI:

Un cop preparada ha de tenir una consistència adequada per a la seva aplicació amb brotxa, corró o pistola.

Temperatura d'inflamació (INTA 16 02 29): > 30°C

Temps d'assecatge a 23°C ± 2°C i 50% ± 5% HR (INTA 16 02 29):

- Al tacte: < 30 min
- Totalment sec: < 10 h

Ha de tenir bona resistència al desgast.

Ha de ser resistent a l'àcid làctic 1%, acètic 10%, clorhídric 20%, cítric 30%, sosa i solucions bàsiques, als hidrocarburs (benzina, querosè) als olis animals i vegetals, a l'aigua, als detergents i a l'alcohol etílic 10%.

Resistència mecànica (després de 7 dies de polimerització):

- Tracció: ≥ 16 N/mm²
- Compressió: ≥ 85 N/mm²

Resistència a la temperatura: 80°C

PASTA PLÀSTICA DE PICAR:

Característiques de la pel·lícula líquida:

- Amb l'envàs ple i al cap de 3 minuts d'agitació (INTA 16 32 03) no ha de tenir coàguls, pells, dipòsits durs ni flotació de pigments.
- Ha de tenir una consistència adequada.
- Finor de molta dels pigments (INTA 16 02 55): < 50 micres
- Temps d'assecatge a 23°C ± 2°C i 50% ± 5% HR (INTA 16 02 29):
 - Al tacte: < 1 h
 - Totalment sec: < 2 h

- Pes específic: < 17 kN/m³
 - Relació: volum del pigment/volum de la resina (PVC): < 80%
- Característiques de la pel·lícula seca:
- La pintura ha de ser de color estable i insaponificable.
 - Adherència (UNE 48032): <= 2
 - Resistència al rentat (DIN 53778):
 - Pintura plàstica per a interiors o pasta plàstica: >= 1000 cicles
 - Pintura plàstica per a exteriors: >= 5000 cicles
 - Solidesa a la llum (NF-T-30.057): Ha de complir
 - Transmissió del vapor d'aigua (NF-T-30.018): Ha de complir
 - Resistència a la immersió (UNE 48-144): No s'observen canvis o defectes
 - Resistència a la intempèrie (DIN 18363): Ha de complir
 - Resistència a l'abradió (NF-T-30.015): Ha de complir
 - Resistència a la calor (UNE 48-033): Ha de complir

2.- CONDICIONS DE SUBMINISTRAMENT I EMMAGATZEMATGE

PINTURA A LA COLA, AL LÀTEX, ACRÍLICA, PLÀSTICA, ESMALT GRAS, SINTÈTIC, DE POLIURETÀ, DE DISPERSIÓ ACRÍLICA, EPOXI I PASTA DE PICAR:

Subministrament: En pots o bidons.

Emmagatzematge: En llocs ventilats i no exposats al sol, dins del seu envàs tancat i sense contacte amb el terra. S'ha de preservar de les gelades.

PINTURA A LA CALÇ:

Subministrament de la calç aèria en terrossos o envasada.

La calç hidràulica ha de subministrar-se en pols.

Emmagatzematge: En llocs ventilats i no exposats al sol, dins del seu envàs tancat i sense contacte amb el terra. S'ha de preservar de les gelades.

PINTURA AL CIMENT:

Subministrament: En pols, en envasos adequats.

Emmagatzematge: En llocs ventilats i no exposats al sol, dins del seu envàs tancat i sense contacte amb el terra. S'ha de preservar de les gelades.

3.- UNITAT I CRITERIS D'AMIDAMENT

Unitat d'amidament: la indicada a la descripció de l'element

Criteri d'amidament: quantitat necessària subministrada a l'obra

4.- NORMATIVA DE COMPLIMENT OBLIGATORI

No hi ha normativa de compliment obligatori.

5.- CONDICIONS DE CONTROL DE RECEPCIÓ

CONDICIONS DE MARCATGE I CONTROL DE LA DOCUMENTACIÓ EN PINTURA A LA COLA, AL LÀTEX, ACRÍLICA, PLÀSTICA, ESMALT GRAS, SINTÈTIC, DE POLIURETÀ, DE DISPERSIÓ ACRÍLICA, EPOXI I PASTA DE PICAR:

A cada envàs hi ha d'haver les dades següents:

- Identificació del fabricant
- Nom comercial del producte
- Identificació del producte
- Codi d'identificació
- Pes net o volum del producte
- Data de caducitat
- Instruccions d'ús
- Dissolvents adequats
- Límits de temperatura
- Temps d'assecatge al tacte, total i de repintat
- Toxicitat i inflamabilitat
- Proporció de la barreja i temps d'utilització, en els productes de dos components
- Color i acabat, en la pintura plàstica o al làtex i en l'esmalt sintètic, de poliuretà

CONDICIONS DE MARCATGE I CONTROL DE LA DOCUMENTACIÓ EN PINTURA A LA CALÇ:

A cada envàs hi ha d'haver les dades següents:

- Identificació del fabricant
- Nom comercial del producte
- Identificació del producte
- Codi d'identificació
- Pes net o volum del producte
- Toxicitat i inflamabilitat

CONDICIONS DE MARCATGE I CONTROL DE LA DOCUMENTACIÓ EN PINTURA AL CIMENT:

A cada envàs hi ha d'haver les dades següents:

- Identificació del fabricant
- Nom comercial del producte
- Identificació del producte
- Codi d'identificació

- Pes net o volum del producte
- Instruccions d'ús
- Temps d'estabilitat de la barreja
- Temperatura mínima d'aplicació
- Temps d'assecatge
- Rendiment teòric en m/l
- Color

OPERACIONS DE CONTROL:

Els punts de control més destacables són els següents:

- En cada subministrament d'esmalt, es comprovarà que l'etiquetatge dels envasos contingui les dades exigides a les especificacions.

El control de recepció de material verificarà que les característiques dels materials són coincidents amb l'establert en la DT. Aquest control ha de complir l'especificat en l'apartat 7.2 del CTE.

Control de documentació: documents d'origen (full de subministrament i etiquetat), certificat de garantia del fabricant, en el seu cas, (signat per persona física) i els documents de conformitat o autoritzacions administratives exigides, inclòs la documentació corresponent al marcatge CE quan sigui pertinent.

Control mitjançant distintius de qualitat i avaluacions d'idoneïtat: En el cas que el fabricant disposi de marques de qualitat, ha d'aportar-ne la documentació corresponent

Control de recepció mitjançant assaigs: Si el material disposa d'una marca legalment reconeguda a un país de la CEE (Marcatge CE, AENOR, etc.) es podrà prescindir dels assaigs de control de recepció de les característiques del material garantides per la marca; i la DF sol·licitarà en aquest cas, els resultats dels assaigs corresponents al subministrament rebut. En qualsevol cas, la DF podrà sol·licitar assaigs de control de recepció si ho creu convenient.

- Comprovació de l'estat de conservació de la pintura, en un 10 % dels pots rebuts (INTA 16 02 26).

OPERACIONS DE CONTROL EN PINTURA PLÀSTICA:

- Recepció del certificat de qualitat del fabricant, on constin els resultats dels assaigs següents:

- Determinació de la finor de mòlta dels pigments INTA 16.02.55 (10.57)
- Temps d'assecatge INTA 16.02.29 (6.57)
- Pes específic UNE EN ISO 2811-1
- Capacitat de cobriment en humitat INTA 16.02.62(9.82)
- Capacitat de cobriment en sec INTA 16.02.61(2.58)
- Conservació de la pintura (cada 100 m2) INTA 16.02.26

En cas de no rebre aquests resultats abans del inici de l'activitat, o que la DF no els consideri representatius, el contractista haurà de realitzar els assaigs corresponents, al seu càrrec i fora del pressupost d'autocontrol.

OPERACIONS DE CONTROL EN ESMALT SINTÈTIC I DE POLIURETÀ:

- Recepció del certificat de qualitat del fabricant, on constin els resultats dels assaigs següents:

- Esmalt sintètic:

- Assaigs sobre la pintura líquida:

- Determinació de la finor de mòlta dels pigments INTA 16.02.55 (10.57)
- Punt d'inflamació INTA 16.02.32A (7.61)
- Contingut matèria volàtil INTA 16.02.31A (10.7)
- Índex d'anivellament INTA.16.02.89 (9.68)
- Índex de despreniments INTA 16.02.88
- Temps d'assecatge INTA 16.02.29 (6.57)

- Assaigs sobre la pel·lícula seca:

- Envelliment accelerat INTA 16.06.05 (10.74) ó UNE 48071
- Resistència a l'abrasió d'una capa UNE 48250
- Engroguiment accelerat INTA 16.06.05 (10.74) ó UNE 48071
- Conservació de la pintura INTA 16.02.26

- Esmalt de poliuretà:

- Assaigs sobre la pintura líquida:

- Punt d'inflamació INTA 16.02.32A (7.61)
- Índex d'anivellament INTA.16.02.89 (9.68)
- Índex de despreniments INTA 16.02.88
- Temps d'assecatge INTA 16.02.29 (6.57)

- Assaigs sobre la pel·lícula seca:

- Envelliment accelerat INTA 16.06.05 (10.74) ó UNE 48071
- Resistència al impacte UNE EN ISO 6272-1
- Càrrega concentrada en moviment UNE EN ISO 6272-1
- Resistència al ratllat UNE EN ISO 1518
- Resistència a l'abrasió d'una capa UNE 48250
- Resistència a agents químics UNE 48027
- Conservació de la pintura INTA 16.02.26
- Resistència al calor UNE 48033

En cas de no rebre aquests resultats abans del inici de l'activitat, o que la DF no els consideri representatius, el contractista haurà de realitzar els assaigs corresponents, al seu

càrrec i fora del pressupost d'autocontrol.

CRITERIS DE PRESA DE MOSTRES:

Els controls s'han de realitzar segons les instruccions de la DF i els criteris indicats a les normes de procediment corresponents.

INTERPRETACIÓ DE RESULTATS I ACTUACIONS EN CAS D'INCOMPLIMENT:

No s'acceptaran els pots de pintura que no estiguin degudament etiquetats i/o certificats, així com els que presentin mal estat de conservació i/o emmagatzematge.

En cas d'observar deficiències en l'estat de conservació d'un pot, es rebutjarà la unitat corresponent i s'incrementarà la inspecció, en primera instància, fins al 20 % dels pots subministrats. Si es continuen observant irregularitats, es passarà a controlar el 100% del subministrament.

Els assaigs d'identificació han de resultar d'acord a les especificacions del plec i a les condicions garantides en el certificat del material. En cas d'incompliment, es realitzarà l'assaig sobre dues mostres més del mateix lot, acceptant-ne el conjunt sempre que els dos resultats estiguin d'acord a dites especificacions.

B8 - MATERIALS PER A REVESTIMENTS

B8Z - MATERIALS ESPECIALS PER A REVESTIMENTS

B8ZA - MATERIALS PER A IMPRIMACIONS I TRACTAMENTS SUPERFICIALS

0.- ELEMENTS QUE CONTEMPLA EL PLEC

B8ZA1000.

1.- DEFINICIÓ I CARACTERÍSTIQUES DELS ELEMENTS

Materials per a envernissats, emprimacions i tractaments superficials.

S'han considerat els tipus següents:

- Brea epoxi: Pintura formada per una base de quitrà, resina epoxi i dissolvent i per un catalitzador format per una solució de poliamina, poliamida o d'altres
- Emprimació antioxidant: Emprimació sintètica de mini de plom electrolític, modificada eventualment amb oli de llinosa
- Emprimació antioxidant grassa: Emprimació de mini de plom electrolític barrejada amb olis i dissolvents
- Emprimació antioxidant al clorocautxú, a base de clorocautxú modificat
- Emprimació antioxidant al poliuretà: Emprimació de dos components a base de resines de poliuretà soles o modificades
- Emprimació de làtex: Emprimació de polímer vinílic en dispersió
- Emprimació fosfatant a base de resines viníliques o fenòliques, soles o modificades que catalitzen en ser barrejades amb un activador
- Pintura decapant: Producte líquid o semipastós, el component principal del qual és el clorur de metilè amb dissolvents i altres additius
- Decapant de baixa alcalinitat: producte específic per a paviments delicats, es compon bàsicament de tensioactius aniònics i sabons.
- Polímer orgànic o inorgànic: Pintura mineral formada per polímers orgànics o inorgànics, impermeable, de resistència química alta enfront dels àcids orgànics i inorgànics
- Protector químic insecticida-fungicida per a fusta: Producte protector de la fusta o els seus productes derivats, mitjançant el control dels organismes que destrueixen o alteren la fusta, classificat com a TP8 pel R.D. 830/2010
- Segelladora: Producte segellant per a fusta, guix i ciment i paviments porosos
- Solució de silicona
- Vernís gras, format d'olis secants barrejats amb resines dures, naturals o sintètiques i dissolvents
- Vernís sintètic, format per un aglomerant de resines alquídiques, soles o modificades, i amb additius modificadors de la brillantor
- Vernís de poliuretà d'un component, format per un aglomerant de resines de poliuretà, soles o modificades, que catalitzen amb la humitat atmosfèrica, dissolt en dissolvents adequats
- Vernís de poliuretà de dos components, format per un aglomerant de resines hidroxilades, soles o modificades, que catalitzen en ser mesclades amb un isocianat
- Vernís de poliuretà uretanat, format per resines uretanades
- Vernís fenòlic, format per resines fenòliques i olis especials
- Vernís d'urea-formol, format per un aglomerant a base de resines d'urea-formol i additius

modificants de la lluentor, dissolt en dissolvents adequats

VERNÍS:

Ha de tenir la consistència adequada per a la seva aplicació amb brotxa. Ha de fer córrer la brotxa, ha de fluir bé i ha de deixar una capa uniforme després de l'assecatge.

VERNÍS GRAS:

Ha de ser resistent al fregament i al rentat.

VERNÍS SINTÈTIC:

No ha de tenir resines fenòliques (INTA 16 04 23) ni de colofonia (INTA 16 04 22).

Rendiment per a una capa de 30 micres: ≥ 5 m²/kg

Característiques de la pel·lícula líquida:

- Amb l'envàs ple i al cap de 3 minuts d'agitació (INTA 16.32.03) no ha de tenir coàguls, pells ni dipòsits durs
- Temperatura d'inflamació (INTA 16.02.32A): $\geq 30^{\circ}\text{C}$
- Índex d'anivellament a $23 \pm 2^{\circ}\text{C}$ i $50 \pm 5\%$ HR (INTA 16 02 89): ≥ 5
- Índex de despreniments a $23 \pm 2^{\circ}\text{C}$ i $50 \pm 5\%$ HR (INTA 16 02 88): ≥ 4
- Temps d'assecatge a $23^{\circ}\text{C} \pm 2^{\circ}\text{C}$ i $50\% \pm 5\%$ HR (INTA 16 02 29):
 - Al tacte: < 5 h
 - Totalment sec: < 12 h

Característiques de la pel·lícula seca:

- Ha de ser de color estable i insaponificable.
- Ha de ser resistent a la intempèrie (INTA 16 06 02).
- Envelliment accelerat (INTA 16 06 05): < 6 unitats pèrdua de lluminositat (INTA 16 02 08)
- Adherència (UNE 48032): ≤ 2
- Resistència a l'abració (UNE 56818): Danys moderats

VERNÍS DE POLIURETÀ:

Característiques de la pel·lícula líquida:

- Amb l'envàs ple i al cap de 3 minuts d'agitació (INTA 16.32.03) no ha de tenir coàguls, pells ni dipòsits durs
- Temperatura d'inflamació (INTA 16.02.32A): $\geq 30^{\circ}\text{C}$
- Índex d'anivellament a $23 \pm 2^{\circ}\text{C}$ i $50 \pm 5\%$ HR (INTA 16 02 89): ≥ 5
- Índex de despreniments a $23 \pm 2^{\circ}\text{C}$ i $50 \pm 5\%$ HR (INTA 16 02 88): ≥ 4
- Temps d'assecatge a $23^{\circ}\text{C} \pm 2^{\circ}\text{C}$ i $50\% \pm 5\%$ HR (INTA 16 02 29):
 - Al tacte: < 1 h
 - Totalment sec: < 10 h

Característiques de la pel·lícula seca:

- Ha de ser de color estable i insaponificable.
- Ha de ser resistent a la intempèrie (INTA 16 06 02).
- Envelliment accelerat (INTA 16 06 05): < 6 unitats pèrdua de lluminositat (INTA 16 02 08)
- Adherència (UNE 48032): ≤ 2
- Resistència a l'abració (UNE 56818): Danys petits
- Adherència i resistència a l'impacte:

	A les 24 h	Al cap de 7 dies
Adherència al quadriculat:	100%	100%
Impacte directe o indirecte:		
Bola de 12,5 des de 50 cm (INTA 160.266)	Bé	Ha de complir

- Resistència a la càrrega concentrada en moviment (UNE 56-814): Danys moderats
- Resistència a la càrrega rodant (UNE 56-815): Danys petits
- Resistència a la càrrega arrossegada (UNE 56-816): Danys petits
- Resistència al ratllat (UNE 48-173): Resistent
- Resistència a la calor (UNE 48033): Fins a 250°C
- Resistència química:
 - A l'àcid cítric al 10%: 15 dies
 - A l'àcid làctic al 5%: 15 dies
 - A l'àcid acètic al 5%: 15 dies
 - A l'oli de cremar: Cap modificació
 - Al xilol: Cap modificació
 - Al clorur sòdic al 20%: 15 dies
 - A l'aigua: 15 dies

VERNÍS DE POLIURETÀ DE DOS COMPONENTS:

Temps d'inducció de la mescla: 15 - 30 minuts

Vida de la mescla a $23 \pm 2^{\circ}\text{C}$ i $50 \pm 5\%$ HR (INTA 16 02 29): 2 - 8 h

VERNÍS DE POLIURETÀ URETANAT:

Ha de tenir bona resistència a l'aigua salada i al sol.

Temps d'assecatge a 20°C : 1 - 2 h

VERNÍS FENÒLIC:

Temps d'assecatge a 20°C : 6 - 12 h

VERNÍS D'UREA-FORMOL:

Característiques de la pel·lícula líquida:

- Amb l'envàs ple i al cap de 3 minuts d'agitació (INTA 16.32.03) no ha de tenir coàguls, pells ni dipòsits durs

- Temperatura d'inflamació (INTA 16.02.32A): $\geq 30^{\circ}\text{C}$
- Índex d'anivellament a $23 \pm 2^{\circ}\text{C}$ i $50 \pm 5\%$ HR (INTA 16 02 89): ≥ 5
- Índex de despreniments a $23 \pm 2^{\circ}\text{C}$ i $50 \pm 5\%$ HR (INTA 16 02 88): ≥ 4
- Temps d'assecatge a $23^{\circ}\text{C} \pm 2^{\circ}\text{C}$ i $50\% \pm 5\%$ HR (INTA 16 02 29):
 - Al tacte: < 30 min
 - Totalment sec: < 3 h

Característiques de la pel·lícula seca:

- Ha de ser de color estable i insaponificable.
- Ha de ser resistent a la intempèrie (INTA 16 06 02).
- Envelliment accelerat (INTA 16 06 05): < 6 unitats pèrdua de lluminositat (INTA 16 02 08)
- Adherència (UNE 48032): ≤ 2

BREA EPOXI:

El component base, amb l'envàs ple i acabat d'obrir, no ha de tenir coàguls, pells ni dipòsits durs (INTA 16 02 26).

Relació resina epoxi/quitrà: 40/60

- Temperatura d'inflamació del component base (INTA 16 02 44): $> 30^{\circ}\text{C}$
- Temps d'assecatge per a repintar (INTA 16 02 29): ≥ 18 h
- Gruix de la capa (INTA 16 02 24): ≥ 100 micres
- Resistència a la boira salina (INTA 16 06 04): Ha de complir
- Resistència a la immersió (INTA 16 06 01): Ha de complir

IMPRIMACIÓ ANTIOXIDANT:

Característiques de la pel·lícula líquida:

- Amb l'envàs ple i al cap de 3 minuts d'agitació (INTA 16 32 03) no ha de tenir coàguls, pells, dipòsits durs ni flotació de pigments.
- Pigment: $\geq 26\%$ de mini de plom electrolític
- Puresa del mini de plom electrolític (INTA 16 12 11): $\geq 99,6\%$
- Finor de la mólta (INTA 16 02 55): < 50 micres
- Temperatura d'inflamació (INTA 16 02 32): $> 25^{\circ}\text{C}$
- Índex d'anivellament a $23 \pm 2^{\circ}\text{C}$ i $50 \pm 5\%$ HR (INTA 16 02 89): > 3
- Temps d'assecatge a $23 \pm 2^{\circ}\text{C}$ i $50 \pm 5\%$ HR (INTA 16 02 29):
 - Al tacte: < 1 h
 - Totalment seca: < 6 h
- Pes específic a $23 \pm 2^{\circ}\text{C}$, $50 \pm 5\%$ HR (INTA 16 42 03): > 18 kN/m³
- Rendiment per a una capa de 30 - 40 micres: > 4 m²/kg

Característiques de la pel·lícula seca:

- Resistència a la boira marina (INTA 16 01 01, ASTM B.117-73, oxidació marina 8 (0,1%) ASTM D.610-68): ≥ 150 h
- Adherència (UNE 48032): ≤ 2

IMPRIMACIÓ ANTIOXIDANT GRASSA:

Ha de tenir una consistència adequada per a la seva aplicació amb brotxa.

- Temperatura d'inflamació (INTA 16 02 32): $> 30^{\circ}\text{C}$
- Temps d'assecatge a $23 \pm 2^{\circ}\text{C}$ i $50 \pm 5\%$ HR (INTA 16 02 29):
 - Al tacte: < 1 h
 - Totalment seca: < 18 h

Pes específic a 20°C : > 23 kN/m³

Rendiment per una capa de 45 - 50 micres: > 4 m²/kg

IMPRIMACIÓ ANTIOXIDANT AL CLORCAUTXÚ:

Ha de tenir una consistència adequada per a la seva aplicació amb brotxa o pistola.

- Temperatura d'inflamació (INTA 16 02 32): $> 23^{\circ}\text{C}$
- Temps d'assecatge a $23 \pm 2^{\circ}\text{C}$ i $50 \pm 5\%$ HR (INTA 16 02 29):
 - Al tacte: < 45 min
 - Totalment seca: < 4 h

Pes específic a 20°C : $> 17,3$ kN/m³

Rendiment per una capa de 40 - 45 micres: > 4 m²/kg

IMPRIMACIÓ ANTIOXIDANT AL POLIURETÀ:

Ha de tenir una consistència adequada per a la seva aplicació amb brotxa o pistola.

- Temps d'assecatge a $23 \pm 2^{\circ}\text{C}$ i $50 \pm 5\%$ HR (INTA 16 02 29):
 - Al tacte: < 15 min
 - Totalment seca: < 2 h

Pes específic a 20°C : $> 13,5$ kN/m³

Rendiment per una capa de 40 - 45 micres: > 4 m²/kg

IMPRIMACIÓ DE LÀTEX:

Característiques de la pel·lícula líquida:

- Amb l'envàs ple i al cap de 3 minuts d'agitació (INTA 16.32.03) no ha de tenir coàguls, pells ni dipòsits durs
- Ha de tenir una consistència adequada per a la seva aplicació amb brotxa. Ha de fer córrer la brotxa i ha de fluir bé, i ha de deixar una capa uniforme després de l'assecat
 - Al tacte: < 30 min
 - Totalment seca: < 2 h
- Temps d'assecatge a $23 \pm 2^{\circ}\text{C}$ i $50 \pm 5\%$ HR (INTA 16 02 29):

Característiques de la pel·lícula seca:

- Adherència (UNE 48032): ≤ 2

IMPRIMACIÓ FOSFATANT:

Característiques de la pel·lícula líquida:

- La mescla preparada, al cap de 3 minuts d'agitació, no ha de tenir coàguls, pells ni dipòsits durs
- Ha de tenir una consistència adequada per a la seva aplicació amb brotxa. Ha de fer córrer la brotxa i ha de fluir bé, i ha de deixar una capa uniforme després de l'assecat
- Temps d'assecatge a $23 \pm 2^{\circ}\text{C}$ i $50 \pm 5\%$ HR (INTA 16 02 29):
 - Al tacte: < 15 min
 - Totalment seca: < 1 h

Característiques de la pel·lícula seca:

- Gruix de la capa: 4 - 10 micres
- Adherència (UNE 48032): ≤ 2

LÍQUID DECAPANT DE BAIXA ALCALINITAT:

Dilució del 25 al 50%

Un cop aplicat no ha d'alterar el color del material sobre el qual s'ha aplicat

pH (c.c.): 10,5

PINTURA DECAPANT:

Ha de ser d'evaporació ràpida.

Un cop aplicat ha de desprendre les capes de pintura en pocs minuts.

Ha de tenir una consistència per a la seva aplicació amb brotxa o espàtula.

POLÍMER ACRÍLIC, ORGÀNIC O INORGÀNIC:

Temps d'assecatge: ≤ 30 min

Temps d'assecatge per a repintar: > 8 h

Pes específic: 13 kN/m³

PROTECTOR QUÍMIC INSECTICIDA-FUNGICIDA:

Amb l'envàs ple i al cap de 3 minuts d'agitació (INTA 16 32 03) no ha de tenir coàguls, pells ni dipòsits durs.

Ha de tenir una consistència adequada per a impregnar bé les fibres.

Adherència (UNE 48-032): ≤ 2

SEGELLADORA AMB POLÍMERS ACRÍLICS:

pH sobre T.Q.: 7,75

SEGELLADORA:

Característiques de la pel·lícula líquida:

- Amb l'envàs ple i al cap de 3 minuts d'agitació (INTA 16 32 03) no ha de tenir coàguls, pells, dipòsits durs ni flotació de pigments.
- Ha de tenir una dilució adequada per a la seva aplicació amb brotxa. Ha de fer córrer la brotxa, ha de fluir i anivellar bé, i ha de deixar una capa uniforme després de l'assecat
- Finor de la mòlta (INTA 16 02 55): < 60 micres
- Temperatura d'inflamació (INTA 16 02 32): > 30°C
- Temps d'assecatge a $23 \pm 2^{\circ}\text{C}$ i $50 \pm 5\%$ HR (INTA 16 02 29):
 - Al tacte: 30 min - 4 h
 - Totalment seca: < 12 h
- Rendiment per a una capa de 60 micres: > 10 m²/kg

Característiques de la pel·lícula seca:

- Adherència (UNE 48032): ≤ 2

SOLUCIÓ DE SILICONA:

Ha de tenir la consistència adequada per a la seva aplicació amb brotxa, corró o pistola. Ha d'impregnar bé les superfícies poroses sense deixar pel·lícula.

Rendiment: > 3 m²/l

Temps d'assecatge al tacte a 20°C : < 1 h

2.- CONDICIONS DE SUBMINISTRAMENT I EMMAGATZEMATGE

Subministrament: En pots o bidons.

Emmagatzematge: En llocs ventilats i no exposats al sol, dins del seu envàs tancat i sense contacte amb el terra. S'ha de preservar de les gelades.

3.- UNITAT I CRITERIS D'AMIDAMENT

Unitat d'amidament: la indicada a la descripció de l'element

Criteri d'amidament: quantitat necessària subministrada a l'obra

4.- NORMATIVA DE COMPLIMENT OBLIGATORI

No hi ha normativa de compliment obligatori.

5.- CONDICIONS DE CONTROL DE RECEPCIÓ

CONDICIONS DE MARCATGE I CONTROL DE LA DOCUMENTACIÓ:

A cada envàs hi ha d'haver les dades següents:

- Identificació del fabricant
- Nom comercial del producte
- Identificació del producte
- Acabat, en el vernís

- Codi d'identificació
- Pes net o volum del producte
- Data de caducitat
- Instruccions d'ús
- Dissolvents adequats
- Límits de temperatura
- Temps d'assecatge al tacte, total i de repintat
- Toxicitat i inflamabilitat
- Color, en el vernís de poliuretà de dos components
- Temps d'inducció de la mescla i vida de la mescla, en els productes de dos components.
- Proporció mescla: Base/activador, en l'emprimació fosfatant o Base/catalitzador en la brea epoxi.

OPERACIONS DE CONTROL:

Els punts de control més destacables són els següents:

- En cada subministrament d'esmalt, es comprovarà que l'etiquetatge dels envasos contingui les dades exigides a les especificacions.

El control de recepció de material verificarà que les característiques dels materials són coincidents amb l'establert en la DT. Aquest control ha de complir l'especificat en l'apartat 7.2 del CTE.

Control de documentació: documents d'origen (full de subministrament i etiquetat), certificat de garantia del fabricant, en el seu cas, (signat per persona física) i els documents de conformitat o autoritzacions administratives exigides, inclòs la documentació corresponent al marcatge CE quan sigui pertinent.

Control mitjançant distintius de qualitat i avaluacions d'idoneïtat: En el cas que el fabricant disposi de marques de qualitat, ha d'aportar-ne la documentació corresponent

Control de recepció mitjançant assaigs: Si el material disposa d'una marca legalment reconeguda a un país de la CEE (Marcatge CE, AENOR, etc.) es podrà prescindir dels assaigs de control de recepció de les característiques del material garantides per la marca; i la DF sol·licitarà en aquest cas, els resultats dels assaigs corresponents al subministrament rebut. En qualsevol cas, la DF podrà sol·licitar assaigs de control de recepció si ho creu convenient.

OPERACIONS DE CONTROL EN IMPRIMACIÓ D'ELEMENTS METÀL·LICS:

Els punts de control més destacables són els següents:

- Recepció del certificat de qualitat del fabricant, on constin els resultats dels assaigs següents:
 - Assaigs sobre pintura líquida:
 - Dotació de pigment
 - Puresa del mini de plom electrolític INTA 16.12.11
 - Finor de la mòlta dels pigments INTA 16.02.55 (10.57)
 - Temperatura d'inflamació INTA 16.02.32A (7.61)
 - Pes específic UNE-EN ISO 2811-1
 - Índex d'anivellament INTA.16.02.89 (9.68)
 - Temps d'assecatge INTA 16.02.29 (6.57)
 - Assaigs sobre pel·lícula seca:
 - Resistència a la boira marina UNE EN ISO 9227
 - Adherència UNE EN ISO 2409

En cas de no rebre aquests resultats abans del inici de l'activitat, o que la DF no els consideri representatius, el contractista haurà de realitzar els assaigs corresponents, al seu càrrec i fora del pressupost d'autocontrol.

OPERACIONS DE CONTROL EN ENVERNISSAT DE PARAMENTS:

Els punts de control més destacables són els següents:

- Abans de començar l'obra, si varia el subministrament, i per cada tipus diferent que arribi a l'obra, es demanaran al contractista els certificats del fabricant que garanteixin el compliment del plec de condicions tècniques, incloent els resultats dels assaigs següents, realitzats per un laboratori acreditat:
 - Temperatura d'inflamació INTA 160.232A
 - Índex d'anivellament INTA 160289
 - Índex de despreniment INTA 160.288
 - Temps d'assecat INTA 160.229
 - Envelliment accelerat INTA 160.605
 - Adherència UNE EN ISO 2409

En cas de no rebre aquests resultats abans del inici de l'activitat, o que la DF no els consideri representatius, el contractista haurà de realitzar els assaigs corresponents, al seu càrrec i fora del pressupost d'autocontrol.

CRITERIS DE PRESA DE MOSTRES:

Els controls s'han de realitzar segons les instruccions de la DF i els criteris indicats a les normes de procediment corresponents.

INTERPRETACIÓ DE RESULTATS I ACTUACIONS EN CAS D'INCOMPLIMENT EN IMPRIMACIÓ D'ELEMENTS METÀL·LICS:

No s'acceptaran els pots de pintura que no estiguin degudament etiquetats i/o certificats, així com els que presentin mal estat de conservació i/o emmagatzematge.

En cas d'observar deficiències en l'estat de conservació d'un pot, es rebutjarà la unitat corresponent i s'incrementarà la inspecció, en primera instància, fins al 20 % dels pots

subministrats. Si es continuen observant irregularitats, es passarà a controlar el 100% del subministrament.

Els assaigs d'identificació han de resultar d'acord a les especificacions del plec i a les condicions garantides en el certificat del material. En cas d'incompliment, es realitzarà l'assaig sobre dues mostres més del mateix lot, acceptant-ne el conjunt sempre que els dos resultats estiguin d'acord a dites especificacions.

INTERPRETACIÓ DE RESULTATS I ACTUACIONS EN CAS D'INCOMPLIMENT EN ENVERNISSAT DE PARAMENTS:

Si en els terminis establerts al començar l'obra no es fa l'entrega dels certificats de qualitat del fabricant, s'ha de realitzar una sèrie completa d'assaigs a càrrec del Contractista.

Es repetirà l'assaig que no compleixi les especificacions sobre un altre mostra del mateix lot.

Només s'acceptarà el lot, quan els resultats obtinguts sobre les dues mostres resultin satisfactoris.

B9 - MATERIALS PER A PAVIMENTS

B9P - MATERIALS PER A PAVIMENTS SINTÈTICS, DE LINÒLEUM I DE CAUTXÚ/GOMA

B9P1 - LÀMINES I LLOSETES DE PVC HETEROGENI

1.- DEFINICIÓ I CARACTERÍSTIQUES DELS ELEMENTS

Rotlle o lloseta de revestiment multicapa format per una capa vinílica plastificada, associada a una base d'escuma alveolar de PVC de cèl·lules obertes.

CARACTERÍSTIQUES GENERALS:

No ha de tenir ruptures, escantonaments, diferències de to, falta de material de revers ni d'altres defectes superficials.

Ha de tenir un color uniforme i una textura llisa a tota la superfície.

Els angles i les arestes han de ser rectes.

El revestiment ha de ser flexible i ha de complir les condicions de qualitat de l'UNE 53-297.

Desgast, pèrdua de pes i volum (CSTB-UPEC): Segons classificació làmina

Punxonament (CSTB-UPEC): Classificació P3

Comportament enfront de l'aigua (CSTB-UPEC): Classificació E 2/3

Comportament enfront dels agents químics (CSTB-UPEC): Classificació C2

Resistència al foc (UNE-EN 13501-1): CFL-s2

Estabilitat dimensional (UNE 53-224): $\leq 0,4\%$

Ha de tenir, determinades pel laboratori d'assaigs homologat, les característiques següents, d'acord amb la seva classificació UPEC:

- Forma i dimensions del rotlle (UNE 53-221)
- Gruix de la capa superior
- Massa total del revers
- Adherència al revers
- Curvatura a causa de la calor (UNE 53-296)
- Flexibilitat (UNE 53-223)
- Matèries volàtils (UNE 53-285)
- Estabilitat dels colors a la llum (UNE 53-235)
- Aïllament acústic contra el so d'impacte (UNE 74-040)
- Punxonament estàtic, deformació residual a les 24 h

Toleràncies:

- Gruix: $\pm 0,15$ mm
- Pes: $\pm 0,1$ kg/m
- Rectitud d'arestes: $\leq 0,35$ mm/m

2.- CONDICIONS DE SUBMINISTRAMENT I EMMAGATZEMATGE

Subministrament: En rotlles embalat. A l'embalatge hi han de constar la marca del fabricant, les característiques del producte i la seva designació segons la NTE-RSF.

Emmagatzematge: A cobert, en llocs secs i ventilats. En posició vertical sobre superfícies planes, de manera que no s'alterin les seves característiques.

3.- UNITAT I CRITERIS D'AMIDAMENT

Unitat d'amidament: la indicada a la descripció de l'element

Criteri d'amidament: quantitat necessària subministrada a l'obra

4.- NORMATIVA DE COMPLIMENT OBLIGATORI

No hi ha normativa de compliment obligatori.

5.- CONDICIONS DE CONTROL DE RECEPCIÓ

OPERACIONS DE CONTROL:

Les tasques de control a realitzar són les següents:

Inspecció visual del material en cada subministrament.

- Abans de començar l'obra, si varia el subministrament i per cada 1000 m2 de superfície, es demanaran al contractista els certificats del fabricant que garanteixin el compliment del plec de condicions tècniques, incloent els resultats dels assaigs següents, realitzats per un laboratori acreditat:

- Massa total
- Adherència al revers
- Desgast, pèrdua de pes i volum
- Punxonament
- Comportament enfront de l'aigua
- Comportament enfront dels agents químics
- Resistència al foc
- Estabilitat dimensional (UNE-EN 434)
- Forma i dimensions (UNE-EN 428)
- Curvatura a causa de la calor (UNE-EN 434)
- Flexibilitat (UNE-EN 434)
- Matèries volàtils
- Estabilitat dels colors a la llum (UNE-EN ISO 4892)
- Aïllament acústic contra el so d'impacte (UNE-EN ISO 140-1)
- Punxonament estàtic, deformació residual a les 24 h

En cas de no presentar aquests resultats, o que la DF tingui dubtes de la seva representativitat, es realitzaran aquests assaigs sobre el material rebut, a càrrec del contractista.

Si el material disposa de la Marca AENOR, o altre legalment reconeguda a un país de l'UE, es podrà prescindir de la presentació dels assaigs de control de recepció.

CRITERIS DE PRESA DE MOSTRES:

S'han de seguir les instruccions de la DF i els criteris de les normes de procediment indicades en cada assaig.

INTERPRETACIÓ DE RESULTATS I ACTUACIONS EN CAS D'INCOMPLIMENT:

Si en els terminis establerts al començar l'obra no es fa l'entrega dels certificats de qualitat del fabricant, es realitzarà una sèrie completa d'assaigs a les peces rebudes a càrrec del Contractista.

Es repetirà l'assaig que no compleixi les especificacions sobre un altre mostra del mateix lot.

Només s'acceptarà el lot, quan els resultats obtinguts sobre les dues mostres resultin satisfactoris.

B9 - MATERIALS PER A PAVIMENTS

B9P - MATERIALS PER A PAVIMENTS SINTÈTICS, DE LINÒLEUM I DE CAUTXÚ/GOMA

B9PZ - MATERIALS AUXILIARS PER A PAVIMENTS SINTÈTICS

0.- ELEMENTS QUE CONTEMPLA EL PLEC

B9PZ1400.

1.- DEFINICIÓ I CARACTERÍSTIQUES DELS ELEMENTS

Materials auxiliars per a la col·locació de paviments sintètics.

S'han considerat els materials següents:

- Cordó de PVC
- Segellant líquid de PVC

CORDÓ DE PVC:

Cordó de soldar format amb clorur de polivinil plastificat tou, càrregues, pigments colorants

i els estabilitzants necessaris per a la seva fabricació.

No ha de tenir ruptures, escantonaments, diferències de tonalitat ni d'altres defectes superficials.

Ha de tenir el color uniforme i la textura llisa a tota la superfície.

El diàmetre ha de ser constant en tota la llargària.

Toleràncies:

- Diàmetre: $\pm 10\%$

SEGELLANT LÍQUID DE PVC:

Producte líquid a base d'un aglomerant de resines de clorur de polivinil per al segellat de junts.

Per la seva naturalesa ha de ser fàcil d'aplicar i ha de permetre la unió de materials de PVC sense afectar les seves característiques.

Ha de ser aplicable en fred, per mitjà d'un broc cònic adaptat al tub o a l'envàs.

Ha de tenir una estabilitat dimensional bona als canvis de temperatura.

El fabricant ha de garantir la qualitat del producte i ha de facilitar les dades següents:

- Color
- Densitat
- Viscositat
- Contingut sòlid
- Rendiment

2.- CONDICIONS DE SUBMINISTRAMENT I EMMAGATZEMATGE

CORDÓ DE PVC:

Subministrament: El producte s'ha de servir en paquets embalats. A l'embalatge hi ha de constar la marca del fabricant i les característiques del producte.

Emmagatzematge: A cobert, en llocs secs i ventilats. Sobre superfícies planes, de manera que no se n'alterin les condicions.

SEGELLANT LÍQUID DE PVC:

Subministrament: En envasos tancats hermèticament, amb la indicació de producte inflamable.

Emmagatzematge: A cobert, en llocs secs i ventilats, a una temperatura entre 5°C i 30°C.

3.- UNITAT I CRITERIS D'AMIDAMENT

Unitat d'amidament: la indicada a la descripció de l'element

Criteri d'amidament: quantitat necessària subministrada a l'obra

4.- NORMATIVA DE COMPLIMENT OBLIGATORI

No hi ha normativa de compliment obligatori.

B9 - MATERIALS PER A PAVIMENTS

B9U - MATERIALS PER A SÒCOLS

B9U7 - SÒCOLS DE FUSTA

0.- ELEMENTS QUE CONTEMPLA EL PLEC

B9U7U010.

1.- DEFINICIÓ I CARACTERÍSTIQUES DELS ELEMENTS

Sòcol de fusta de secció rectangular.

S'han considerat els tipus de fusta següents:

- Roure envernissat
- Castanyer envernissat
- Pi per a pintar

CARACTERÍSTIQUES GENERALS:

La cara vista ha de ser plana, neta i sense defectes.

FUSTA DE ROURE O DE CASTANYER:

Ha de tenir un mínim de dos costats envernissats i no ha de tenir esquerdes, buits, grumolls ni d'altres defectes en el revestiment.

La superfície ha de ser llisa i ha de tenir el color o les vetes, la brillantor i la textura

uniformes.

La fusta no ha d'haver estat atacada per fongs, insectes ni ha de tenir d'altres defectes. Els angles i les arestes han de ser rectes.

Llargària: ≥ 100 cm

Gruix: $\geq 0,8$ cm

Duresa (UNE 56-534): 2,5 - 10

Grau d'humitat (UNE 56-810): 8% - 13%

Toleràncies:

- Llargària: + 5 mm

- Amplària: $\pm 0,5$ mm

- Gruix: $\pm 0,3$ mm

FUSTA DE ROURE:

Qualitat mínima de la fusta (UNE 56-809): Classe I

Densitat: 0,7 - 0,75 kg/dm³

Gruix de la pel·lícula de vernís: ≥ 80 micres

Toleràncies:

- Aspecte de la cara vista: S'ha d'admetre la presència d'albeca, Nusos clars de $D < 2$ mm, Nusos negres de $D < 1$ mm

FUSTA DE CASTANYER:

Qualitat mínima de la fusta (UNE 56-809): Classe I

Densitat: 0,55 - 0,75 kg/dm³

Gruix de la pel·lícula de vernís: ≥ 80 micres

Toleràncies:

- Aspecte de la cara vista: S'ha d'admetre la presència d'albeca, Nusos clars de $D < 2$ mm, Nusos negres de $D < 1$ mm

FUSTA DE PI:

La superfície ha de ser llisa i ha de tenir el color o les vetes i la textura uniformes.

Qualitat mínima de la fusta (UNE 56-809): Classe II

Densitat: 0,5 - 0,6 kg/dm³

Toleràncies:

- Aspecte de la cara vista: S'ha d'admetre la presència d'albeca, Nusos clars de $D < 50\%$ amplària peça, Nusos negres de $D < 20\%$ amplària peça

2.- CONDICIONS DE SUBMINISTRAMENT I EMMAGATZEMATGE

Subministrament: En paquets que protegeixin dels canvis d'humitat i d'agresions mecàniques.

Cada partida ha de portar l'albarà amb les característiques següents:

- Marca del fabricant i país d'origen
- Designació del tipus de fusta
- Dimensions nominals i quantitat subministrada
- Contingut d'humitat

Emmagatzematge: En el seu embalatge, en llocs secs i protegides de la intempèrie. S'han d'apilar sobre superfícies planes, de manera que no es deformin.

3.- UNITAT I CRITERIS D'AMIDAMENT

Unitat d'amidament: la indicada a la descripció de l'element

Criteri d'amidament: quantitat necessària subministrada a l'obra

4.- NORMATIVA DE COMPLIMENT OBLIGATORI

No hi ha normativa de compliment obligatori.

H - Tipus H

H2 - Família 2

H243 - Paviment vinílic multicapa acústic, format per una capa d'ús de vinil pur i una subcapa d'escuma VHD reforçada amb doble malla de fibra de vidre, fungistàtic i bacteriostàtic, grup T d'abrasió, classificat 34-42 segons EN 685, amb tractament antibrutícia Protecsol , subministrat en rotlle de 2 m d'ample i 3 mm de gruix.

E - PARTIDES D'OBRA D'EDIFICACIÓ

E6 - TANCAMENTS I DIVISÒRIES

E61 - PARETS I ENVANS D'OBRA DE FÀBRICA

E612 - PARETS DE CERÀMICA

1.- DEFINICIÓ I CONDICIONS DE LES PARTIDES D'OBRA EXECUTADES

Formació de paret de tancament o divisòria, amb peces per a revestir o d'una o dues cares vistes, col·locades amb morter.

S'han considerat els tipus següents:

- Paret de tancament recolzada
- Paret de tancament passant
- Paret divisòria

L'execució de la unitat d'obra inclou les operacions següents:

- Replanteig de les parets
- Col·locació i aplomat de les mires de referència a les cantonades
- Marcat de les filades a les mires i estesa dels fils
- Col·locació de plomades en arestes i voladissos
- Col·locació de les peces humitejant-les i en filades senceres
- Repàs dels junts i neteja del parament
- Protecció de l'estabilitat del mur enfront de les accions horitzontals
- Protecció de l'obra executada de la pluja, les gelades i de les temperatures elevades
- Protecció de l'obra de fàbrica dels cops, rascades i de les esquitxades de morter

CONDICIONS GENERALS:

La paret ha de ser no estructural.

La paret ha de ser resistent a les accions laterals previstes d'acord l'article 5.4 del CTE-DB-F i la DT del projecte.

Ha de ser estable, plana i aplomada.

Les peces han d'estar col·locades a trencajunt i les filades han de ser horitzontals.

La paret ha d'estar travada en els acords amb altres parets.

En les cantonades i trobades amb d'altres parets, el cavalcament de les peces no ha de ser més petit que el través de la peça.

En l'execució de l'element s'han de complir les prescripcions establertes en l'article 3 de la norma DB-SE-F, en especial les que fan referència a la durabilitat dels component: peces, morters i armadures, en el seu cas, en funció de les classes d'exposició.

Les parets deixades vistes han de tenir una coloració uniforme, si la DF no fixa cap altra condició.

Cavalcament de la peça en una filada: $\geq 0,4 \times$ gruix de la peça, ≥ 40 mm

Les obertures han de portar una llinda resistent.

Els junts han de ser plens i sense rebaves.

En les parets exteriors que quedin vistes, els junts horitzontals han d'estar matats per la part superior, si la DF no fixa altres condicions.

Ha d'estar travada, excepte la paret passant, en els acords amb altres parets. Sempre que la modulació ho permeti, aquesta travada ha de ser per filades alternatives.

En les parets de totxana, no hi ha d'haver forats de les peces oberts a l'exterior. Els punts singulars (cantonades, brancals, traves, etc.), han d'estar formats amb maó calat de la mateixa modulació.

En els acords amb un sostre o amb qualsevol altre element estructural superior, cal que hi hagi un espai de 2 cm entre l'última filada i aquell element. Aquest espai s'ha d'haver reblert amb un material d'elasticitat compatible amb la deformació prevista del sostre, un cop l'estructura hagi adoptat les deformacions previstes, i mai abans de 24 h d'haver fet la paret.

Si hi ha regates, cal que siguin fetes amb màquina.

Les dimensions de les regates han complir amb les especificacions del article 4.6.6 i de la taula 4.8 del DB-SE-F

Gruix dels junts:

- Morter ordinari o lleuger (UNE-EN 998-2): 8-15 mm
- Morter de junt prim (UNE-EN 998-2): 1- 3 mm

Distància de l'última filada al sostre: 2 cm

Els junts dilatació han de complir l'article 2.2 i la taula 2.1 del DB-SE-F.

Toleràncies d'execució:

- Replanteig d'eixos:
 - Parcial: ± 10 mm
 - Extrems: ± 20 mm
- Planor:
 - Paret vista: ± 5 mm/2 m

- Paret per a revestir: ± 10 mm/2 m
- Horitzontalitat de les filades:
 - Paret vista: ± 2 mm/2 m; ± 15 mm/total
 - Paret per revestir: ± 3 mm/2 m; ± 15 mm/total
- Alçària: ± 15 mm/3 m, ± 25 mm/total
- Aplomat: ± 10 mm/3 m, ± 30 mm/total
- Gruix dels junts: ± 2 mm
- Distància entre l'última filada i el sostre: ± 5 mm

PARET DE TANCAMENT PASSANT:

Ha d'estar ancorada a la paret de suport amb connectors que han de complir les especificacions fixades al seu plec de condicions.

Cal que estigui recolzada sobre un element resistent cada dues plantes o a 800 cm d'alçària, com a màxim, si la DF no fixa cap altra condició.

2.- CONDICIONS DEL PROCÉS D'EXECUCIÓ

S'ha de treballar a una temperatura ambient que oscil·li entre els 5°C i els 40°C i sense pluges si la paret és exterior. Si es sobrepassen aquests límits, s'ha de revisar l'obra executada 48 h abans i s'han d'enderrocar les parts afectades.

Si la paret és exterior i el vent superior a 50 km/h, s'han de suspendre els treballs i assegurar les parts que s'han fet.

L'obra s'ha d'aixecar, si és possible, per filades senceres.

Les peces s'han de col·locar refregant-les sobre un llit de morter, sempre que ho permeti la dimensió de la peça, fins que el morter sobresurti pels junts horitzontal i vertical.

Les peces per col·locar han de tenir la humitat necessària per tal que no absorbeixin ni cedeixin aigua al morter.

Les condicions d'execució han de complir amb l'article 7 i 8 del DB-SE-F.

3.- UNITAT I CRITERIS D'AMIDAMENT

m² de superfície amidada segons les especificacions de la DT.

Amb deducció de la superfície corresponent a obertures, d'acord amb els criteris següents:

- Obertures ≤ 2 m²: No es dedueixen
- Obertures > 2 m² i ≤ 4 m²: Es dedueixen el 50%
- Obertures > 4 m²: Es dedueixen el 100%

Als forats que no es dedueixin, o que es dedueixin parcialment, l'amidament inclou la feina de fer els retorns, com brancals. En cas de deduir-se el 100% del forat cal amidar també aquests paraments.

Aquests criteris inclouen la col·locació dels elements que configuren l'obertura, com és ara bastiments, excepte en el cas de forats de més de 4,00 m² en què aquesta col·locació es compta a part.

Inclouen l'execució de tots els treballs necessaris per a resoldre l'obertura, pel què fa a brancals i ampit, i s'utilitzaran, si cal, materials diferents dels que normalment conformen la unitat.

4.- NORMATIVA DE COMPLIMENT OBLIGATORI

Real Decreto 314/2006, de 17 de marzo, por el que se aprueba el Código Técnico de la Edificación Parte 2. Documento Básico de Seguridad estructural Fábrica DB-SE-F.

5.- CONDICIONS DE CONTROL D'EXECUCIÓ I DE L'OBRA ACABADA

CONTROL D'EXECUCIÓ. OPERACIONS DE CONTROL:

El control de l'execució de les obres es realitzarà d'acord amb les especificacions del projecte, els seus annexes i modificacions autoritzades per la DF i les instruccions del director de l'execució de l'obra, conforme al indicat en l'article 7.3 de la part I del CTE i demés normativa vigent d'aplicació.

Es comprovarà que s'han adoptat les mesures necessàries per assegurar la compatibilitat entre els diferents productes, elements i sistemes constructius.

- Comprovació del replanteig de la planta i de l'alçat dels tancaments.
- Inspecció abans, durant i després de l'execució de les parets de càrrega de blocs dels següents punts:
 - Col·locació de les mires en les cantonades i estesa del fil entre mires.
 - Humitat dels maons.
 - Col·locació de les peces.
 - Obertures.
 - Travat entre diferents parets en junts alternats.
 - Regates.
- Presa de coordenades i cotes de totes les parets.
- Repàs dels junts i neteja del parament

CONTROL D'EXECUCIÓ. CRITERIS DE PRESA DE MOSTRES:

Els controls s'han de realitzar segons les instruccions de la DF.

CONTROL D'EXECUCIÓ. INTERPRETACIÓ DE RESULTATS I ACTUACIONS EN CAS D'INCOMPLIMENT:

Quan s'observin irregularitats de replanteig, s'hauran de corregir abans d'aixecar el mur. No s'ha de permetre la continuació dels treballs fins que no estiguin solucionats els defectes d'execució.

Suspensió dels treballs i correcció de les desviacions observades a càrrec del Contractista.

CONTROL DE L'OBRA ACABADA. OPERACIONS DE CONTROL:

Inspecció visual de la unitat acabada.

- En el control es seguiran els criteris indicats en l'article 7.4 de la part I del CTE.
- Prova d'estanqueïtat de façana pel mètode de ruixament directe UNE-EN 13051.

CONTROL DE L'OBRA ACABADA. CRITERIS DE PRESA DE MOSTRES:

Els controls s'han de realitzar segons les instruccions de la DF.

CONTROL DE L'OBRA ACABADA. INTERPRETACIÓ DE RESULTATS I ACTUACIONS EN CAS D'INCOMPLIMENT:

Correcció per part del contractista de les irregularitats observades.

No s'ha de permetre la continuació dels treballs fins que no estiguin solucionats els defectes d'execució.

E9 - PAVIMENTS

E9P - PAVIMENTS SINTÈTICS I DE LINÒLEUM

E9P1 - PAVIMENTS DE PVC HETEROGENI

1.- DEFINICIÓ I CONDICIONS DE LES PARTIDES D'OBRA EXECUTADES

Formació de paviment sintètic en làmines o llosetes.

S'han considerat els tipus següents:

- Paviment format amb làmines o llosetes de PVC heterogeni, col·locades amb adhesiu acrílic de dispersió aquosa i soldat en calent amb cordó cel·lular o en fred amb PVC líquid.

L'execució de la unitat d'obra inclou les operacions següents:

Paviments de PVC i linòleum:

- Preparació i comprovació de la superfície d'assentament
- Col·locació de l'adhesiu
- Col·locació de les làmines o les llosetes
- Execució dels junts
- Segellat dels junts
- Protecció del paviment acabat

CONDICIONS GENERALS:

La superfície acabada ha de tenir una textura i color uniformes.

Al paviment no hi ha d'haver junts escantonats, taques d'adhesiu ni d'altres defectes superficials.

No hi ha d'haver bosses ni ressaltos entre les làmines o les llosetes.

Les làmines o les llosetes han d'estar ben adherides al suport i han de formar una superfície plana i llisa de textura uniforme.

La distància entre el paviment i els paraments ha de ser de 2 a 5 mm i ha de quedar coberta amb el sòcol.

Toleràncies d'execució:

- Nivell: ± 5 mm
- Planor: ± 4 mm/2 m; Celles: ≤ 2 mm
- Horitzontalitat: ± 4 mm/2 m

PAVIMENTS DE PVC I LINÒLEUM:

Els junts han d'estar soldats en calent per mitjà d'un cordó de soldadura de clorur de polivinil de diàmetre 4 mm o en fred pel procediment de soldadura líquida.

2.- CONDICIONS DEL PROCÉS D'EXECUCIÓ

CONDICIONS GENERALS:

La col·locació s'ha de realitzar a temperatura ambient, entre 15°C i 20°C.

En el moment de la col·locació la temperatura mínima de la solera ha de ser de 10° C.

La humitat relativa durant la instal·lació ha d'estar entre el 50 i el 60 %

El paviment s'ha de col·locar quan el local estigui acabat i envidrat.

El suport ha de ser sec i quan, i ha de complir les condicions de planor i nivell que s'exigeixin al paviment acabat.

S'han de respectar els junts propis del suport.

El suport ha de tenir un grau d'humitat $\leq 2,5\%$ i una duresa Brinell superficial mesurada amb bola de 10 mm de diàmetre ≥ 30 N/mm² (UNE-EN-ISO 6506/1).

Les làmines o les llosetes s'han de mantenir 24 h a la temperatura ambient del local per

pavimentar.

Per a la col·locació de làmines, les tires han de cavalcar 20 mm. En primer lloc s'ha d'haver tallat la vora inferior amb regla, i després s'ha de tallar i enganxar la superior. El paviment no s'ha de trepitjar durant les 24 h següents a la seva col·locació.

PAVIMENTS DE PVC I LINÒLEUM:

L'adhesiu s'ha d'aplicar amb espàtula de dents fines, amb un consum mínim de 250 g/m². El seu ús ha de respondre a les instruccions del fabricant.

En el cas de soldadura en calent, les làmines o llosetes s'han de col·locar deixant un espai d'1 mm entre elles.

En el cas de soldadura en fred, les làmines o llosetes s'han de col·locar a tocar.

Un cop col·locat el paviment i en el cas de soldadura en calent, s'ha de fer l'acanalat dels junts amb una fondària de 2/3 del gruix de la làmina o lloseta i s'ha de procedir a fer la soldadura.

Un cop feta la soldadura, s'ha de tallar el cordó que sobri de tal manera que la part superior quedi enrasada amb les làmines o llosetes.

En el cas de soldadura en fred, un cop fet el segellat dels junts s'ha de retirar l'excés d'adhesiu mentre el producte encara estigui fresc.

L'execució de la soldadura no s'ha de fer mentre l'adhesiu no estigui completament sec.

PAVIMENT DE LLOSETES DE PVC I LINÒLEUM:

Per a la col·locació correcta de les llosetes s'han de traçar uns eixos a partir del centre del local i se n'ha de fer el replanteig.

3.- UNITAT I CRITERIS D'AMIDAMENT

m² de superfície amidada segons les especificacions del projecte, amb deducció de la superfície corresponent a obertures, d'acord amb els criteris següents:

- Obertures <= 1 m²: No es dedueixen
- Obertures > 1 m²: Es dedueix el 100%

Aquests criteris inclouen l'acabament específic dels acords amb les vores, sense que comporti l'ús de material diferents d'aquells que normalment conformen la unitat.

4.- NORMATIVA DE COMPLIMENT OBLIGATORI

No hi ha normativa de compliment obligatori.

5.- CONDICIONS DE CONTROL D'EXECUCIÓ I DE L'OBRA ACABADA

CONTROL D'EXECUCIÓ. OPERACIONS DE CONTROL:

Els punts de control més destacables són els següents:

- Preparació i comprovació de la superfície d'assentament.
- Col·locació de l'adhesiu
- Col·locació de les làmines o les llosetes
- Execució dels junts
- Segellat dels junts (en cas de goma)
- Neteja i protecció del paviment acabat

CONTROL D'EXECUCIÓ. CRITERIS DE PRESA DE MOSTRES:

Els controls s'han de realitzar segons les instruccions de la DF.

CONTROL D'EXECUCIÓ. INTERPRETACIÓ DE RESULTATS I ACTUACIONS EN CAS D'INCOMPLIMENT:

No es permetrà la continuació dels treballs fins que no estiguin solucionats els errors d'execució.

La suspensió dels treballs i la correcció de les no conformitats observades aniran a càrrec del Contractista.

CONTROL DE L'OBRA ACABADA. OPERACIONS DE CONTROL:

Els punts de control més destacables són els següents:

Es comprovarà que s'han adoptat les mesures necessàries per assegurar la compatibilitat entre els diferents productes, elements i sistemes constructius.

- Inspecció visual de la unitat acabada i control de les condicions geomètriques d'acabat.

CONTROL DE L'OBRA ACABADA. CRITERIS DE PRESA DE MOSTRES:

Els controls s'han de realitzar segons les instruccions de la DF.

CONTROL DE L'OBRA ACABADA. INTERPRETACIÓ DE RESULTATS I ACTUACIONS EN CAS D'INCOMPLIMENT:

Correcció per part del contractista de les irregularitats observades.

No es permetrà la continuació dels treballs fins que no estiguin solucionats els errors d'execució.

E9U - SÒCOLS

E9U7 - SÒCOLS DE FUSTA

0.- ELEMENTS QUE CONTEMPLA EL PLEC

E9U7U010.

1.- DEFINICIÓ I CONDICIONS DE LES PARTIDES D'OBRA EXECUTADES

Sòcol de fusta col·locat amb tacs d'expansió i cargols.

S'han considerat els tipus de fusta següents:

- Roure envernissat
- Castanyer envernissat
- Pi per a pintar

L'execució de la unitat d'obra inclou les operacions següents:

En la fusta de roure o de castanyer:

- Preparació i comprovació de la superfície d'assentament
- Col·locació del sòcol amb tacs d'expansió i cargols

En la fusta de pi:

- Preparació i comprovació de la superfície d'assentament
- Preparació de les peces del sòcol
- Col·locació del sòcol amb tacs d'expansió i cargols

CONDICIONS GENERALS:

En el sòcol col·locat no hi ha d'haver peces esquerdades, estellades, amb cops ni d'altres defectes superficials.

No hi ha d'haver ressalts entre les peces ni pèls o rebaves a les unions.

La superfície acabada ha de tenir una textura i color uniformes.

Les peces han d'estar recolzades al paviment i fixades mecànicament al suport, formant una superfície plana i llisa.

S'han de respectar els junts estructurals.

Les peces s'han de col·locar a tocar.

Els acords de peces en angle s'han de fer a biaix de cartabò.

En els sòcols de fusta de pi, el cap del vis ha de quedar ocult, el forat i els junts entre les peces han d'estar massillats.

Toleràncies d'execució:

- Nivell: ± 5 mm
- Planor: ± 4 mm/2 m
- Celles: ≤ 1 mm
- Horitzontalitat: ± 2 mm/2 m
- Separació entre el sòcol i el revestiment del parament: ≤ 2 mm

2.- CONDICIONS DEL PROCÉS D'EXECUCIÓ

CONDICIONS GENERALS:

El sòcol s'ha de col·locar quan el paviment i el revestiment estiguin acabats i el local estigui envidrat.

El suport ha de complir les condicions de planor que s'exigeixin al sòcol acabat. Ha de ser net.

El suport ha de tenir un grau d'humitat $\leq 2,5\%$.

FUSTA DE PI:

Els empalmaments entre les peces, la cara i el cantell superior del sòcol s'han de fregar amb paper de vidre i s'han de preparar per a rebre la pintura d'acabat superficial.

3.- UNITAT I CRITERIS D'AMIDAMENT

m de llargària amidada segons les especificacions del projecte, amb deducció de la llargària corresponent a obertures d'acord amb els criteris següents:

- Obertures d'amplària ≤ 1 m: Es dedueix el 50%
- Obertures d'amplària > 1 m: Es dedueix el 100%

FUSTA DE PI:

No s'inclou en aquest criteri el pintat del sòcol.

4.- NORMATIVA DE COMPLIMENT OBLIGATORI

No hi ha normativa de compliment obligatori.

K - PARTIDES D'OBRA DE REHABILITACIÓ-RESTAURACIÓ D'EDI

K2 - DEMOLICIONS, ENDERROCS, MOVIMENTS DE TERRES I GESTIÓ DE RESIDUS

K21 - ENDERROCS, ARRENCADES, REPICATS I DESMUNTATGES

K219 - DESMUNTATGES I ARRENCADES DE PAVIMENTS I SOLERES

0.- ELEMENTS QUE CONTEMPLA EL PLEC

K2194001.

1.- DEFINICIÓ I CONDICIONS DE LES PARTIDES D'OBRA EXECUTADES

Demolició d'elements de vialitat, arrencada de paviments o soleres o desmuntatge de paviments.

Tall fet amb maquina tallajunts en un paviment que s'ha de demolir, per tal de delimitar la zona afectada, i que en fer la demolició els límits del paviment que resti siguin rectes i uniformes.

L'enderroc i l'arrencada, pressuposen que el material resultant no te cap utilitat i serà transportat a un abocador.

El desmuntatge pressuposa que part o tot el material resultant tindrà una utilitat posterior, i ha de ser netejat, classificat, identificat amb marques que siguin reconeixibles amb posterioritat, i, si cal, croquitzada la seva posició original.

S'han considerat els elements següents:

- Vorada col·locada sobre terra o formigó
- Rigola de formigó o de panots col·locats sobre formigó
- Paviment de formigó, panots, llambordins o mescla bituminosa
- Paviment de rajola ceràmica, pedra natural, llambordins o còdols
- Material sintètic i capa d'anivellació
- Terratzo i capa de sorra
- Solera de formigó
- Esglaó
- Revestiment d'esglaó
- Recrescut de morter de ciment
- Sòcol de fusta, ceràmic o de pedra

Determinació del grau de dificultat d'intervenció a les unitats d'obra on intervenen restauradors:

- Valorar de 0 a 3 els següents aspectes:
 - Degradació/fragilitat de l'element a tractar
 - Dificultat/complexitat del tractament a realitzar
 - Dificultat d'accès de l'element a tractar
- Sumar aquests factors i assignar el grau de dificultat amb el següent criteri:
 - Suma 0 a 3: Grau de dificultat baix
 - Suma 4 a 6: Grau de dificultat mitjà
 - Suma 7 a 9: Grau de dificultat alt

L'execució de la unitat d'obra inclou les operacions següents:

Enderrocs o arrencades:

- Preparació de la zona de treball
- Demolició de l'element amb els mitjans adients
- Trossejament i apilada de la runa
- Càrrega de runa sobre camió

Desmuntatge:

- Preparació de la zona de treball
- Numeració de les peces i croquis de la seva posició, si cal
- Desmuntatge per parts, i classificació del material
- Neteja de les peces i càrrega per al transport al lloc d'aplec
- Càrrega i transport de la runa a l'abocador

CONDICIONS GENERALS:

Ha d'estar feta al lloc indicat a la DT, amb les modificacions introduïdes al replanteig previ, aprovades per la DF.

Els materials han de quedar suficientment trossejats i apilats per tal de facilitar-ne la càrrega, en funció dels mitjans de què es disposin i de les condicions de transport.

Els materials han de quedar apilats i emmagatzemats en funció de l'ús a que es destinin (transport a abocador, reutilització, eliminació en obra, etc.).

Un cop acabats els treballs, la base ha de quedar neta de restes de material.

DESMUNTATGE:

El material ha d'estar classificat i identificada la seva situació original.

El material ha d'estar emmagatzemat en condicions adients, per tal que no es faci malbé. Les estructures de fusta han d'estar protegides de la pluja, el sol i les humitats. Han d'estar separades del terra.

Toleràncies d'execució:

- Replanteig: ± 10 mm

2.- CONDICIONS DEL PROCÉS D'EXECUCIÓ

No s'ha de treballar amb pluja, neu o vent superior als 60 km/h.

S'ha de seguir l'ordre de treballs previst a la DT.

El contractista ha d'elaborar un programa de treball que ha de ser aprovat per la DF abans d'iniciar els treballs, on s'ha d'especificar, com a mínim:

- Mètode d'enderroc i fases
- Estabilitat de les construccions en cada fase, apuntalaments necessaris
- Estabilitat i protecció de les construccions i elements de l'entorn i els que s'han de conservar
- Manteniment i substitució provisional dels serveis afectats pels treballs
- Mitjans d'evacuació i especificació de les zones d'abocament dels productes d'enderroc
- Cronograma dels treballs
- Pautes de control i mesures de seguretat i salut

La part per a enderrocar no ha de tenir instal·lacions en servei (aigua, gas, electricitat, etc.).

El paviment no ha de tenir conductes d'instal·lació en servei a la part per arrencar, s'han de desmuntar els aparells d'instal·lació i de mobiliari existents, així com qualsevol element que pugui destorbar la feina.

S'han de protegir els elements de servei públic que puguin resultar afectats per les obres.

La zona afectada per les obres ha de quedar convenientment senyalitzada.

L'execució dels treballs no han de produir desperfectes, molèsties o perjudicar les construccions, bens o persones de l'entorn.

S'ha d'evitar la formació de pols, pel que cal regar les parts que s'hagin de demolir i carregar.

En cas d'imprevistos (terrenys inundats, olors de gas, etc.) o quan l'enderrocament pugui afectar les construccions veïnes, s'han de suspendre les obres i avisar a la DF.

L'operació de càrrega de runa s'ha de fer amb les precaucions necessàries, per tal d'aconseguir les condicions de seguretat suficients.

S'han d'eliminar els elements que puguin entorpir els treballs de retirada i càrrega de runa.

Els materials d'aplec i posterior reaprofitament s'han de situar en una zona ampla i arrecerada.

S'ha de complir la normativa vigent en matèria mediambiental, de seguretat i salut i d'emmagatzematge i transport de productes de construcció.

ARRENCADA DE PAVIMENTS SITUATS SOBRE SOSTRES:

El paviment s'aixecarà abans de procedir a l'enderroc de l'element resistent en el qual està col·locat, sense afectar la capa de compressió del sostre ni debilitar les voltes, bigues o biguetes.

No es dipositarà runa damunt de les bastides.

No s'acumularà runa en tanques, murs i suports pròpies que hagin de mantenir-se dempeus o d'edificacions i elements aliens a l'enderroc.

No s'acumularà runa amb un pes superior a 100 kg/m² damunt dels sostres, en cap cas.

3.- UNITAT I CRITERIS D'AMIDAMENT

ENDERROC D'ESGLAÓ, ARRENCADA DE REVESTIMENT D'ESGLAÓ, DE SÒCOL, DE VORADA O RIGOLA:

m de llargària realment enderrocada, segons les especificacions de la DT.

ENDERROC DE SOLERA LLEUGERAMENT ARMADA, ARRENCADA I DESMUNTATGE DE PAVIMENT, ARRENCADA DE RECRESUT:

m² de superfície amidada segons les especificacions de la DT.

ENDERROC DE SOLERA DE FORMIGÓ EN MASSA:

m³ de volum amidat segons les especificacions de la DT.

TALL DE PAVIMENT:

m de llargària executada realment, amidada segons les especificacions del projecte, comprovada i acceptada expressament per la DF.

4.- NORMATIVA DE COMPLIMENT OBLIGATORI

* Orden de 6 de febrero de 1976 por la que se aprueba el Pliego de prescripciones técnicas generales para obras de carreteras y puentes (PG 3/75)

* Orden FOM/1382/2002 de 16 de mayo, por la que se actualizan determinados artículos del pliego de prescripciones técnicas generales para obras de carreteras y puentes relativos a la construcción de explanaciones, drenajes y cimentaciones.

* Orden de 10 de febrero de 1975 por la que se aprueba la Norma Tecnológica de la Edificación: NTE-ADD/1975 Acondicionamiento del terreno. Desmontes. Demoliciones

K9 - PAVIMENTS

K9P - PAVIMENTS SINTÈTICS I DE LINÒLEUM

0.- ELEMENTS QUE CONTEMPLA EL PLEC

K9P67A78.

1.- DEFINICIÓ I CONDICIONS DE LES PARTIDES D'OBRA EXECUTADES

Formació de paviment sintètic en làmines o llosetes.

S'han considerat els tipus següents:

- Paviment format amb làmines o llosetes de PVC heterogeni, col·locades amb adhesiu acrílic de dispersió aquosa i soldat en calent amb cordó cel·lular o en fred amb PVC líquid.
- Paviment format amb làmines o llosetes de PVC homogeni col·locades amb adhesiu acrílic de dispersió aquosa i soldat en calent amb cordó cel·lular o en fred amb PVC líquid.
- Paviment format amb làmines o peces de linòleum col·locades amb adhesiu acrílic de dispersió aquosa i soldat en calent amb cordó cel·lular.
- Paviment format amb làmines o llosetes de goma, col·locat amb adhesiu.

L'execució de la unitat d'obra inclou les operacions següents:

Paviments de PVC i linòleum:

- Preparació i comprovació de la superfície d'assentament
- Col·locació de l'adhesiu
- Col·locació de les làmines o les llosetes
- Execució dels junts
- Segellat dels junts
- Protecció del paviment acabat

Paviment de goma:

- Preparació i comprovació de la superfície d'assentament
- Col·locació de l'adhesiu
- Col·locació de les làmines o les llosetes
- Execució dels junts entre làmines
- Neteja de la superfície del paviment
- Protecció del paviment acabat

CONDICIONS GENERALS:

La superfície acabada ha de tenir una textura i color uniformes.

Al paviment no hi ha d'haver junts escantonats, taques d'adhesiu ni d'altres defectes superficials.

No hi ha d'haver bosses ni ressaltos entre les làmines o les llosetes.

Les làmines o les llosetes han d'estar ben adherides al suport i han de formar una superfície plana i llisa de textura uniforme.

La distància entre el paviment i els paraments ha de ser de 2 a 5 mm i ha de quedar coberta amb el sòcol.

Toleràncies d'execució:

- Nivell: ± 5 mm
- Planor: ± 4 mm/2 m; Cel·les: ≤ 2 mm
- Horitzontalitat: ± 4 mm/2 m

PAVIMENTS DE PVC I LINÒLEUM:

Els junts han d'estar soldats en calent per mitjà d'un cordó de soldadura de clorur de polivinil de diàmetre 4 mm o en fred pel procediment de soldadura líquida.

PAVIMENT DE GOMA:

Toleràncies d'execució:

- Cel·les: ≤ 1 mm

2.- CONDICIONS DEL PROCÉS D'EXECUCIÓ

CONDICIONS GENERALS:

La col·locació s'ha de realitzar a temperatura ambient, entre 15°C i 20°C.

En el moment de la col·locació la temperatura mínima de la solera ha de ser de 10° C.

La humitat relativa durant la instal·lació ha d'estar entre el 50 i el 60 %

El paviment s'ha de col·locar quan el local estigui acabat i envidrat.

El suport ha de ser sec i net, i ha de complir les condicions de planor i nivell que s'exigeixin al paviment acabat.

S'han de respectar els junts propis del suport.

El suport ha de tenir un grau d'humitat $\leq 2,5\%$ i una duresa Brinell superficial mesurada amb bola de 10 mm de diàmetre ≥ 30 N/mm² (UNE EN ISO 6506/1).

Les làmines o les llosetes s'han de mantenir 24 h a la temperatura ambient del local per pavimentar.

Per a la col·locació de làmines, les tires han de cavalcar 20 mm. En primer lloc s'ha d'haver tallat la vora inferior amb regla, i després s'ha de tallar i enganxar la superior.

El paviment no s'ha de trepitjar durant les 24 h següents a la seva col·locació.

PAVIMENTS DE PVC I LINÒLEUM:

L'adhesiu s'ha d'aplicar amb espàtula de dents fines, amb un consum mínim de 250 g/m². El seu ús ha de respondre a les instruccions del fabricant.

En el cas de soldadura en calent, les làmines o llosetes s'han de col·locar deixant un espai d'1 mm entre elles.

En el cas de soldadura en fred, les làmines o llosetes s'han de col·locar a tocar.

Un cop col·locat el paviment i en el cas de soldadura en calent, s'ha de fer l'acanalat dels junts amb una fondària de 2/3 del gruix de la làmina o lloseta i s'ha de procedir a fer la soldadura.

Un cop feta la soldadura, s'ha de tallar el cordó que sobri de tal manera que la part superior quedi enrasada amb les làmines o llosetes.

En el cas de soldadura en fred, un cop fet el segellat dels junts s'ha de retirar l'excés d'adhesiu mentre el producte encara estigui fresc.

L'execució de la soldadura no s'ha de fer mentre l'adhesiu no estigui completament sec.

PAVIMENT DE LLOSETES DE PVC I LINÒLEUM:

Per a la col·locació correcta de les llosetes s'han de traçar uns eixos a partir del centre del local i se n'ha de fer el replanteig.

PAVIMENT DE GOMA:

L'adhesiu s'ha d'aplicar amb espàtula dentada. El seu ús ha de respondre a les instruccions del fabricant.

Un cop col·locat el paviment s'han de netejar les taques de l'adhesiu.

Les làmines o les llosetes s'han de col·locar a tocar.

3.- UNITAT I CRITERIS D'AMIDAMENT

m² de superfície amidada segons les especificacions del projecte, amb deducció de la superfície corresponent a obertures, d'acord amb els criteris següents:

- Obertures ≤ 1 m²: No es dedueixen
- Obertures > 1 m²: Es dedueix el 100%

Aquests criteris inclouen l'acabament específic dels acords amb les vores, sense que comporti l'ús de material diferents d'aquells que normalment conformen la unitat.

4.- NORMATIVA DE COMPLIMENT OBLIGATORI

No hi ha normativa de compliment obligatori.

5.- CONDICIONS DE CONTROL D'EXECUCIÓ I DE L'OBRA ACABADA

CONTROL D'EXECUCIÓ. OPERACIONS DE CONTROL:

Els punts de control més destacables són els següents:

- Preparació i comprovació de la superfície d'assentament.
- Col·locació de l'adhesiu
- Col·locació de les làmines o les llosetes
- Execució dels junts
- Segellat dels junts (en cas de goma)
- Neteja i protecció del paviment acabat

CONTROL D'EXECUCIÓ. CRITERIS DE PRESA DE MOSTRES:

Els controls s'han de realitzar segons les instruccions de la DF.

CONTROL D'EXECUCIÓ. INTERPRETACIÓ DE RESULTATS I ACTUACIONS EN CAS D'INCOMPLIMENT:

No es permetrà la continuació dels treballs fins que no estiguin solucionats els errors d'execució.

La suspensió dels treballs i la correcció de les no conformitats observades aniran a càrrec del Contractista.

CONTROL DE L'OBRA ACABADA. OPERACIONS DE CONTROL:

Els punts de control més destacables són els següents:

Es comprovarà que s'han adoptat les mesures necessàries per assegurar la compatibilitat entre els diferents productes, elements i sistemes constructius.

- Inspecció visual de la unitat acabada i control de les condicions geomètriques d'acabat.

CONTROL DE L'OBRA ACABADA. CRITERIS DE PRESA DE MOSTRES:

Els controls s'han de realitzar segons les instruccions de la DF.

CONTROL DE L'OBRA ACABADA. INTERPRETACIÓ DE RESULTATS I ACTUACIONS EN CAS D'INCOMPLIMENT:

Correcció per part del contractista de les irregularitats observades.

No es permetrà la continuació dels treballs fins que no estiguin solucionats els errors d'execució.

L - PARTIDES D'OBRA DE MANTENIMENT D'EDIFICACIÓ

L2 - DESMUNTATGES, ARRECADES I GESTIÓ DE RESIDUS

L21 - DESMUNTATGES I ARRECADES

L219 - DESMUNTATGES I ARRECADES DE PAVIMENTS

0.- ELEMENTS QUE CONTEMPLA EL PLEC

L219U011.

1.- DEFINICIÓ I CONDICIONS DE LES PARTIDES D'OBRA EXECUTADES

Demolició d'elements de vialitat, arrencada de paviments o soleres o desmuntatge de paviments.

L'enderroc i l'arrencada, pressuposen que el material resultant no té cap utilitat i serà transportat a un abocador.

S'han considerat els elements següents:

- Vorada col·locada sobre terra o formigó
- Paviment de formigó, panots, llambordins o mescla bituminosa
- Paviment de rajola ceràmica, pedra natural, llambordins o còdols
- Material sintètic i capa d'anivellació
- Terratzo i capa de sorra
- Solera de formigó
- Esglaó
- Revestiment d'esglaó
- Recrescut de morter de ciment
- Sòcol de fusta, ceràmic o de pedra

L'execució de la unitat d'obra inclou les operacions següents:

Enderrocs o arrencades:

- Preparació de la zona de treball
- Demolició de l'element amb els mitjans adients
- Trossejament i apilada de la runa
- Càrrega de runa sobre camió

CONDICIONS GENERALS:

Els materials han de quedar suficientment trossejats i apilats per tal de facilitar-ne la càrrega, en funció dels mitjans de què es disposin i de les condicions de transport.

Els materials han de quedar apilats i emmagatzemats en funció de l'ús a que es destinin (transport a abocador, reutilització, eliminació en obra, etc.).

Un cop acabats els treballs, la base ha de quedar neta de restes de material.

2.- CONDICIONS DEL PROCÉS D'EXECUCIÓ

No s'ha de treballar amb pluja, neu o vent superior als 60 km/h.

S'ha de seguir l'ordre de treballs previst a la DT.

El contractista ha d'elaborar un programa de treball que ha de ser aprovat per la DF abans d'iniciar els treballs, on s'ha d'especificar, com a mínim:

- Mètode d'enderroc i fases
- Estabilitat de les construccions en cada fase, apuntaments necessaris
- Estabilitat i protecció de les construccions i elements de l'entorn i els que s'han de conservar
- Manteniment i substitució provisional dels serveis afectats pels treballs
- Mitjans d'evacuació i especificació de les zones d'abocament dels productes d'enderroc
- Cronograma dels treballs
- Pautes de control i mesures de seguretat i salut

La part per a enderrocar no ha de tenir instal·lacions en servei (aigua, gas, electricitat, etc.).

El paviment no ha de tenir conductes d'instal·lació en servei a la part per arrencar, s'han de desmuntar els aparells d'instal·lació i de mobiliari existents, així com qualsevol element que pugui destorbar la feina.

S'han de protegir els elements de servei públic que puguin resultar afectats per les obres.

La zona afectada per les obres ha de quedar convenientment senyalitzada.

L'execució dels treballs no han de produir desperfectes, molèsties o perjudicar les construccions, bens o persones de l'entorn.

S'ha d'evitar la formació de pols, pel que cal regar les parts que s'hagin de demolir i carregar.

En cas d'imprevistos (terrenys inundats, olors de gas, etc.) o quan l'enderrocament pugui afectar les construccions veïnes, s'han de suspendre les obres i avisar a la DF.

L'operació de càrrega de runa s'ha de fer amb les precaucions necessàries, per tal d'aconseguir les condicions de seguretat suficients.

S'han d'eliminar els elements que puguin entorpir els treballs de retirada i càrrega de runa. Els materials d'aplec i posterior reaprofitament s'han de situar en una zona ampla i arrecerada.

S'ha de complir la normativa vigent en matèria mediambiental, de seguretat i salut i d'emmagatzematge i transport de productes de construcció.

ARRENCADA DE PAVIMENTS SITUATS SOBRE SOSTRES:

El paviment s'aixecarà abans de procedir a l'enderroc de l'element resistent en el qual està col·locat, sense afectar la capa de compressió del sostre ni debilitar les voltes, bigues o biguetes.

No es dipositarà runa damunt de les bastides.

No s'acumularà runa en tanques, murs i suports pròpies que hagin de mantenir-se dempeus o d'edificacions i elements aliens a l'enderroc.

No s'acumularà runa amb un pes superior a 100 kg/m² damunt dels sostres, en cap cas.

3.- UNITAT I CRITERIS D'AMIDAMENT

ENDERROC D'ESGLAÓ, ARRENCADA DE REVESTIMENT D'ESGLAÓ, DE SÒCOL, DE VORADA O RIGOLA:

m de llargària realment enderrocada, segons les especificacions de la DT.

ENDERROC DE SOLERA LLEUGERAMENT ARMADA, ARRENCADA I DESMUNTATGE DE PAVIMENT, ARRENCADA DE RECRESUT:

m² de superfície amidada segons les especificacions de la DT.

ENDERROC DE SOLERA DE FORMIGÓ EN MASSA:

m³ de volum amidat segons les especificacions de la DT.

4.- NORMATIVA DE COMPLIMENT OBLIGATORI

* Orden de 6 de febrero de 1976 por la que se aprueba el Pliego de prescripciones técnicas generales para obras de carreteras y puentes (PG 3/75)

* Orden FOM/1382/2002 de 16 de mayo, por la que se actualizan determinados artículos del pliego de prescripciones técnicas generales para obras de carreteras y puentes relativos a la construcción de explanaciones, drenajes y cimentaciones.

* Orden de 10 de febrero de 1975 por la que se aprueba la Norma Tecnológica de la Edificación: NTE-ADD/1975 Acondicionamiento del terreno. Desmontes. Demoliciones

B - MATERIALS

B0 - MATERIALS BÀSICS

B0F - MATERIALS BÀSICS DE CERÀMICA

B0FA - TOTXANES

1.- DEFINICIÓ I CARACTERÍSTIQUES DELS ELEMENTS

Peces d'argila cuita utilitzades en el ram de paleta (façanes vistes o revestides, estructures portants i no portants, murs i divisòries interiors, tant a edificació com a enginyeria civil)

S'han considerat els tipus següents:

En funció de la densitat aparent:

- Peces LD, amb una densitat aparent menor o igual a 1000 kg/m³, per a parets revestides
- Peces HD, peces per a elements sense revestir o per a revestir i amb una densitat aparent més gran de 1000 kg/m³

En funció del nivell de confiança de les peces respecte a la resistència a la compressió:

- Peces de categoria I: peces amb una resistència a compressió declarada amb probabilitat de no assolir-se inferior al 5%.
- Peces de categoria II: peces que no compleixen el nivell de confiança especificat per la categoria I.

En funció del volum i disposició de forats:

- Peces massisses
- Peces calades
- Peces alleugerides
- Peces foradades

CARACTERÍSTIQUES GENERALS:

Maó amb forats a la testa, obtingut per un procés d'extrusió mecànica i cocció d'una pasta argilosa i, eventualment, d'altres matèries.

Les peces han de presentar regularitat de dimensions i de forma.

No ha de tenir esquerdes, forats, exfoliacions, ni escrostonaments d'arestes.

Si és de cara vista no ha de tenir imperfeccions, taques, cremades, etc. i la uniformitat de color en el maó i en el conjunt de les remeses ha de complir les condicions subjectives requerides per la DF.

La disposició dels forats ha de ser de manera que no hi hagi risc de que apareguin fissures en els envanets i parets de la peça durant la seva manipulació o col·locació.

Ha de tenir una textura uniforme. Està suficientment cuit si s'aprecia un so agut en ser colpejat i un color uniforme en fracturar-se.

El fabricant ha de declarar la dimensions nominals de les peces en mil·límetres i en l'ordre de llarg, ample i alt.

Volum de forats:

- Massís: $\leq 25\%$
- Calat: $\leq 45\%$
- Alleugerit: $\leq 55\%$
- Foradat: $\leq 70\%$

Volum de cada forat: $\leq 12,5\%$

Gruix total dels envanets (relació amb el gruix total):

- Massís: $\geq 37,5\%$
- Calat: $\geq 30\%$
- Alleugerit: $\geq 20\%$

Les característiques següents han de complir amb els valors declarats pel fabricant, assajades segons la norma corresponent, dins del límit de tolerància indicat, en el seu cas:

Característiques essencials en peces per a ús en elements amb requisits estructurals:

- Resistència mitja a compressió (UNE-EN 772-1): ≥ 5 N/mm², \geq valor declarat pel fabricant, amb indicació de categoria I o II
- Adherència (UNE-EN 1052-3): \geq valor declarat pel fabricant
- Contingut en sals solubles actives (UNE-EN 772-5): \leq valor declarat pel fabricant, amb indicació de la seva categoria

Característiques essencials en peces per a ús en elements amb exigències davant el foc:

- Classe de reacció al foc: exigència en funció del contingut en massa o volum, de materials orgànics distribuïts de forma homogènia:

- Peces amb $\leq 1,0\%$: A1
- Peces amb $> 1,0\%$ (UNE-EN 13501-1)

Característiques essencials en peces per a ús en elements amb exigències acústiques:

- Tolerància en les dimensions (UNE-EN 772-16): \leq valor declarat pel fabricant, amb indicació de la categoria
- Forma de la peça (UNE-EN 771-1)
- Especificacions dels forats: Disposició, volum, superfície, gruix dels envanets (UNE-EN 772-3)
- Densitat absoluta (UNE-EN 772-13):
- Tolerància de la densitat (UNE-EN 772-13): El valor declarat pel fabricant ha d'estar dins dels límits següents en funció de la categoria.
 - D1: \leq 10%
 - D2: \leq 5%
 - Dm: \leq desviació declarada pel fabricant en %

Característiques essencials en peces per als usos previstos en l'apartat 4.1 del DB HE 1:

- Propietats tèrmiques (UNE-EN 1745)
- Permeabilitat al vapor d'aigua (UNE-EN 1745)

Els pinyols de calç no han de reduir la resistència de la peça (després de l'assaig reiteratiu sobre aigua en ebullició i la dessecació posterior a una temperatura de 105°C) en més de 10% si el maó és per a revestir i un 5% si es de cara vista, ni han de provocar més escrostonaments dels admesos un cop s'hagi submergit en aigua un temps mínim de 24 h.

PECES LD:

Les característiques següents han de complir amb els valors declarats pel fabricant, assajades segons la norma corresponent, dins del límit de tolerància indicat, en el seu cas:

Característiques essencials:

- Per a ús de cara vista o amb protecció de morter de capa fina:
 - Durabilitat (resistència gel/desgel)

Característiques essencials en peces per a ús en elements amb requisits estructurals:

- Per a peces perforades horitzontalment amb una dimensió \geq 400 mm i envanets exteriors $<$ a 12 mm que hagin d'anar revestides amb un lliscat:
 - Expansió per humitat (UNE-EN 772-19)
- Per a ús de cara vista o amb protecció de morter de capa fina:
 - Contingut en sals solubles actives (UNE-EN 772-5): El valor declarat pel fabricant ha d'estar dins dels límits especificats a l'UNE-EN 771-1 en funció de la categoria

Característiques essencials en peces per a ús en elements amb exigències acústiques:

- Densitat aparent (UNE-EN 772-13): \leq 1000 kg/m³

PECES HD:

Les característiques següents han de complir amb els valors declarats pel fabricant, assajades segons la norma corresponent, dins del límit de tolerància indicat, en el seu cas:

Característiques essencials:

- Durabilitat (resistència gel/desgel): Indicació de la categoria en funció del grau d'exposició

Característiques essencials en peces per a ús en elements amb requisits estructurals:

- Expansió per humitat (UNE-EN 772-19)
- Per a ús de cara vista o amb protecció de morter de capa fina:
 - Contingut en sals solubles actives (UNE-EN 772-5): El valor declarat pel fabricant ha d'estar dins dels límits especificats a l'UNE-EN 771-1 en funció de la categoria

Característiques essencials en peces per a ús en elements amb exigències acústiques:

- Densitat aparent (UNE-EN 772-13): \geq 1000 kg/m³

Característiques essencials en peces per a ús en cara vista o en barreres anticapil·laritat:

- Absorció d'aigua: \leq valor declarat pel fabricant
 - Cara vista (UNE-EN 771-1)
 - Barreres anticapil·laritat (UNE-EN 772-7)

Característiques complementàries:

- Succió immersió 60 \pm 2 s (UNE-EN 772-11) : \leq valor declarat pel fabricant

2.- CONDICIONS DE SUBMINISTRAMENT I EMMAGATZEMATGE

Subministrament: Empaquetats sobre palets, de manera no totalment hermètica.

Emmagatzematge: De manera que no es trenquin o s'escantonin. No han d'estar en contacte amb terres que continguin solucions salines, ni amb productes que puguin modificar les seves característiques (cendres, fertilitzants, greixos, etc.).

3.- UNITAT I CRITERIS D'AMIDAMENT

Unitat d'amidament: la indicada a la descripció de l'element

Criteri d'amidament: quantitat necessària subministrada a l'obra

4.- NORMATIVA DE COMPLIMENT OBLIGATORI

UNE-EN 771-1:2003 Especificaciones de piezas para fábrica de albañilería. Parte 1: Piezas de arcilla cocida.

UNE-EN 771-1:2003/A1:2006 Especificaciones de piezas para fábrica de albañilería. Parte 1: Piezas de arcilla cocida.

Real Decreto 314/2006, de 17 de marzo, por el que se aprueba el Código Técnico de la Edificación Parte 2. Documento Básico de Seguridad estructural Fábrica DB-SE-F.

5.- CONDICIONS DE CONTROL DE RECEPCIÓ

CONDICIONS DE MARCATGE I CONTROL DE LA DOCUMENTACIÓ:

Si el material ha de ser component del full principal del tancament exterior d'un edifici, el fabricant ha de declarar els valors de les propietats hidríques següents, d'acord amb l'especificat en l'apartat 4.1 del DB HS 1:

- Absorció d'aigua per capil·laritat
- Succió o tasa d'absorció d'aigua inicial (kg/m².min)
- Absorció d'aigua a llarg termini o per immersió total (% o g/m³)

El subministrador ha de posar a disposició de la DF en el cas que aquesta ho sol·liciti, la documentació següent, que acredita el marcatge CE, segons el sistema d'avaluació de conformitat aplicable, d'acord amb el que disposa l'apartat 7.2.1 del CTE:

- Productes per a murs, pilars i particions (peces Categoria I*). * Peces amb una resistència a compressió declarada amb una probabilitat d'error inferior o igual al 5%. Es pot determinar amb el valor mitjà o amb el valor característic:

- Sistema 2+: Declaració de Prestacions

- Productes per a murs, pilars i particions (peces Categoria II**). ** Peces amb una resistència a compressió declarada amb una probabilitat d'error superior al 5%. Es pot determinar amb el valor mitjà o amb el valor característic:

- Sistema 4: Declaració de Prestacions

A l'embalatge o a l'albarà de lliurament han de constar-hi les dades següents:

- Classificació segons DB-SE-F (Taula 4.1)
- Marca CE de conformitat amb el que disposen els Reials Decrets 1630/1992 de 29 de desembre i 1328/1995 de 28 de juliol. El símbol normalitzat del marcatge CE s'ha d'acompanyar de la següent informació:
 - Numero d'identificació del organisme notificat (només per al sistema 2+)
 - Marca del fabricant i lloc d'origen
 - Dos últims dígitos del any en que s'ha imprès el marcat CE.
 - Número del certificat de conformitat del control de producció a fàbrica, en el seu cas
 - Referència a la norma EN 771-1
 - Descripció de producte: nom generic, material, dimensions, .. i ús al que va destinat.
 - Informació de les característiques essencials segons annex ZA de l'UNE-EN 771-1

OPERACIONS DE CONTROL:

El control de recepció de material verificarà que les característiques dels materials són coincidents amb l'establert en la DT. Aquest control ha de complir l'especificat en l'apartat 7.2 del CTE.

Control de documentació: documents d'origen (full de subministrament i etiquetat), certificat de garantia del fabricant, en el seu cas, (signat per persona física) i els documents de conformitat o autoritzacions administratives exigides, inclòs la documentació corresponent al marcatge CE quan sigui pertinent.

Control mitjançant distintius de qualitat i avaluacions d'idoneïtat: En el cas que el fabricant disposi de marques de qualitat, ha d'aportar-ne la documentació corresponent

Control de recepció mitjançant assaigs: Si el material disposa d'una marca legalment reconeguda a un país de la CEE (Marcatge CE, AENOR, etc.) es podrà prescindir dels assaigs de control de recepció de les característiques del material garantides per la marca; i la DF sol·licitarà en aquest cas, els resultats dels assaigs corresponents al subministrament rebut. En qualsevol cas, la DF podrà sol·licitar assaigs de control de recepció si ho creu convenient.

Les peces de categoria I tindran una resistència declarada. El fabricant aportarà la documentació que acrediti que el valor declarat de la resistència a compressió s'obtingui segons estableix l'UNE-EN 771-3 i assajades segons l'UNE-EN 772-1, i l'existència d'un pla de control de producció industrial que doni garanties.

Les peces de categoria II tindran una resistència a compressió declarada igual al valor mig obtingut en assaig segons UNE-EN 772-1, tot i que el nivell de confiança pot resultar inferior al 95%.

En el cas que es realitzi el control mitjançant assaigs, s'ha de fer les comprovacions següents:

- Abans de començar l'obra de cada 45000 unitats que arribin a l'obra, s'ha de determinar la resistència a la compressió d'una mostra de 6 maons, segons la norma UNE-EN 772-1.

CRITERIS DE PRESA DE MOSTRES:

S'han de seguir les instruccions de la DF i els criteris de les normes de procediment indicades en cada assaig.

INTERPRETACIÓ DE RESULTATS I ACTUACIONS EN CAS D'INCOMPLIMENT:

Si en els terminis establerts al començar l'obra no es fa l'entrega dels certificats de qualitat del fabricant, es realitzarà una sèrie completa d'assaigs sobre el material rebut a càrrec del Contractista.

En general, els resultats dels assaigs sobre totes les peces de les mostres han de complir les condicions especificades.

En el cas de la resistència a compressió, el valor a comparar amb l'especificació s'obtindrà amb la fórmula: $R_{ck} = R_c - 1,64 s$, essent:

- s : Desviació típica ($n-1$), $s^2 = (R_{ci} - R_c)^2 / (n-1)$
- R_c : Valor mig de les resistències de les provetes

- Rci: Valor de resistència de cada proveta
- n: Nombre de provetes assajades

En cas d'incompliment en un assaig, es repetirà, a càrrec del contractista, sobre el doble numero de mostres del mateix lot, acceptant-ne aquest, quan els resultats obtinguts siguin conformes a les especificacions exigides.

- En element estructural incloure la verificació:
 - En el cas de l'assaig de massa, es prendrà com a resultat el valor mig de les 6 determinacions realitzades.
-

3.- ESTUDI BÀSIC DE SEGURETAT I SALUT

MEMÒRIA

1. OBJECTE D'AQUEST ESTUDI

El present estudi bàsic de seguretat i salut, annex al projecte, desenvolupa la problemàtica específica de seguretat dels treballs de: reparació del paviment de linoleum de l'escola Mercè Rodoreda de Badalona i es redacta d'acord amb les característiques assenyalades en el Reial decret 1627/1997 de 24 d'octubre de 1997, i en concret dóna compliment a l'article 4 d'aquest Reial decret.

2. SITUACIÓ DE LES OBRES

Aquestes obres es realitzen a:

L'escola pública Mercè Rodoreda, amb adreça a l'Avinguda de Catalunya, 40, de Badalona.

3. PROPIETAT

Qui realitza la redacció del present Estudi bàsic de seguretat i salut, com a promotor de les obres, és l'Ajuntament de Badalona, domiciliat al la pl. De la Vila, 1 CIF núm. P-0801500J, de la localitat de Badalona.

4. AUTOR DE L'ESTUDI BÀSIC DE SEGURETAT I SALUT

L'estudi bàsic de seguretat i salut ha estat redactat per Marc Solé Ferrer, arquitecte tècnic de l'Ajuntament de Badalona.

5. DESCRIPCIÓ DE LES OBRES

Els treballs a realitzar són els següents:

Reparació de paviment tipus linoleum
Substitució de paviment de terratzo a linoleum

6. CARACTERÍSTIQUES DE LA UBICACIÓ DELS TREBALLS

L'execució dels treballs es durà a terme dintre del casc urbà.

7. PRESSUPOSTOS

7.1. PRESSUPOST DE LICITACIÓ DEL CONTRACTE DEL PROJECTE

El pressupost total és de TRENTA-UN MIL CENT SETANTA-SET EUROS AMB VUIT CÈNTIMS D'EURO (31.177,08 €).

7.2. COST DE LES DESPESES DE SEGURETAT I SALUT

El pressupost estimat per a complir les prescripcions que indica aquest Estudi Bàsic de Seguretat i Salut és de QUATRE-CENTS CINQUANTA EUROS (450,00 €).

8. ACCESSOS A LES OBRES

Atès que les obres es troben justament al casc urbà de la localitat de Badalona i que l'amplada dels carrers limítrofs és suficient, no es considera problemàtic l'accés de la maquinària ni dels treballadors a l'obra.

9. TERMINI D'EXECUCIÓ

Dos mesos.

10. NOMBRE DE TREBALLADORS

Es preveu una mitjana de 2 treballadors, amb un màxim de 3 treballadors.

11. SERVEIS I UNITATS CONSTRUCTIVES I ELS SEUS RISCOS

11.1. Serveis provisionals

A peu d'obra de l'edificació actual, hi ha el subministrament d'aigua, el subministrament elèctric i la connexió per a telèfon.

11.2. Unitats constructives i els seus riscos

La relació d'unitats constructives que componen les obres són les que es relacionen a continuació:

- Treballs de reparació i substitució de paviment
-

Riscos:

- Caigudes al mateix nivell
- Aixafaments
- Cops i talls
- Inhalació de pols
- Inhalació partícules sòlides
- Risc Biològic: transmissió del SARS CoV-2 (COVID-19)
- Contacte amb productes químics
- Projecció de partícules als ulls

Mesures preventives:

- Escales auxiliars adequades
- Tanques

Proteccions personals:

- Ús de casc
- Ús de guants
- Ús de calçat de protecció
- Ús de mascaretes antipols i higièniques
- Ulleres contra impactes i antipols

12. DESCRIPCIÓ DELS PRINCIPALS MATERIALS UTILITZATS

Els principals materials que componen l'execució de les obres són:

- Adhesiu de contacte
- Serra al biaix
- Martell picador

13. RISCOS A L'ÀREA DE TREBALL

Els riscos més significatius de l'operari a l'àrea de treball són:

- Aixafaments
- Cops i talls
- Projecció de partícules als ulls
- Inhalació de pols.

14. PREVENCIÓ DEL RISC

14.1. Proteccions individuals

- Cascos: per a totes les persones que participen a l'obra, incloent-hi visitants
- Guants d'ús general
- Botes de seguretat
- Ulleres contra impactes i antipols
- Protectors auditius
- Mascaretes antipols i higièniques

14.2. Proteccions col·lectives i senyalització

- Senyals de trànsit
- Senyals de seguretat
- Tanques de limitació i protecció

14.3. Informació

Tot el personal, a l'inici de l'obra o quan s'hi incorpori, rebrà de la seva empresa, la informació dels riscos i de les mesures correctores que farà servir en la realització de les seves tasques.

14.4. Formació

Tot el personal ha de rebre, en ingressar a l'obra, l'exposició i la informació dels mètodes de treball i dels riscos que aquests comporten juntament amb les mesures de seguretat que hauran de fer servir.

A partir de la tria del personal més qualificat, es faran cursets de socorrisme i primers auxilis, de manera que a l'obra es disposi d'algun socorrista.

Cada empresa ha d'acreditar que el seu personal a l'obra ha rebut formació en matèria de seguretat i salut.

14.5. Medicina preventiva i primers auxilis

Es disposarà d'una farmaciola amb el material necessari.

S'haurà d'informar en un rètol visible a l'obra de l'emplaçament més proper dels diversos centres mèdics (serveis propis, mútues patronals, mutualitats laborals, ambulatoris, hospitals, etc.) on s'ha de portar el possible accidentat, perquè rebi un tractament ràpid i efectiu.

14.6. Reconeixement mèdic

Tot el personal que comenci a treballar a l'obra haurà de passar un reconeixement mèdic, que es repetirà al cop d'un any.

15. PREVENCIÓ DE RISC DE DANYS A TERCERS

Es senyalitzarà, d'acord amb la normativa vigent, l'enllaç de la zona d'obres amb el carrer i a l'interior de l'escola, i s'adoptaran les mesures de seguretat que cada cas requereixi.

Es preveu realitzar les actuacions durant el descans d'estiu per evitar interacció amb tercers.

Es senyalitzaran els accessos naturals a l'obra, i es prohibirà el pas a tota persona aliena, col·locant els tancaments necessaris.

Es tindrà en compte, principalment:

- La circulació de la maquinària prop de l'obra
- La interferència de feines i operacions
- La circulació dels vehicles prop de l'obra

16. INSTAL·LACIONS MÈDIQUES

La farmaciola es revisarà mensualment i es reposarà immediatament el material consumit.

17. PLA DE SEGURETAT

En compliment de l'article 7 del Reial decret 1627/1997, de 24 d'octubre de 1997, el contractista elaborarà un pla de seguretat i salut i adaptarà aquest estudi bàsic de seguretat i salut als seus mitjans i mètodes d'execució.

Aquest pla de seguretat i salut haurà de ser aprovat, abans de l'inici de les obres, pel coordinador en matèria de seguretat i salut en execució d'obra.

Aquest pla de seguretat i salut, juntament amb l'aprovació del coordinador, l'enviarà el contractista als serveis territorials de Treball de la Generalitat, carrer Carrera, 20-24 de Barcelona amb la comunicació d'obertura de centre de treball, com es preceptiu.

PLEC DE CONDICIONS.

1. DISPOSICIONS LEGALS D'APLICACIÓ

És obligatori el compliment de les disposicions contingudes a:

- Estatut dels Treballadors (Llei 8/80, de 10-03-80) (BOE, de 14-03-80).
- Ordenança general de seguretat i higiene en el treball. (OM, de 09-03-71), (BOE, de 16-03-71).

- Pla nacional de seguretat i higiene en el treball (OM, de 09-03-71), (BOE, de 11-03-71).
- Ordenança del treball de la Indústria siderometal·lúrgica (OM, de 29-07-70), (BOE, de 25-08-70).
- Homologació d'equips de protecció individual per a treballadors (OM, de 17-05-74), (BOE, de 29-05-74), (Successives normes MT., 1 a 29).
- Reglament d'activitats molestes, insalubres, nocives i perilloses (Decret 2441/61), (BOE, de 07-12-61). Modificació del Reglament (Decret 3494/64) (BOE, de 06-11-64).
- Ordenança de treball de la indústria de la construcció, vidre i ceràmica (OM, de 28-08-70), (BOE, de 25-08-70). Rectificació de l'Ordenança (BOE, de 17-10-70). Modificació de l'Ordenança de 22-03-72 (BOE, de 31-03-72).
- Prohibició de la manipulació de sacs de més de 80 kg. (OM, de 02-06-71), (BOE, de 16-06-71).
- Reglament electrotècnic per a baixa tensió i instruccions tècniques complementàries. (Decret 2413/73 20-09-73), (BOE, de 09-10-73).
- Reglament de línies aèries d'alta tensió (OM, de 28-11-68).
- Normes per a senyalització d'obres a les carreteres. (OM, de 14-03-60), (BOE, de 23-03-60).
- Norma de carreteres 8.3-I.C. Senyalització d'obres. Normes per a senyalització, abalisament, defensa, neteja i terminació d'obres. (OM de 31-08-87).
- Rètols a les obres (OM de 06-06-73), (BOE de 18-06-73).
- Senyalització de seguretat als centres de treball. (RD de 1403/86), (BOE de 08-07-86).
- Llei de prevenció de riscos laborals (Llei 31/95 de 08-11-95), (BOE de 10-11-95).
- Reglament dels serveis de prevenció. (RD 39/1997 de 17-01-97), (BOE de 31-01-97).
- Disposicions mínimes de seguretat i salut en les obres de construcció (RD 1627/1997 de 24-10-97), (BOE de 25-10-97).
- Conveni col·lectiu provincial de la construcció.

2. PRESCRIPCIONS GENERALS DE SEGURETAT

Quan s'esdevingui algun accident en que es necessiti assistència facultativa, encara que sigui lleu i l'assistència mèdica es redueixi a una primera cura, el cap d'obra de la contracta principal realitzarà una investigació tècnica de les causes de tipus humà i de condicions de treball que han possibilitat l'accident.

A més dels tràmits establerts oficialment, l'empresa passarà un informe a la direcció facultativa de l'obra, on s'especificarà:

- Nom de l'accidentat; categoria professional; empresa per a la qual treballa.
- Hora, dia i lloc de l'accident; descripció de l'accident; causes de tipus personal.
- Causes de tipus tècnic; mesures preventives per evitar que es repeteixi.
- Dates límits de realització de les mesures preventives.

Aquest informe es passarà a la direcció facultativa i al coordinador de seguretat en fase d'execució el dia següent al de l'accident com a molt tard.

La direcció facultativa i el coordinador de seguretat podran aprovar l'informe o exigir l'adopció de mesures complementàries no indicades a l'informe.

Per a qualsevol modificació futura en el pla de seguretat i salut que fos necessari realitzar, caldrà aconseguir prèviament l'aprovació del coordinador de seguretat i de la direcció facultativa.

El compliment de les prescripcions generals de seguretat no va en detriment de la subjecció a les ordenances i reglaments administratius de dret positiu i rang superior, ni eximeix de complir-les.

El contractista controlarà els accessos a l'obra de manera que tant sols les persones autoritzades i amb les proteccions personals que són obligades puguin accedir a l'obra.

L'accés estarà tancat, amb avisadors o timbre, o vigilat permanentment quan s'obri. El contractista serà responsable del manteniment en condicions reglamentàries i de l'eficàcia preventiva de les proteccions col·lectives i dels resguards de les instal·lacions provisionals, així com de les màquines i vehicles de treball.

El contractista portarà el control d'entrega dels equips de protecció individual (EPI) de la totalitat del personal que intervé a l'obra.

En els casos que no hi hagi norma d'homologació oficial, seran de qualitat adequada a les prestacions respectives.

El contractista portarà el control de les revisions de manteniment preventiu i les de manteniment correctiu (avaries i reparacions) de la maquinària d'obra.

Tot el personal, incloent-hi les visites, la direcció facultativa, etc., usarà per circular per l'obra el casc de seguretat.

La maquinària de l'obra disposarà de les proteccions i dels resguards originals de fàbrica, o bé les adaptacions millorades amb l'aval d'un tècnic responsable que en garanteixi l'operativitat funcional preventiva.

Tota la maquinària elèctrica que s'usi a l'obra tindrà connectades les carcasses dels motors i els xassís metàl·lics a terra, per la qual cosa s'instal·laran les piquetes de terra necessàries.

Les connexions i les desconexions elèctriques a màquines o instal·lacions les farà sempre l'electricista de l'obra.

Queda expressament prohibit efectuar el manteniment o el greixat de les màquines en funcionament.

3. CONDICIONS DELS MITJANS DE PROTECCIÓ

Tots els equips de protecció individual (EPI) i sistemes de protecció col·lectiva (SPC) tindran fixat un període de vida útil.

Quan, per circumstàncies de treball, es produeixi un deteriorament més ràpid d'una determinada peça o equip, aquesta es reposarà, independentment de la durada prevista o de la data de lliurament.

Aquelles peces que pel seu ús hagin adquirit més joc o toleràncies de les admeses pel fabricant, seran reposades immediatament.

L'ús d'una peça o d'un equip de protecció mai no representarà un risc per si mateix.

4. EQUIPS DE PROTECCIÓ INDIVIDUAL (EPI)

Es descriu, en aquest apartat, la indumentària per a protecció personal que es fa servir més i amb més freqüència en un centre de treball del ram de la construcció, en funció dels riscos més corrents a què estan exposats els treballadors d'aquest sector.

CASC:

El casc ha de ser d'ús personal i obligat en les obres de construcció.

Ha d'estar homologat d'acord amb la norma tècnica reglamentària MT-1, Resolució de la DG de Treball de 14-12-74, BOE núm. 312 de 30-12-74.

Les característiques principals són:

- Classe N: es pot fer servir en treballs amb riscos elèctrics a tensions inferiors o iguals a 1.000 V.
- Pes: no ha d'ultrapassar els 450 g.

Els que hagin sofert impactes violents o que tinguin més de quatre anys, encara que no hagin estat utilitzats han de ser substituïts per uns altres de nous.

En casos extrems, els podran utilitzar diferents treballadors, sempre que se'n canviïn les peces interiors en contacte amb el cap.

CALÇAT DE SEGURETAT:

Atès que els treballadors del ram de la construcció estan sotmesos al risc d'accidents mecànics, i que hi ha la possibilitat de perforació de les soles per claus, és obligat l'ús de calçat de seguretat (botes) homologat d'acord amb la Norma tècnica reglamentària MT-5, Resolució de la DG de Treball de 31-01-80, BOE núm. 37 de 12-02-80.

Les característiques principals són:

- Classe: calçat amb puntera (la plantilla serà opcional en funció del risc de punció plantar).
- Pes: no ha d'ultrapassar els 800 g.

Quan calgui treballar en terrenys humits o es puguin rebre esquitxades d'aigua o de morter, les botes han de ser de goma. Norma tècnica reglamentària MT-27, Resolució de la DG de Treball de 03-12-81, BOE núm. 305 de 22-12-81, classe E.

GUANTS:

Per tal d'evitar agressions a les mans dels treballadors (dermatosis, talls, esgarrapades, picadures, etc.), cal fer servir guants. Poden ser de diferents materials, com ara:

- cotó o punt: feines lleugeres
- cuir: manipulació en general
- làtex rugós: manipulació de peces que tallin
- lona: manipulació de fustes

Per a la protecció contra els agressius químics, han d'estar homologats segons la Norma tècnica reglamentària MT-11, Resolució de la DG de Treball de 06-05-77, BOE núm. 158 de 04-07-77.

Per a feines en les quals pugui haver-hi el risc d'electrocució, cal fer servir guants homologats segons la Norma tècnica reglamentària MT-4, Resolució de la DG de Treball de 28-07-75, BOE núm. 211 de 02-11-75.

PROTECTORS AUDITIUS:

Quan els treballadors estiguin en un lloc o àrea de treball amb un nivell de soroll superior als 80 dB (A), és obligatori l'ús de protectors auditius, que sempre seran d'ús individual.

Aquests protectors han d'estar homologats d'acord amb la Norma tècnica reglamentària MT-2, Resolució de la DG de Treball de 28-01-75, BOE núm. 209 de 01-09-75.

PROTECTORS DE LA VISTA:

Quan els treballadors estiguin exposats a projecció de partícules, pols o fum, esquitxades de líquids i radiacions perilloses o enlluernades, hauran de protegir-se la vista amb ulleres de seguretat i/o pantalles.

Les ulleres i oculars de protecció antiimpactes han d'estar homologats d'acord amb la Norma tècnica reglamentària MT-16, Resolució de la DG de Treball de 14-06-78, BOE núm. 196 de 17-08-78, i MT-17, Resolució de la DG de Treball de 28-06-78, BOE de 09-09-78.

5. SISTEMES DE PROTECCIONS COL·LECTIVES (SPC)

Es descriu en aquest apartat les proteccions de caràcter col·lectiu, que tenen com a funció principal fer de pantalla entre el focus de possible agressió i la persona o objecte a protegir.

TANQUES AUTÒNOMES DE LIMITACIÓ I PROTECCIÓ:

Tindran com a mínim 100 cm d'alçària, i seran construïdes a base de tubs metàl·lics. La tanca ha de ser estable i no s'ha de poder moure ni tombar.

ESCALES DE MÀ:

Hauran d'anar proveïdes de sabates antilliscants. No es faran servir simultàniament per dues persones. La longitud depassarà en 1 metre el punt superior de desembarcament.

Tindran un ancoratge perfectament resistent a la seva part superior per tal d'evitar moviments.

Tant la pujada com la baixada per l'escala de mà es farà sempre de cara a l'escala.

6. SERVEIS DE PREVENCIÓ

SERVEI TÈCNIC DE SEGURETAT I SALUT:

El contractista principal disposarà d'assessorament tècnic en seguretat i salut, propi o extern.

SERVEI MÈDIC:

Els contractistes d'aquesta obra disposaran d'un servei mèdic d'empresa, propi o mancomunat.

Tot el personal de nou ingrés a la contracta, encara que sigui eventual o autònom, haurà de passar el reconeixement mèdic prelaboral obligat. Són també obligades les revisions mèdiques anuals dels treballadors ja contractats.

7. COMITÈ DE SEGURETAT I SALUT

Es constituirà el Comitè de Seguretat i Salut quan calgui, segons la legislació vigent i allò que disposa el conveni col·lectiu provincial del sector.

Es nomenarà per escrit socorrista el treballador voluntari que tingui capacitat i coneixements acreditats de primers auxilis, amb el vistiplau del servei mèdic. És interessant que participi en el Comitè de Seguretat i Salut.

El socorrista revisarà mensualment la farmaciola, i reposarà immediatament el que s'hagi consumit.

8. INSTAL·LACIONS DE SALUBRITAT I CONFORT

Les instal·lacions provisionals d'obra s'adaptaran, pel que fa a elements, dimensions i característiques, al que preveuen a l'especificat els articles 44 de l'Ordenança general de seguretat i higiene, i 335,336 i 337 de l'Ordenança laboral de la construcció, vidre i ceràmica.

9. CONDICIONS ECONÒMIQUES

El control econòmic de les partides que integren el pressupost de l'estudi bàsic de seguretat i salut que siguin abonables al contractista principal, serà idèntic al que s'apliqui a l'estat d'amidaments del projecte d'execució.

10. COORDINADOR DE SEGURETAT

El promotor ha de designar un coordinador de seguretat en la fase d'execució de les obres per a que assumeixi les funcions que el RD 1627/1997, es defineixen.

11. AVÍS PREVI

El promotor ha d'efectuar un avís als Serveis Territorials de treball de la Generalitat, carrer Carrera, 20-24 de Barcelona, abans de l'inici de les obres.

L'avís previ és redactarà d'acord amb el disposat en l'annex III del RD 1627/1997, de data 24-10-97.

12. PLA DE SEGURETAT I SALUT

El contractista principal està obligat a redactar un pla de seguretat i salut abans de l'inici de l'obra, en què s'analitzin, estudiïn, desenvolupin i complementin, adaptant aquest Estudi bàsic de seguretat i salut als seus mitjans i mètodes d'execució.

Aquest pla de seguretat i salut es farà arribar als interessats, segons estableix el Reial decret 1627/97, amb la finalitat que puguin presentar els suggeriments i les alternatives que els semblin oportuns, i puguin procedir al compliment de l'acta d'aprovació visada col·legialment pel col·legi professional corresponent.

Qualsevol modificació que introdueixi el contractista en el pla de seguretat i salut, de resultes de les alteracions i incidències que puguin produir-se en el decurs de l'execució de l'obra o bé per variacions en el projecte d'execució que ha servit de base per elaborar aquest estudi bàsic de seguretat i salut, requerirà l'aprovació del tècnic autor de l'estudi bàsic de seguretat i salut, així com del coordinador en matèria de seguretat en la fase d'execució d'obres.

13. LLIBRE D'INCIDÈNCIES

A l'obra hi haurà un llibre d'incidències facilitat per la direcció facultativa, que haurà d'estar en poder del contractista o representant legal o del coordinador de seguretat en fase d'execució, i a disposició de la direcció facultativa, l'autoritat laboral o el representant dels treballadors, els quals podran fer-hi les anotacions que considerin oportunes perquè el coordinador o, si no cal coordinador, la direcció facultativa notifiqui a la Inspecció de treball a Barcelona, Travessera de Gràcia, 303-311 dins del termini de 24 hores.

Badalona, a la data de la signatura digital

Vist i plau,

L'arquitecte tècnic redactor

L'arquitecta, cap del servei

4.- AMIDAMENTS I PRESSUPOST

AMIDAMENTS

N Obra 01 PressupostP.
LINOLEUM_V01
N Capítol 01 ENDERROC

'01.01.002 L L219U011 m Arrencada de sòcol de fusta, amb mitjans manuals, selecció de material reutilitzable i càrrega manual de runa sobre **117,230**

Espai cos 1	40,400			40,400
Espai cos 2	5,040			5,040
P3	24,560			24,560
P3 - Portes a deduir	-0,700	2,000		-1,400
	-3,250	2,000		-6,500
Ludoteca	24,350			24,350
Ludoteca - portes a deduir	-0,700	2,000		-1,400
	-3,250	2,000		-6,500
P4	30,780			30,780
P4 - Portes a deduir	0,700	2,000		1,400
	3,250	2,000		6,500

N Obra 01 PressupostP.
LINOLEUM_V01
N Capítol 02 PAVIMENT

'01.02.002 L K9P67A78 m2 Paviment de PVC en rotlle tipus Gerflor Taralay Confort o equivalent i de gruix de 3.2 mm, col·locat amb adhesiu acrílic de **235,770**

Antic linoleum	180,220			180,220
Antic terratzo	55,550			55,550

'01.02.003 L E9U7U010 m Subministre i col·locació de sòcol de fusta de tauler de DM de 25 mm de gruix folrat amb melamina, de 7 cm d'alçària **117,230**

Espai cos 1	40,400			40,400
Espai cos 2	5,040			5,040
P3	24,560			24,560
P3 - Portes a deduir	-0,700	2,000		-1,400
	-3,250	2,000		-6,500
Ludoteca	24,350			24,350
Ludoteca - portes a deduir	-0,700	2,000		-1,400
	-3,250	2,000		-6,500
P4	30,780			30,780
P4 - Portes a deduir	0,700	2,000		1,400
	3,250	2,000		6,500

N Obra 01 PressupostP.
LINOLEUM_V01
N Capítol 03 TREBALLS AUXILIARS

'01.03.002 L K9DR0001 m2 Partida de treballs de neteja final **235,770**

Antic linoleum	180,220			180,220
Antic terratzo	55,550			55,550

Justificació d'elements

Codi	U.A.	Descripció	Preu
Mà d'obra			
A010V000	h	Tècnic de neteja	16,70000
A0122000	h	Oficial 1a paleta	30,56000
A0127000	h	Oficial 1a col·locador	30,56000
A012D000	h	Oficial 1a pintor	30,56000
A0137000	h	Ajudant col·locador	27,13000
A013D000	h	Ajudant pintor	27,13000
A0140000	h	Manobre	25,51000
A0150000	h	Manobre especialista	26,38000
Maquinària			
C1704100	h	Mesclador continu amb sitja per a morter preparat a granel	1,91000
Material			
B0111000	m3	Aigua	1,73000
B0122110	kg	Detergent especial per a neteja de paraments amb pH neutre	13,70000
B0710250	t	Morter per a ram de paleta, classe M 5 (5 N/mm ²), a granel, de designació (G) segons norma UNE-EN 998-2	37,36000
B0901000	kg	Adhesiu en dispersió aquosa	3,86000
B0A61500	u	Tac de niló de 5 mm de diàmetre, com a màxim, amb vis	0,11000
B896-HYCE	kg	Pintura acrílica, en fase aquosa	11,06000
B8ZA1000	kg	Segelladora	4,92000
B9P16B91	m2	Làmina de PVC heterogeni en rotlle, classe 34-43 segons UNE-EN 649 i de 2 mm de gruix	19,94000
B9PZ1400	m	Cordó de PVC de 4 mm de diàmetre	0,18000
B9U7U010	m	Sòcol de fusta de tauler de DM de 25 mm de gruix, per a pintar o envernissar, de 10 cm d'alçària,	2,93000
H243	m2	Paviment vinílic multicapa acústic, format per una capa d'ús de vinil pur i una subcapa d'escuma VHD reforçada amb doble malla de fibra de vidre, fungistàtic i bacteriostàtic, grup T d'abradió, classificat 34-42 segons EN 685, amb tractament antibrutícia ProtecSol, subministrat en rotlle de 2 m d'ample i 3 mm de gruix.	27,79000

Justificació d'elements

Nº	Codi	U.A.	Descripció				Preu
Partida d'obra							
	E612T5AV	m2	Paret de tancament recolzada de gruix 14 cm, de totxana, LD, de 290x140x100 mm, per a revestir, categoria I, segons la norma UNE-EN 771-1, col·locat amb morter per a ram de paleta industrialitzat M 5 (5		Rend.: 1,000		35,59
Mà d'obra							
	A0150000	h	Manobre especialista	0,150 /R x	26,38000 =	3,95700	
	A0122000	h	Oficial 1a paleta	0,600 /R x	30,56000 =	18,33600	
	A0140000	h	Manobre	0,300 /R x	25,51000 =	7,65300	
			Subtotal mà d'obra				29,94600
Maquinària							
	C1704100	h	Mesclador continu amb sitja per a morter preparat a granel	0,150 /R x	1,91000 =	0,28650	
			Subtotal maquinària				0,28650
Material							
	B0710250	t	Morter per a ram de paleta, classe M 5 (5 N/mm2), a granel, de designació (G) segons norma UNE-EN 998-2	0,036 x	37,36000 =	1,35243	
	B0111000	m3	Aigua	0,010 x	1,73000 =	0,01799	
			Subtotal material				1,37042
			Despeses auxiliars		2,5 %	0,74865	
			Cost directe				32,35157
			Despeses indirectes		10 %		3,23516
			Total				35,58673
	E9P16B91	m2	Paviment de PVC heterogeni en rotlle, classe 34-43, segons UNE-EN 649 i gruix de 2 mm, col·locat amb adhesiu acrílic de dispersió aquosa i soldat en calent amb cordó cel·lular de diàmetre 4 mm		Rend.: 1,000		44,21
Mà d'obra							
	A0137000	h	Ajudant col·locador	0,200 /R x	27,13000 =	5,42600	
	A0127000	h	Oficial 1a col·locador	0,400 /R x	30,56000 =	12,22400	
			Subtotal mà d'obra				17,65000
Material							
	B9P16B91	m2	Làmina de PVC heterogeni en rotlle, classe 34-43 segons UNE-EN 649 i de 2 mm de gruix	1,050 x	19,94000 =	20,93700	
	B9PZ1400	m	Cordó de PVC de 4 mm de diàmetre	0,660 x	0,18000 =	0,11880	
	B0901000	kg	Adhesiu en dispersió aquosa	0,315 x	3,86000 =	1,21590	
			Subtotal material				22,27170
			Despeses auxiliars		1,5 %	0,26475	
			Cost directe				40,18645
			Despeses indirectes		10 %		4,01865
			Total				44,20510
	K2194721	m2	Arrencada de paviment de terratzo, amb mitjans manuals i càrrega manual de runa sobre camió o contenidor		Rend.: 1,000		11,39
Mà d'obra							
	A0140000	h	Manobre	0,400 /R x	25,51000 =	10,20400	
			Subtotal mà d'obra				10,20400

		Despeses auxiliars			1,5 %	0,15306	
		Cost directe					10,35706
		Despeses indirectes			10 %		1,03571
		Total					11,39277
K898K2A0	m2	Pintat de parament horitzontal de guix, amb pintura plàstica amb acabat llis, amb una capa segelladora i dues d'acabat			Rend.:	1,000	10,39
Mà d'obra							
A013D000	h	Ajudant pintor	0,015 /R x	27,13000 =		0,40695	
A012D000	h	Oficial 1a pintor	0,125 /R x	30,56000 =		3,82000	
		Subtotal mà d'obra					4,22695
Material							
B896-HYCE	kg	Pintura acrílica, en fase aquosa	0,398 x	11,06000 =		4,39967	
B8ZA1000	kg	Segelladora	0,153 x	4,92000 =		0,75276	
		Subtotal material					5,15243
		Despeses auxiliars			1,5 %	0,0634	
		Cost directe					9,44278
		Despeses indirectes			10 %		0,94428
		Total					10,38706
P-1	E9U7U010	m	Subministre i col·locació de sòcol de fusta de tauler de DM de 25 mm de gruix folrat amb melamina, de 7 cm d'alçària		Rend.:	1,000	8,15
Mà d'obra							
A0127000	h	Oficial 1a col·locador	0,120 /R x	30,56000 =		3,66720	
A0140000	h	Manobre	0,010 /R x	25,51000 =		0,25510	
		Subtotal mà d'obra					3,92230
Material							
B0A61500	u	Tac de niló de 5 mm de diàmetre, com a màxim, amb vis	4,000 x	0,11000 =		0,44000	
B9U7U010	m	Sòcol de fusta de tauler de DM de 25 mm de gruix, per a pintar o envernissar, de 10 cm d'alçària,	1,020 x	2,93000 =		2,98860	
		Subtotal material					3,42860
		Despeses auxiliars			1,5 %	0,05883	
		Cost directe					7,40973
		Despeses indirectes			10 %		0,74097
		Total					8,15070
P-2	E9Z50001	u	Subministre i col·locació de platina d'acer per entrega amb les portes de fins 1m de llargada		Rend.:	1,000	32,00
P-3	H0000001	u	Mesures de seguretat en obra amb sistemes de protecció col·lectiva (SPC) i equips de protecció individual (EPI), 2 % del PEM, a justificar		Rend.:	1,000	450,00
P-4	H0000002	u	Redacció del Pla de Seguretat i Salut		Rend.:	1,000	250,00
P-5	K2194001	m2	Arrencada de paviment de linoleum, amb mitjans auxiliars i càrrega manual de runa sobre camió o contenidor		Rend.:	1,000	7,12
Mà d'obra							
A0140000	h	Manobre	0,250 /R x	25,51000 =		6,37750	
		Subtotal mà d'obra					6,37750
		Despeses auxiliars			1,5 %	0,09566	

			Cost directe				6,47316
			Despeses indirectes			10 %	0,64732
			Total				7,12048
P-6	K21QU000	u	Partida de treballs de buidat de les aules i posterior recol·locació dels elements. Inclou la retirada del mobiliari existent i desmuntatge dels elements fixos en contacte amb el paviment que puguin afectar als			Rend.: 1,000	911,42
	Mà d'obra						
	A0140000	h	Manobre	32,000 /R	x	25,51000 =	816,32000
			Subtotal mà d'obra				816,32000
			Despeses auxiliars			1,5 %	12,2448
			Cost directe				828,56480
			Despeses indirectes			10 %	82,85648
			Total				911,42128
P-7	K898K2A1	u	Partida de repassos de pintura			Rend.: 1,000	1.217,67
	Partida d'obra						
	K898K2A0	m2	Pintat de parament horitzontal de guix, amb pintura plàstica amb acabat llis, amb una capa segelladora i dues d'acabat	117,230	x	9,44278 =	1.106,97710
			Subtotal partida d'obra				1.106,97710
			Cost directe				1.106,97710
			Despeses indirectes			10 %	110,69771
			Total				1.217,67481
P-8	K9DR0001	m2	Partida de treballs de neteja final			Rend.: 1,000	6,02
	Mà d'obra						
	A010V000	h	Tècnic de neteja	0,200 /R	x	16,70000 =	3,34000
			Subtotal mà d'obra				3,34000
	Material						
	B0111000	m3	Aigua	0,015	x	1,73000 =	0,02595
	B0122110	kg	Detergent especial per a neteja de paraments amb pH neutre	0,150	x	13,70000 =	2,05500
			Subtotal material				2,08095
			Despeses auxiliars			1,5 %	0,0501
			Cost directe				5,47105
			Despeses indirectes			10 %	0,54711
			Total				6,01816
P-9	K9P67A78	m2	Paviment de PVC en rotlle tipus Gerflor Taralay Confort o equivalent i de gruix de 3.2 mm, col·locat amb adhesiu acrílic de dispersió aquosa i soldat en calent amb cordó cel·lular			Rend.: 1,000	46,96
	Mà d'obra						
	A0137000	h	Ajudant col·locador	0,150 /R	x	27,13000 =	4,06950
	A0127000	h	Oficial 1a col·locador	0,300 /R	x	30,56000 =	9,16800
			Subtotal mà d'obra				13,23750
	Material						

			Paviment vinílic multicapa acústic, format per una capa d'ús de vinil pur i una subcapa d'escuma VHD reforçada amb doble malla de fibra de vidre, fungistàtic i bacteriostàtic, grup T d'abrasió, classificat 34-42 segons EN 685, amb tractament antibrutícia ProtecSol , subministrat en rotlle de 2 m d'ample i 3 mm de gruix.					
H243	m2			1,000	x	27,79000 =	27,79000	
B9PZ1400	m		Cordó de PVC de 4 mm de diàmetre	0,660	x	0,18000 =	0,11880	
B0901000	kg		Adhesiu en dispersió aquosa	0,315	x	3,86000 =	1,21590	
			Subtotal material					29,12470
			Despeses auxiliars			2,5 %	0,33094	
			Cost directe					42,69314
			Despeses indirectes			10 %		4,26931
			Total					46,96245
P-10	L219U011	m	Arrencada de sòcol de fusta, amb mitjans manuals, selecció de material reutilitzable i càrrega manual de runa sobre camió o contenidor			Rend.: 1,000		3,41
	Mà d'obra							
	A0127000	h	Oficial 1a col·locador	0,100 /R	x	30,56000 =	3,05600	
			Subtotal mà d'obra					3,05600
			Despeses auxiliars			1,5 %	0,04584	
			Cost directe					3,10184
			Despeses indirectes			10 %		0,31018
			Total					3,41202
P-11	P2R4-0001	u	Sac de runes amb capacitat per 1m3			Rend.: 1,000		42,00
P-12	P9Z4-50D8	m2	Base d'anivellament i transició amb morter de ciment 1:3, col·locat manualment de 4-5 mm de gruix per regularitzar el parament			Rend.: 1,000		0,00
			Cost directe					0,00000
			Despeses indirectes			10 %		0,00000
			Total					0,00000

PRESSUPOST

Obra	01	Pressupost RENOVACIÓ LINOLEUM	Preu	Amidament	Import	
Capítol	01	ENDERROC				
1	K2194001	m2	Arrencada de paviment de linoleum, amb mitjans auxiliars i càrrega manual de runa sobre camió o contenidor	7,12	180,220	1.283,17
2	L219U011	m	Arrencada de sòcol de fusta, amb mitjans manuals, selecció de material reutilitzable i càrrega manual de runa sobre camió o contenidor	3,41	117,230	399,75
3	P2R4-0001	u	Sac de runes amb capacitat per 1m3	42,00	8,000	336,00
			TOTAL			2.018,92
Obra	01	Pressupost RENOVACIÓ LINOLEUM				
Capítol	02	PAVIMENT				
1	P9Z4-50D8	m2	Base d'anivellament i transició amb morter de ciment 1:3, col·locat manualment de 4-5 mm de gruix per regularitzar el parament	12,30	243,880	2.999,72
2	K9P67A78	m2	Paviment de PVC en rotlle tipus Gerflor Taralay Confort o equivalent i de gruix de 3.2 mm, col·locat amb adhesiu acrílic de dispersió aquosa i soldat en calent amb cordó cel·lular	46,96	235,770	11.071,76
3	E9U7U010	m	Subministre i col·locació de sòcol de fusta de tauler de DM de 25 mm de gruix folrat amb melamina, de 7 cm d'alçària	8,15	117,230	955,42
4	E9Z50001	u	Subministre i col·locació de platina d'acer per entrega amb les portes de fins 1m de largada	32,00	19,000	608,00
			TOTAL			15.634,90
Obra	01	Pressupost RENOVACIÓ LINOLEUM				
Capítol	03	TREBALLS AUXILIARS				
1	K21QU000	u	Partida de treballs de buidat de les aules i posterior recol·locació dels elements. Inclou la retirada del mobiliari existent i desmuntatge dels elements fixos en contacte amb el paviment que puguin afectar als treballs de renovació del paviment. Els elements retirats s'acopiaran a un espai delimitat per a tal per la seva posterior reposició.	911,42	1,000	911,42
2	K9DR0001	m2	Partida de treballs de neteja final	6,02	235,770	1.419,34
3	K898K2A1	u	Partida de repassos de pintura	1.217,67	1,000	1.217,67
			TOTAL			3.548,43
Obra	01	Pressupost RENOVACIÓ LINOLEUM				
Capítol	04	SEGURETAT I SALUT				
1	H0000001	u	Mesures de seguretat en obra amb sistemes de protecció col·lectiva (SPC) i equips de protecció individual (EPI), 2 % del PEM	450,00	1,000	450,00
			TOTAL			450,00
			TOTAL PEM			21.652,25
			6 % BENEFICI INDUSTRIAL			1.299,14
			13 % DESPESES GENERALS			2.814,79
			TOTAL VALOR ESTIMAT DEL CONTRACTE			25.766,18
			IVA 21%			5.410,90
			TOTAL PRESSUPOST BASE LICITACIÓ			31.177,08

RESUM PRESSUPOST

Obra	01	Pressupost RENOVACIÓ LINOLEUM	Import
Capítol	01	ENDERROC	2.018,92
Capítol	02	PAVIMENT	15.634,90
Capítol	03	TREBALLS AUXILIARS	3.548,43
Capítol	04	SEGURETAT I SALUT	450,00
		TOTAL PEM	21.652,25
		6 % BENEFICI INDUSTRIAL	1.299,14
		13 % DESPESES GENERALS	2.814,79
		TOTAL VALOR ESTIMAT DEL CONTRACTE	25.766,18
		IVA 21%	5.410,90
		TOTAL PRESSUPOST BASE LICITACIÓ	31.177,08

El pressupost de licitació del contracte puja la quantitat de TRENTA-UN MIL CENT SETANTA-SET EUROS AMB VUIT CÈNTIMS D'EURO (31.177,08 €), IVA inclòs.

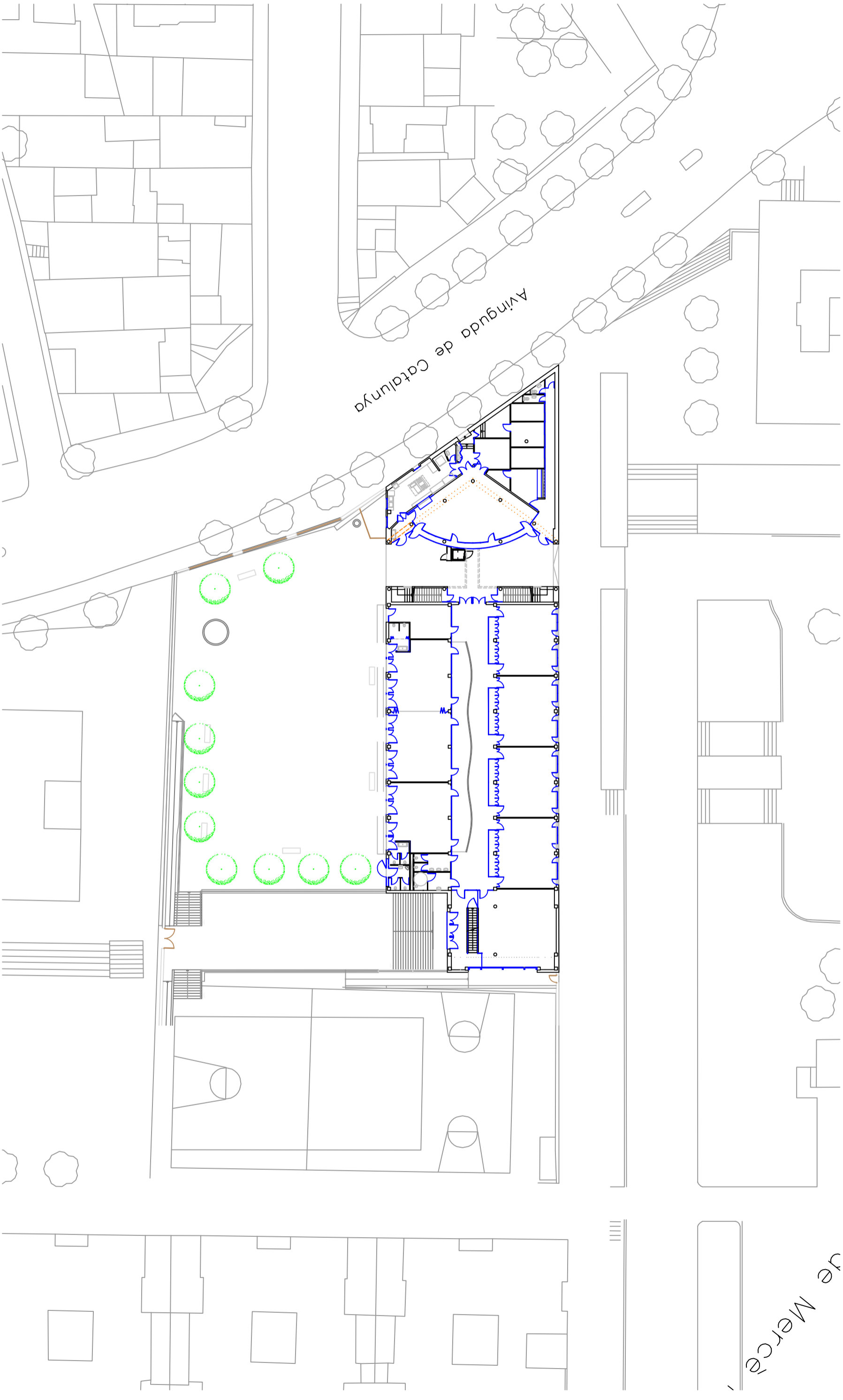
Badalona, a la data de la signatura digital

Vist i plau,

L'arquitecte tècnic redactor

L'arquitecta, cap del servei

5.- PLÀNOLS



Avinguda de Catalunya

ve Mercè



Ajuntament de Badalona

Àrea d'Educació i Servei Ciutadà
Servei d'Obres, Projectes i Manteniment

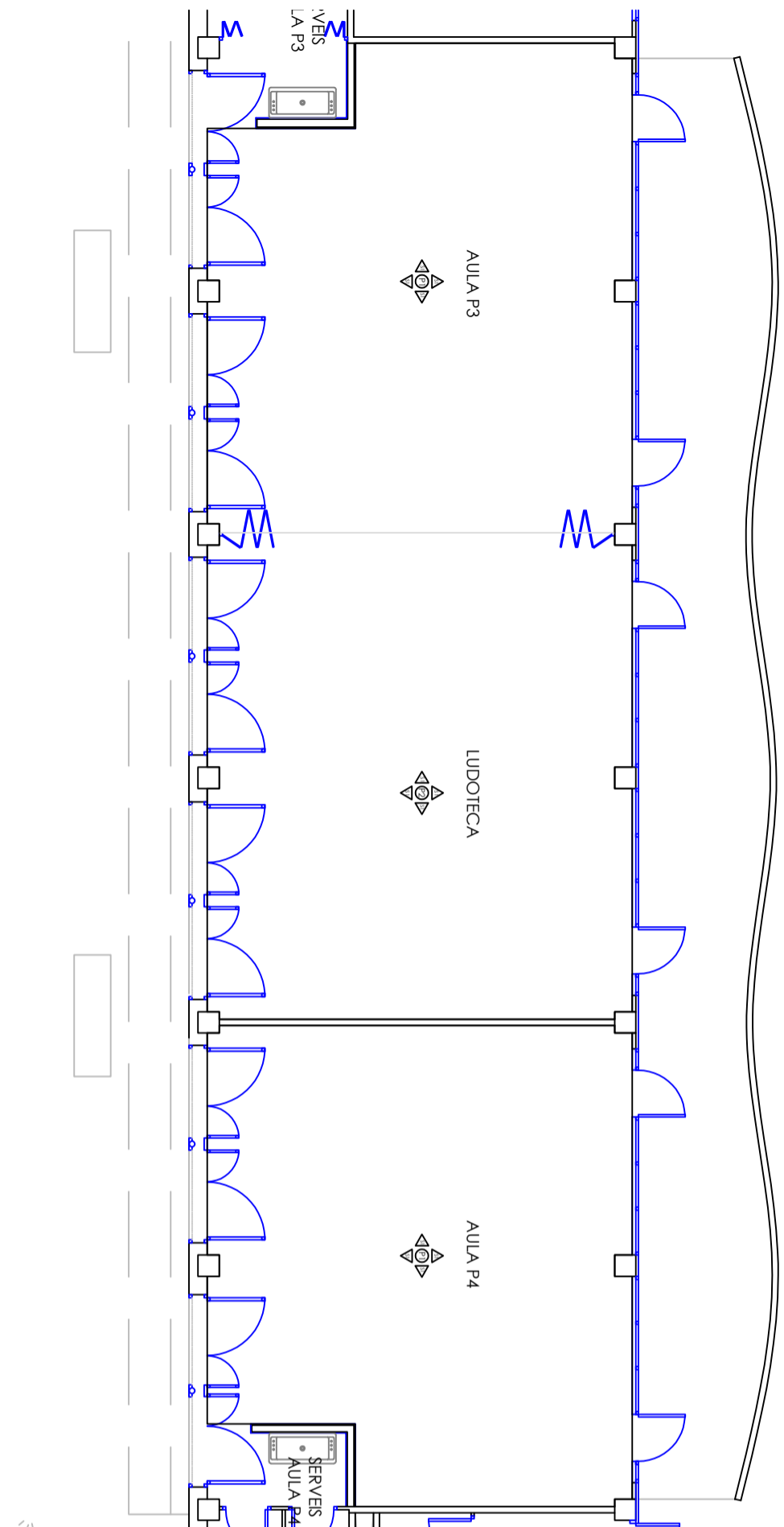
ESCOLA MERCÈ RODOREDÀ
SITUACIÓ
AVINGUDA CATALUNYA, 30
BADALONA

ARQUITECTE TÈCNIC
SERVEI D'OBRES, PROJECTES I MANTENIMENT
MARC SOLÉ FERRER

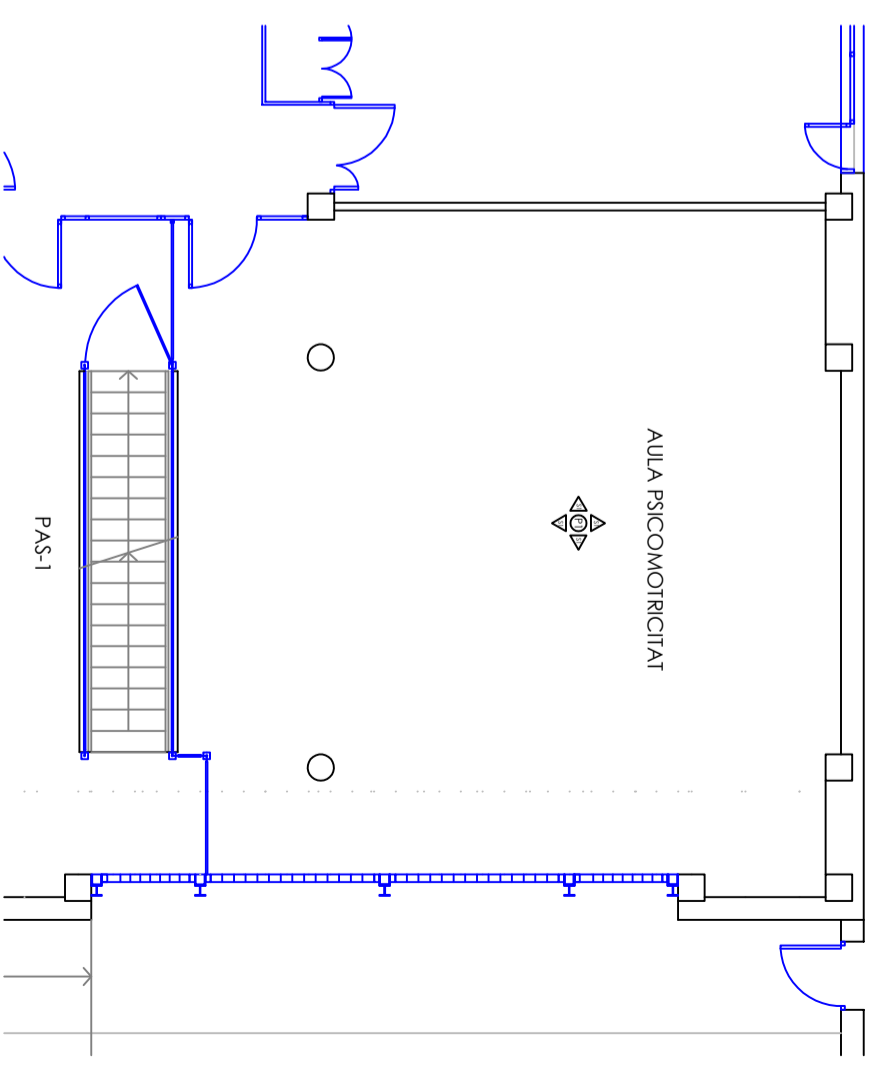
RENOVACIÓ PAVIMENT LINOLEUM
Plànol
ESTAT ACTUAL

Escala:
1/400
Data:
JUNY 2021

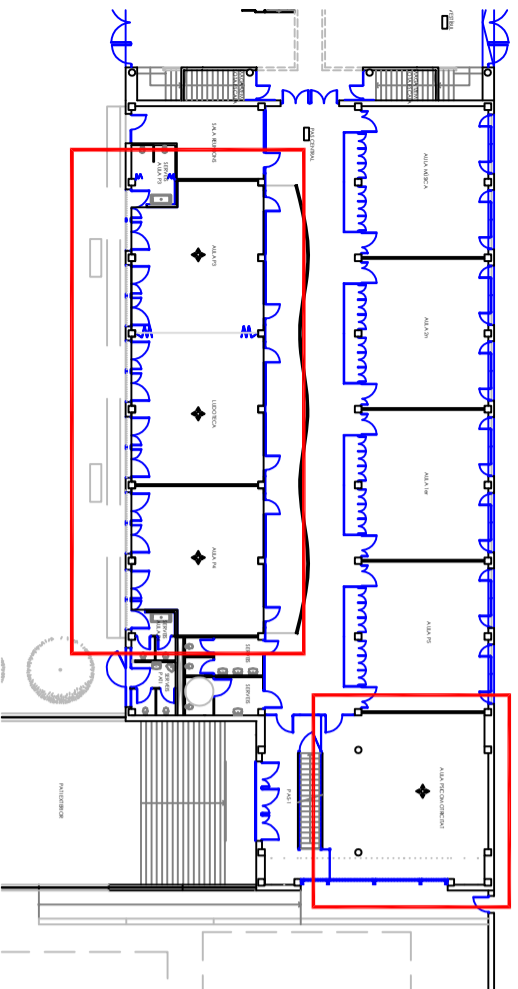
02



Detall Aules P3 i P4
E.: 1/100



Detall Aula Psicomotricitat
E.: 1/100



Àmbit d'intervenció
E.: 1/400

PAVIMENTS	
P1	Paviment de plaques de linoeum sobre una base de sorro
P2	Paviment de territzo
<u>SOCOLS</u>	
S1	Socol de DM de fustio local blanc



Ajuntament de Badalona

Àrea d'Educació i Servei Ciutadà
Servei d'Obres, Projectes i Manteniment

ESCOLA MERCÈ RODOREDÀ

SITUACIÓ
AVINGUDA CATALUNYA, 30
BADALONA

ARQUITECTE TÈCNIC
SERVEI D'OBRES, PROJECTES I MANTENIMENT
MARC SOLÉ FERRER

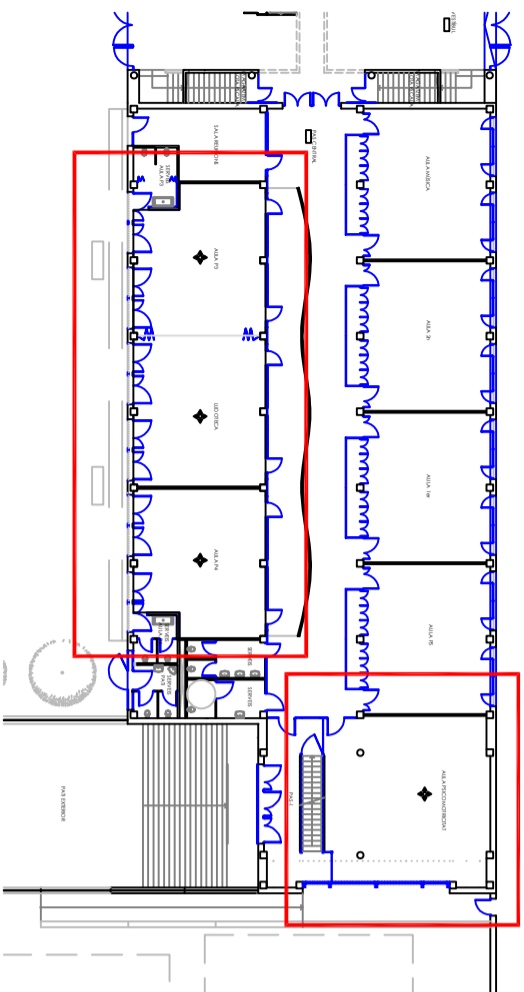
RENOVACIÓ PAVIMENT LINOLEUM

Plànol
ESTAT ACTUAL - INTERIOR

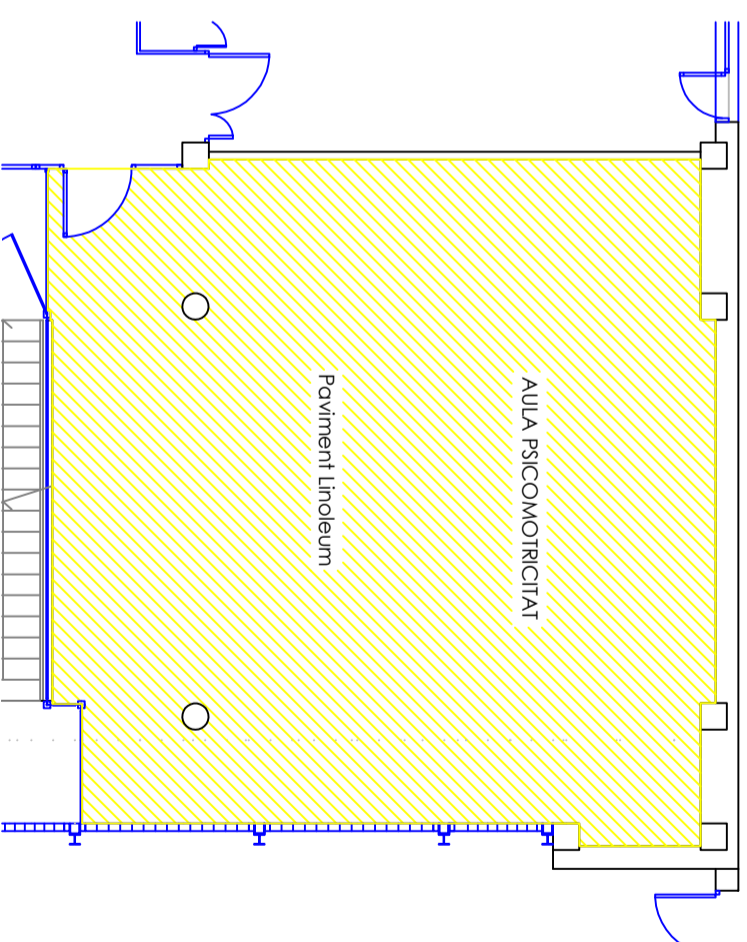
Escala:
1/100 - 1/400

Data:
JUNY 2021

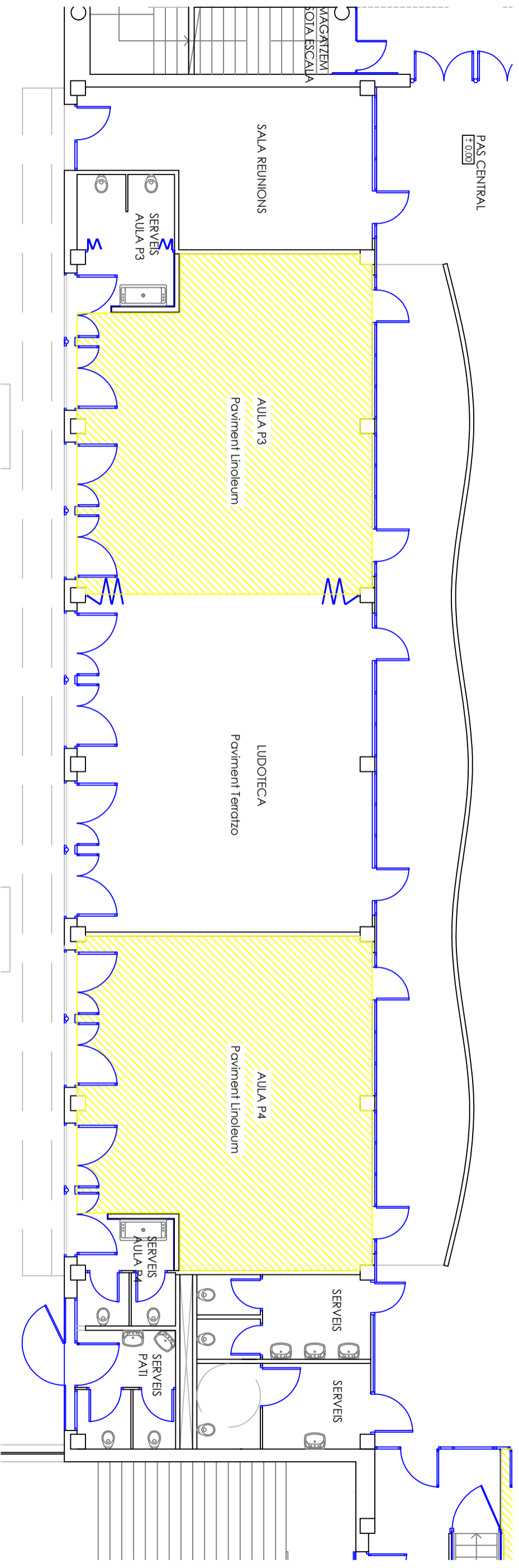
03



Àmbit d'intervenció
E.: 1/400



Aula Psicomotricitat
E.: 1/100



Aules Parvulari P3 i P4
E.: 1/100



Ajuntament de Badalona

Àrea d'Educació i Servei Ciutadà
Servei d'Obres, Projectes i Manteniment

ESCOLA MERCÈ RODOREDÀ

SITUACIÓ
AVINGUDA CATALUNYA, 30
BADALONA

ARQUITECTE TÈCNIC
SERVEI D'OBRES, PROJECTES I MANTENIMENT
MARC SOLÉ FERRER

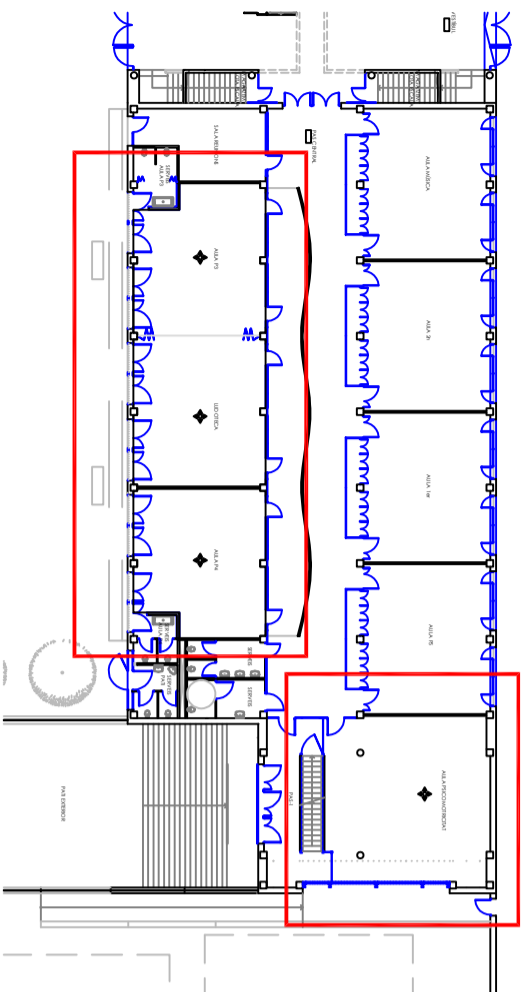
RENOVACIÓ PAVIMENT LINOLEUM

Plànol
ENDERROC

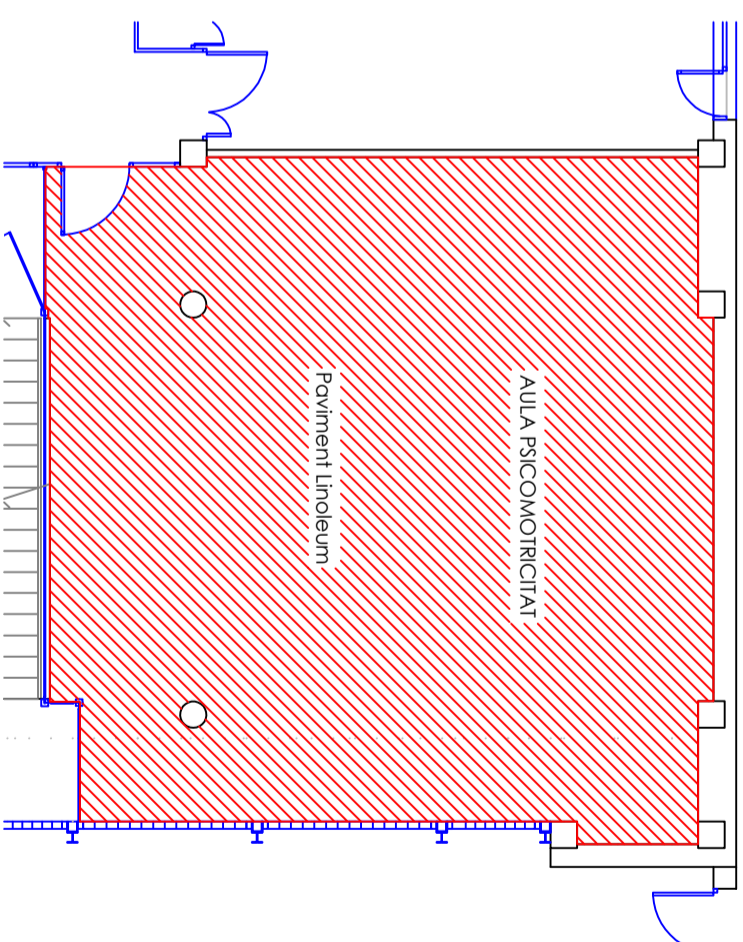
Escala:
1/100 - 1/400

Data:
JUNY 2021

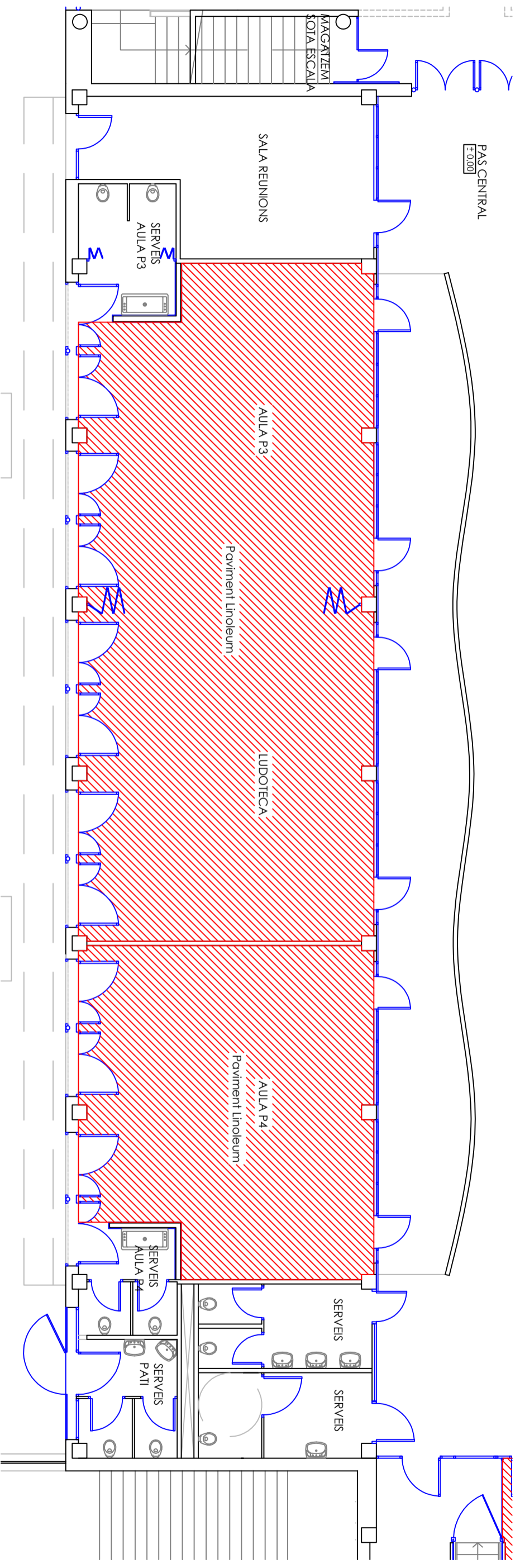
04



Àmbit d'intervenció
E.: 1/400



Aula Psicomotricitat
E.: 1/100



Aules Parvulari P3 i P4
E.: 1/100



Ajuntament de Badalona

Àrea d'Educació i Servei Ciutadà
Servei d'Obres, Projectes i Manteniment

ESCOLA MERCÈ RODOREDÀ

SITUACIÓ
AVINGUDA CATALUNYA, 30
BADALONA

ARQUITECTE TÈCNIC
SERVEI D'OBRES, PROJECTES I MANTENIMENT
MARC SOLÉ FERRER

RENOVACIÓ PAVIMENT LINOLEUM

Plànol
PROPOSTA

Escala:
1/100 - 1/400

Data:
JUNY 2021

05