



OBRES DE CONSERVACIÓ I MANTENIMENT AL POLIESPORTIU DE LLEFIÀ



Albert Camarero Boté

*Arquitecte tècnic
Cap del Departament de Projectes i Obres de Manteniment*



Ajuntament de Badalona

ÍNDEX DE LA DOCUMENTACIÓ TÈCNICA

Document 1. MEMÒRIA

- 1.1 DADES GENERALS
- 1.2 OBJECTE DEL PROJECTE
- 1.3 INFORMACIÓ PRÈVIA
 - 1.3.1 INTRODUCCIÓ
 - 1.3.2 EMPLAÇAMENT I ENTORN
 - 1.3.3 ALTRES ASPECTES
 - 1.3.4 DESCRIPCIÓ GENERAL DE L'EDIFICI EN ESTAT ACTUAL
- 1.4 DESCRIPCIÓ DE LA INTERVENCIÓ
 - 1.4.1 ACTUACIONS EN LA PLANTA BAIXA
 - 1.4.2 ACTUACIONS EN LA PLANTA PISTA
 - 1.4.3 ACTUACIONS EN LA PLANTA GRADES
 - 1.4.4 CONTROL DE QUALITAT
 - 1.4.5 ESTUDI DE SEGURETAT I SALUT
 - 1.4.6 ASPECTES AMBIENTALS
 - 1.4.7 ESTUDI DE GESTIÓ DE RESIDUS
- 1.5. ASPECTES ECONÒMICS I DOCUMENTALS
 - 1.5.1 TERMINI D'EXECUCIÓ
 - 1.5.2 TERMINI DE GARANTIA
 - 1.5.3 JUSTIFICACIÓ DE PREUS
 - 1.5.4 REVISIÓ DE PREUS
 - 1.5.5 PRESSUPOST DE L'OBRA
 - 1.5.6 SOLVÈNCIA DEL CONTRACTISTA
 - 1.5.7 DECLARACIÓ DE L'OBRA COMPLETA
 - 1.5.8 DOCUMENTS DE QUE CONSTA AQUESTA DOCUMENTACIÓ TÈCNICA
 - 1.5.9 NORMATIVA D'APLICACIÓ

1.6 ANNEXOS A LA MEMÒRIA

1.6.1 ESTUDI DE GESTIÓ DE RESIDUS (Document 1.6 - ANNEX 1)

- 1. MEMÒRIA
- 2. PLEC DE CONDICIONS TÈCNIQUES PARTICULARS
- 3. FITXES DE RESIDUS
- 4. PRESSUPOST

1.6.2 ESTUDI DE SEGURETAT I SALUT (Document 1.6 - ANNEX 2)

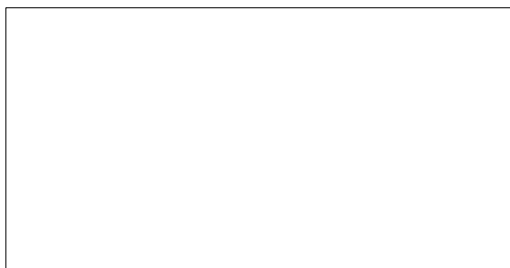
- 1. INTRODUCCIÓ
- 2. MEMÒRIA
- 3. RELACIÓ DE RISCOS-MESURES PREVENTIVES
- 4. PLEC DE CONDICIONS TÈCNIQUES PARTICULARS
- 5. PRESSUPOST
- 4. DOCUMENTACIÓ GRÀFICA

Document 2. PLECS DE PRESCRIPCIONS TÈCNIQUES PARTICULARS

Document 3. PRESSUPOST

- 3.1 AMIDAMENTS
- 3.2 PRESSUPOST
- 3.3 RESUM DEL PRESSUPOST
- 3.4 JUSTIFICACIÓ DE PREUS
- 3.5 PRESSUPOST PER A CONEIXEMENT DE L'ADMINISTRACIÓ

Document 4. DOCUMENTACIÓ GRÀFICA



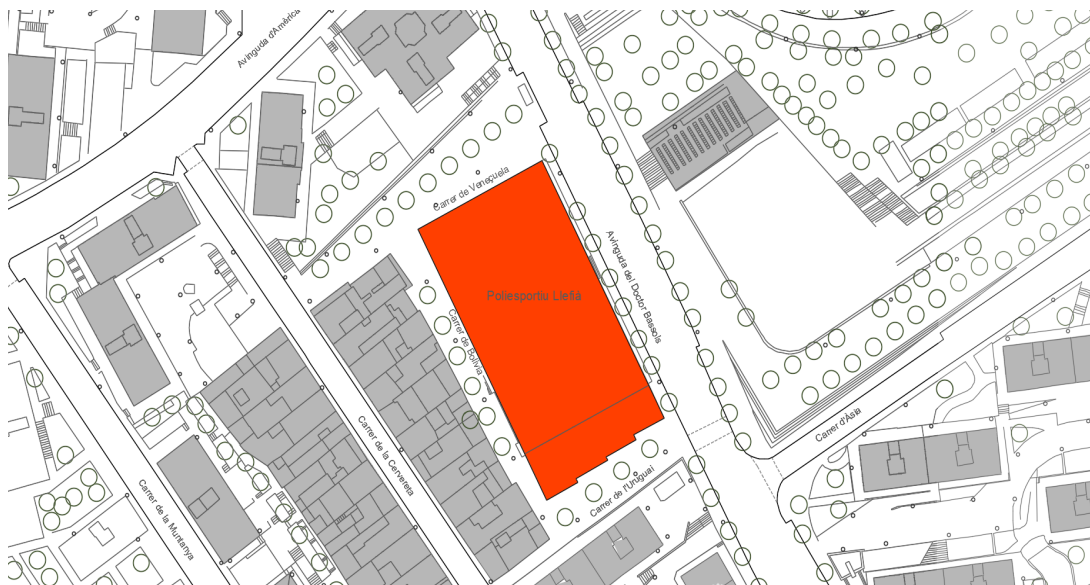
Albert Camarero Boté

*Arquitecte tècnic
Cap del Departament de Projectes i Obres de Manteniment*

Document 1. MEMÒRIA

1.1 DADES GENERALS

Títol del projecte:	Obres de conservació i manteniment al poliesportiu de Llefià
Tipus d'intervenció:	Obres de conservació i manteniment d'equipament esportiu existent
Emplaçament:	Av. Doctor Bassols, 109-119 08913 Badalona (Barcelona) Barri de Llefià
Promotor:	Nom: Ajuntament de Badalona NIF: P0801500J Adreça: Plaça de la Vila, 1 08911 Badalona (Barcelona) Telèfon: Tel 934832600
Tècnic redactor:	Albert Camarero Boté, arquitecte tècnic municipal Cap del Departament de Projectes i Obres de Manteniment



1. 2 OBJECTE D'AQUESTA DOCUMENTACIÓ TÈCNICA

Dins del marc competencial i atribucions del Departament de Projectes i Obres de Manteniment, es redacta aquesta documentació tècnica amb l'objecte de definir les obres de conservació i manteniment a realitzar al Poliesportiu de Llefià, propietat de l'ajuntament de Badalona i gestionat pel Servei d'Esports i Joventut.

Fruit de l'envelliment per l'ús i el pas del temps de la instal·lació que ens ocupa, les actuacions bàsiques i necessàries a trets generals que s'inclouen dins d'aquesta documentació són:

- Substitució de cel rasos i enllumenat existent en vestidors d'equips (planta baixa, planta pista), amb arranjaments puntuals de paraments verticals i peces de gres malmeses.
- Substitució de cel rasos i enllumenat existent en zones comunes, magatzems, infermeria, oficina recepció i despatxos.
- Pintat de paraments interiors de tot l'edifici.
- Arranjament de fusteria interior i exterior i substitució de fusteria malmesa.
- Arranjament dels dos mòduls de lavabos públics existents, incorporant dos lavabos adaptats. Es preveu la substitució de totes les peces d'inodors, urinaris, piques, paviment, enrajolats, cel rasos, enllumenat existent i el pintat de paraments verticals no enrajolats.
- Arranjament del vestidor d'àrbitres existent i adaptació d'una nova unitat. Es preveu la substitució de totes les peces d'inodors, dutxes, piques, paviment, enrajolats, cel rasos, enllumenat existent, i el pintat de paraments verticals no enrajolats.
- Arranjament de la urbanització exterior en dos dels accessos a l'edifici per a millorar l'accessibilitat (Av. Doctor Bassols i c/ Bolívia).

1.3 INFORMACIÓ PRÈVIA

1.3.1 INTRODUCCIÓ

El poliesportiu objecte d'aquesta documentació tècnica, situat al Barri de Llefia que li dona nom, es va construir a finals de la dècada dels anys 70 i principis dels anys 80 del segle XX. El projecte i la direcció de les obres es va realitzar per part de l'arquitecte municipal Xavier Salvà Pagès.



Fotografies de l'arxiu històric de l'execució de les obres

Al llarg del temps ha estat objecte de diferents actuacions encaminades a millorar les instal·lacions d'origen, entre les quals destaquen les obres realitzades d'acord al projecte "P28 Millores al Poliesportiu de Llefia" entre els anys 2009 i 2010, obra acol·lida a la finançament del Fons Estatal d'inversió local (FEIL) que es va crear per Reial Decret-Llei 9/2008, de 28 de novembre.

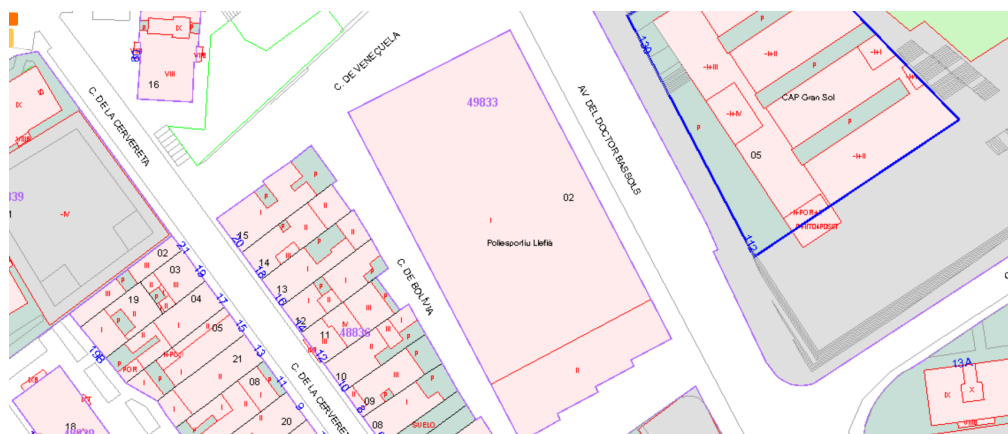
L'actuació, el projecte i la direcció de les obres esmentades, que van ser realitzades per l'arquitecte Francisco Javier Romero de "Arquitectos Asociados Romero", contemplava de forma genèrica les següents actuacions:

- superposar a sobre de la coberta original una nova formada per aïllament tèrmic i xapa grecada lacada.
- reformar els vestidors dels equips (distribució interior, nova distribució d'ACS i ACFH, sanejament, acabats).
- col·locar noves sortides d'emergència per adaptar l'edifici a la normativa vigent.
- substituir el sistema de producció d'aigua calenta sanitària.
- adequar l'escala d'accés a nivell de grades.
- col·locar un nou parquet de pista esportiva.

1.3.2 EMPLAÇAMENT I ENTORN

El poliesportiu es troba situat al barri de Llefia i ocupa una superfície en planta de 2.020 m². Es tracta d'un edifici aïllat de planta eminentment rectangular amb un dentat graonat a la façana del carrer Uruguai.

La finca té la referència cadastral 4983302DF3848D00010H. Limita al nord amb el carrer Veneçuela, a l'est amb l'avinguda del Doctor Bassols, a l'oest amb el carrer Bolívia i al sud amb el carrer Uruguai, sent la longitud de les façanes respectivament de 32 ml, 61 ml, 64,5 ml i 32 ml (sense valorar dentat).



Tota l'obra es realitzarà en terrenys de titularitat municipal sense que calgui afectar provisionalment o temporalment altres terrenys. Tot i que l'obra es desenvolupa en la seva gran part a l'interior de l'edifici, es preveuen dos arranjaments puntuals en front dels accessos existents al carrer de Bolívia i a l'Avinguda del Doctor Bassols.

Tot i actuar a la urbanització immediata a l'edifici en aquests punts, no es preveu afectar en cap cas les instal·lacions generals de serveis urbans.

La situació i l'emplaçament es troba al Plànol: "Em0 del Document 4. Documentació gràfica".

1.3.3 ALTRES ASPECTES

Ordre de redacció

S'ha ordenat la redacció d'aquesta documentació tècnica per part del govern municipal i per mitjà dels representats de la corporació següents: el director de l'Àrea d'Urbanisme, el cap de Serveis de Via Pública i el Cap de Serveis d'Esports i Joventud. Aquests, com a gestors i representats de la entitat municipal, han sol·licitat als serveis tècnics les diferents actuacions a realitzar d'acord a les reunions mantingudes amb la "Associación de Clubs de Baloncesto" (ACB) i a la seva normativa.

Necessitats de l'actuació

El municipi de Badalona ha estat seleccionat com a seu per a desenvolupar la propera Copa del Rei de bàsquet. Aquesta es celebrarà entre els dies 16 i 29 de febrer de 2023. En relació amb aquest esdeveniment, el torneig corresponent a la Minicopa, es preveu que es disputi al poliesportiu de Llefià.

Per tal de garantir el bon estat de conservació i manteniment de l'edifici durant el transcurs de l'esdeveniment i futur, cal realitzar obres al poliesportiu que permetin condicionar-lo. Aquestes actuacions consistiran, a grans trets, en: renovar els revestiments interiors (pintar zones comunes, reparar alicatats, substituir cel rasos, etc), pintar portes i baranes d'escaleres, condicionar els lavabos públics realitzant dos lavabos adaptats, condicionar el vestidor d'àrbitres existent i fer una unitat nova, substituir l'enllumenat existent amb tecnologia led, posar a punt el sistema de ventilació dels lavabos públics existents, millorar l'acabat de les grades, reparar i polir el parquet de la pista esportiva, i millorar la urbanització dels accessos al carrer de Bolívia i a l'Avinguda Dr. Bassols, així com les portes existents.

1.3.4 DESCRIPCIÓ GENERAL DE L'EDIFICI EN ESTAT ACTUAL

Es tracta d'un pavelló triple esportiu PAV-3 per a la pràctica esportiva del bàsquet, voleibol, futbol sala i Korbball.

És un edifici aïllat de planta rectangular, amb accés per les quatre façanes, delimitat en façanes curtes pel carrer de l'Uruguai (hi ha l'entrada principal) i carrer de Veneçuela, i en façanes llargues per l'avinguda Doctor Bassols i carrer de Bolívia.

L'edifici es divideix en dos sectors principalment: pista i zona de serveis.

L'estructura horitzontal de l'edifici és de forjats de formigó armat i la vertical de pilars metàl·lics i murs de tancament de bloc de formigó.

La coberta sobre pista està formada per una estructura d'encavallades metàl·liques, amb xapa grecada senzilla, cambra d'aire i panell tipus Heraclit, i un doblat superior compost per xapa galvanitzada, amb aïllament tèrmic; a més, la coberta disposa de 7 lluernaris de policarbonat. Les aigües pluvials de la coberta es recullen en canals longitudinals fins als quatre punts en els extrems de l'edifici, visibles i accessibles des del recinte de la pista-grades.

La zona de serveis disposa d'una coberta plana acabada amb grava i els corresponents baixants de coberta.

Els tancaments interiors estan formats per murs de bloc de formigó. Els paviments són de terratzo. Els revestiments verticals en zones humides (vestidors i lavabos públics) són de gres ceràmic i la resta de dependències amb pintura directament sobre els paraments de bloc de formigó.

L'edifici es desenvolupa en tres nivells: planta baixa, planta pista i planta graderies.

A la planta baixa, es troba l'entrada principal pel carrer Uruguai, on hi ha el vestíbul que dona accés a un passadís, a la zona de consergeria i a l'escala per accedir a la planta pista. Des d'aquest passadís s'accedeix a la zona de vestidors (4 vestidors col·lectius, 1 vestidor de personal/àrbitre), a un despatx, i a un segon nucli d'escala per pujar a la planta pista.

A la planta pista hi ha: 4 vestidors per a equips, una zona de local social utilitzada com a sala polivalent, una petita cuina (sense ús), sala infermeria, una cambra elèctrica, 2 lavabos públics, un gimnàs (amb un petita magatzem annexat), la pròpia pista esportiva i dues sortides (una al carrer Bolívia i una altra a l'Av. Doctor

Bassols). Des de la primera caixa d'escala s'accedeix a la planta graderies; a més, des del nivell de la pista de joc hi ha 2 nuclis més d'escalas a les cantonades per pujar a la planta superior (planta graderies).

A la planta graderies hi ha les grades prefabricades de formigó (les quals rodegen la pista en tres dels seus costats, els dos laterals curts i el lateral costat carrer Dr. Bassols). Els tres nuclis d'escalas per baixar a la planta pista, i la sortida d'emergència al carrer Veneçuela.

Dins del "document 4. Documentació gràfica", els plànols "EA01, EA02, EA03 i EA04" grafien allò que aquest apartat es descriu. Als plànols "EA05, EA06 i EA 07" es poden veure les façanes en estat actual, i un recull de fotografies exteriors i interiors de l'estat actual de l'edifici.

Superfícies:

Superfície construïda en planta baixa:	360,00 m ²
Superfície construïda en planta nivell pista:	2,020.00 m ²
Superfície construïda en planta nivell grades:	1,714,00 m ²
Superfície construïda coberta:	2.020,00 m ²

1.4 DESCRIPCIÓ DE LA INTERVENCIÓ

Tipus d'obra

Es tracta d'una **obra de conservació i manteniment**. D'acord amb la *Llei 9/2017, de 8 de novembre, de Contractes del Sector Públic (BOE 9/11/2017)*, en l'article 232, i acord amb el Decret 179/1995, *Reglament d'Obres, activitats i serveis dels ens locals (ROAS)*, en l'article 12, són obres de conservació i manteniment les obres necessàries per a l'esmena del deteriorament produït en el temps com a conseqüència de l'ús natural del bé.

Els treballs a realitzar no alteren la configuració arquitectònica de l'edifici, en els termes de l'art. 2.2.b de la LOE, ni la seva integritat estructural. Les intervencions parcials plantejades no suposen una variació essencial de la composició general exterior, ni volumètrica, ni del conjunt del sistema estructural, ni modifica l'ús de l'edifici.

La intervenció tampoc alterarà ni l'ocupació, ni l'edificabilitat.

Les actuacions queden englobades en set àmbits aplicables parcialment segons la planta on s'actua:

Àmbit 1) Vestidors dels equips (números 1, 2, 3, 4 en planta baixa, i números 5, 6, 7 i 8 en planta pista).

Àmbit 2) Vestidors d'àrbitres (número 1 en planta baixa i creació del número 2 en planta pista).

Àmbit 3) Zones comunes i espais de comunicació (en totes les plantes).

Àmbit 4) Lavabos públics (números 1 i 2, en planta pista).

Àmbit 5) Pista de joc (en planta pista).

Àmbit 6) Zona de grades (en planta grades)

Àmbit 7) Altres (en totes les plantes).

Les actuacions esmentades es descriuen a continuació, per a cadascuna de les plantes de l'edifici:

1.4.1 Actuacions en la planta baixa.

1.4.2 Actuacions en la planta pista

1.4.3 Actuacions en la planta grades

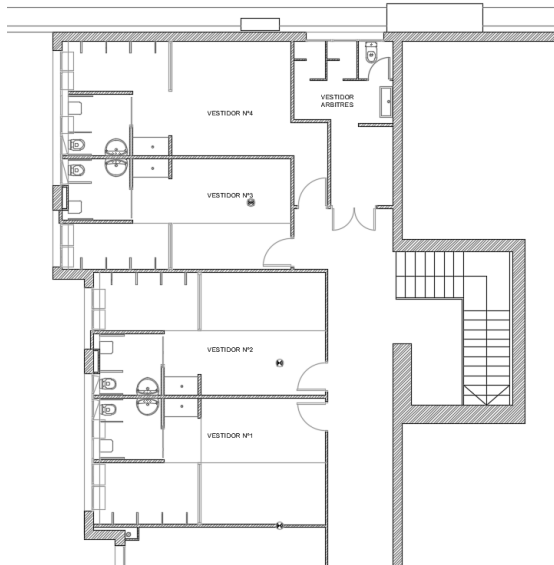
1.4.1 ACTUACIONS EN LA PLANTA BAIXA:

Àmbit 1) Vestidors dels equips (números 1, 2, 3, 4)

L'objecte de les actuacions plantejades en aquests espais sorgeixen d'haver fet una avaluació de l'estat actual dels vestidors i detectar certs desperfectes fruit del pas del temps i l'ús intensiu que se'n fa de la instal·lació, malgrat haver estat objecte de l'obra P28 Millores al Poliesportiu de Llefià de 2009.

Cada vestidor disposa d'una zona seca (banquetes) i d'una zona humida (amb un bany adaptat i dutxes individuals), amb una superfície total de:

Superfície vestidor número 1:	30,00 m ²
Superfície vestidor número 2:	29,00 m ²
Superfície vestidor número 3:	26,00 m ²
Superfície vestidor número 4:	30,00 m ²



Planta esquemàtica estat actual i fotografia testimonial vestidors 1,2, 3 i 4

Estat actual. Desperfectes detectats:

De la revisió ocular dels vestidors es detecta el següent:

- Peces dels alicatats s'han després i/o trencat.
- Peces del paviment de gres de la zona de dutxes presenten trencaments, sobretot al graó existent entre dutxes i zona vestidor.
- El cel ras, format per lamel·les de PVC, presenta símptomes de deteriorament. Els registres existents al fals sostre no tanquen, no tenen tapa, o presenten les lames en mal estat. Hi ha lames desplaçades, aixecades, i amb clars símptomes de vandalisme per part dels usuaris.
- La pintura de les portes no presenta un bon estat de manteniment.
- Alguns ruixadors de dutxa no funcionen.
- El sistema de calefacció dels vestidors no funciona de forma òptima.

Actuació

L'actuació consistirà a realitzar el condicionament interior d'aquests vestidors, arrançant i/o substituint els elements deteriorats o trencats, millorant la seva imatge i aspecte. S'aprofitarà, també, per substituir la il·luminació actual per lluminàries downlight amb tecnologia LED. També es repararan els fan-coils que formen part del sistema de calefacció.

Els treballs comportaran, aleshores, per a cadascun dels vestidors i de forma esquemàtica:

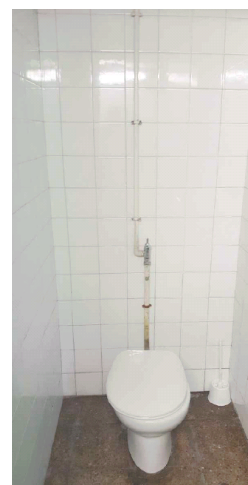
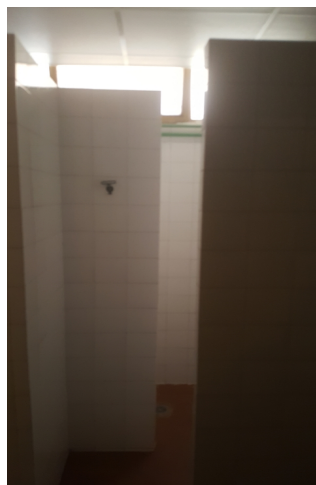
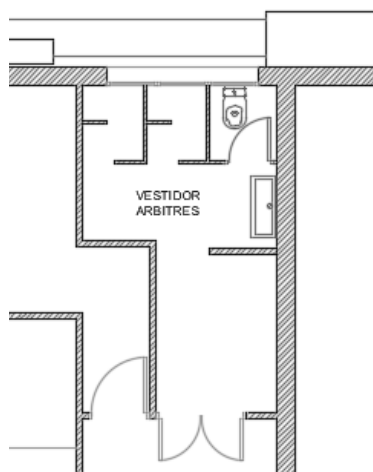
- substituir el fals sostre actual per un de nou de plaques viníliques.
- substituir les peces ceràmiques dels paraments verticals interiors que estiguin deteriorades i/o trencades per unes de noves.
- repassar les juntes dels revestiments ceràmics dels paraments verticals.
- netejar els paviments de terratzo amb dissolució adequada i raspallat, i rejuntar en cas necessari.
- substituir els ruixadors de dutxes que estiguin deteriorats.
- pintar les portes d'entrada a vestidors.
- substituir les lluminàries actuals per llums downlight LED en els fals sostres, inclòs llums d'emergència.
- retirar el mobiliari tipus banc i perxes.
- instal·lar dins el fals sostre una vàlvula de tres vies mescladora i conducte de by-pass en el circuit de distribució d'ACS.
- reparar el fan-coil instal·lat en el fals sostre, amb canvi del filtre d'aire, i substituir la reixeta d'impulsió.

Àmbit 2) Vestidor d'àrbitre (número 1)

Les actuacions plantejades en aquest espai sorgeix del coneixement que l'antic Departament d'Instal·lacions Esportives té d'aquest, en saber que no havent format part de l'àmbit d'actuació de l'obra P28 Millores al Poliesportiu de Llefià de 2009, l'actual vestidor d'àrbitres és d'origen.

En aquest cas, per tant, es planteja una renovació total dels acabats interiors i dels elements existents.

La superfície d'aquest vestidor és de 14.00 m².



Planta esquemàtica estat actual i fotografia testimonial vestidor àrbitres número 1

Estat actual

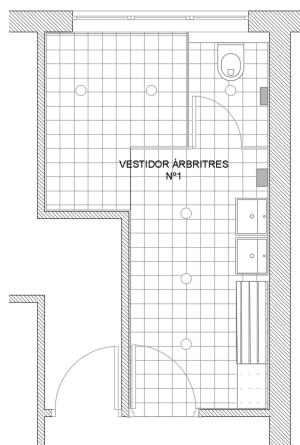
El vestidor d'àrbitres, en ser d'origen, es troba en mal estat de conservació de forma general. Els revestiments de parets, paviments, i fals sostres estan deteriorats, així com els aparells sanitaris. El circuit de distribució de l'ACS i ACFH també és d'origen, i l'extractor de ventilació es troba en estat precari. Tampoc es disposa de cap element d'escalfament del conjunt del vestidor. La fusteria de façana també és d'origen.

La zona d'aigües té les dutxes separades per un envà d'obra d'una alçada de 1,80 a 1,90 m (no arriben al cel ras), això fa que els gruixos innecessaris per a realitzar les divisòries esdevinguin un element que empetiteix l'espai resultant.

Actuació

Es proposa, per tant, una renovació de tot l'espai interior de 14 m², en què es substitueixen les divisòries d'obra actuals per divisòries amb plafó fenòlic, i s'elimina la separació entre les dues dutxes, creant així la sensació d'un espai més obert en disposar d'una única zona humida per a les dutxes. Les mampares divisòries (amb acabat fenòlic) per formar la cabina de les dutxes i el tancament de l'inodor, tampoc arribaran al cel ras, per permetre l'entrada de llum natural per les finestres existents, d'igual forma que en l'actualitat. S'aprofitarà l'actuació per renovar tot el paviment, enrajolat, cel ras i substituir la il·luminació actual per lluminàries amb tecnologia LED. També es col·locarà un fan-coil per millorar la sensació tèrmica a l'espai del vestidor i es substituirà la fusteria de façana per una de nova de PVC de color blanc.

Per tant, el vestidor comptarà amb els següents espais:



- una única zona humida per a dues dutxes.
- el recinte de l'inodor.
- la zona amb dues piques de lavabo.
- l'àmbit de canviador per a banqueta i tauleta amb cadira.

Els treballs comportaran:

- enderrocar divisòries interiors d'obra.
- retirar tot l'enrajolat i revestir de nou els tancaments. perimetrals amb la seva prèvia preparació de la superfície.
- instal·lar mampara de cabina sanitària per a la zona d'inodor i separació amb zona de dutxa.
- substituir el paviment actual de terratzo per rajoles ceràmiques.
- modificar i substituir els sistemes de sanejament i de distribució d'ACS i AFCH.
- substituir el cel ras actual per un de nou de plaques de 60x60 amb acabat vinílic
- substituir l'extractor de ventilació per un de nou.
- substituir les lluminàries actuals per llums downlight LED, en cel ras, inclòs llums emergència.
- substituir els aparells sanitaris per uns de nou (inodor, pica de lavabo i mecanisme de dutxes) i els complements necessaris (porta-rotlles, mirall, eixugamans, dosificador).
- retirar el mobiliari actual tipus banc i perxes.
- substituir porta doble d'accés a vestidor per una porta d'un sol full.
- instal·lar sistema de calefacció de l'ambient del vestidor, amb fan-coil alimentat per aigua calenta.
- nova fusteria de PVC blanca en façana.

Àmbit 3) Zones comunes i espais de comunicació

De l'observació ocular de l'estat de conservació dels diversos elements dels paraments interiors és necessari fer les actuacions següents:

Estat actual

Les zones comunes (vestíbul d'entrada, sala de recepció i oficines) i els espais de comunicació (passadís i escales d'accés a la planta pista) presenten cert grau de deteriorament en els seus elements d'acabat: cel rasos, pintura de revestiments de parets i de portes. També hi ha enllumenat fos, o deteriorat que no funciona.



Fotografies estat actual del vestíbul d'entrada i estat fals sostre (zones comuns)

Actuació

L'actuació consistirà a millorar i/o substituir els acabats de paraments interiors, cel rasos, arranjament de portes existents i substitució de la porta d'accés. S'aprofitarà l'actuació per substituir la il·luminació actual per lluminàries amb tecnologia LED (amb detecció de presència), així com la substitució de la senyalització existent (rotulació - senyalètica)

Les superfícies dels espais afectats de les zones comuns i espais de comunicació són les següents:

Superfície vestíbul entrada:	60,00 m ²
Superfície recepció:	25,00 m ²
Superfície oficines:	23,00 m ²
Superfície passadís:	40,00 m ²
Superfície escala 1:	17,00 m ²
Superfície escala 2:	17,50 m ²

Els treballs plantejats als espais comuns i de comunicació:

- substituir el rasos actuals per cel rasos registrable de plaques d'alumini anoditzat, en vestíbul d'entrada, despatx ACB i passadís a vestidors.
- pintar els paraments verticals, de color similar a l'existent, en vestíbul d'entrada, despatx ACB, passadís a vestidors i nuclis d'escales d'accés a planta superior.
- pintar de baranes metàl·liques de les dues escales per accedir a planta pista.
- substituir les lluminàries actuals per llumeneres decoratives modulars LED, inclòs llums d'emergència.
- instal·lació detectors de moviment en la instal·lació d'enllumenat en passadís a vestidors.
- pintar les portes de recepció, del despatx ACB i del passadís a vestidors.
- col·locar nous rètols de senyalització diversa (d'identificació de diverses dependències i usos) en vestidors equips, vestidor àrbitre número 1, accés a pistes i grades, i altres rètols d'informació existents).
- substituir els rètols de senyalització de protecció contra incendis existents, vies d'evacuació i sortides d'emergència. Els treballs només es circumscriuen en la substitució de rotulació existent.

Àmbit 7) Altres

Estat actual

L'accés principal de l'edifici (carrer Uruguai) no disposa de llum en la cara exterior de la façana.

Les fusteries metàl·liques exteriors de façana tenen les juntes deteriorades, així com la seva pintura està feta malbé, i algunes finestres tenen una placa de policarbonat enloc de vidre.

Actuació

L'actuació consistirà a millorar l'accés principal de l'edifici en la façana, amb la col·locació de llum exterior, la substitució de la porta vidriera d'entrada i la renovació del rètol corporatiu de la instal·lació esportiva. També es millorarà l'acabat i estanquitat de les fusteries de finestres en planta baixa.

Els treballs comportaran:



- reomplir les juntes de de les fusteries metàl·liques de façana amb massilla.
- pintar les fusteries metàl·liques de façana del mateix color a l'existent, inclosa la emprimació antioxidant.
- instal·lar dos projectors tipus led a la façana del carrer Uruguai (a la cada costat de la porta d'entrada, inclosa la instal·lació elèctrica i els treballs de connexionat.
- substituir la porta d'entrada vidriera d'accés principal a l'edifici per una porta de dues fulles abatibles d'alumini i vidre.
- substituir el rètol d'identificació de l'edifici en la façana del carrer Uruguai per un de nou.

1.4.2 ACTUACIONS EN LA PLANTA PISTA

Àmbit 1) Vestidors dels equips (números 5, 6, 7 i 8)

L'objecte de les actuacions plantejades en aquests espais sorgeixen, d'igual forma que als vestidors de planta baixa, d'haver fet l'avaluació de l'estat actual dels vestidors i detectar certs desperfectes fruit del pas del temps i l'ús intensiu que se'n fa de la instal·lació, malgrat haver estat, també, objecte de l'obra P28 Millores al Poliesportiu de Llefià de 2009.

Com en el cas de planta baixa, i al tenir el mateix esquema de funcionament, cada vestidor disposa d'una zona seca (banquetes) i d'una zona humida (amb un bany adaptat i dutxes individuals).

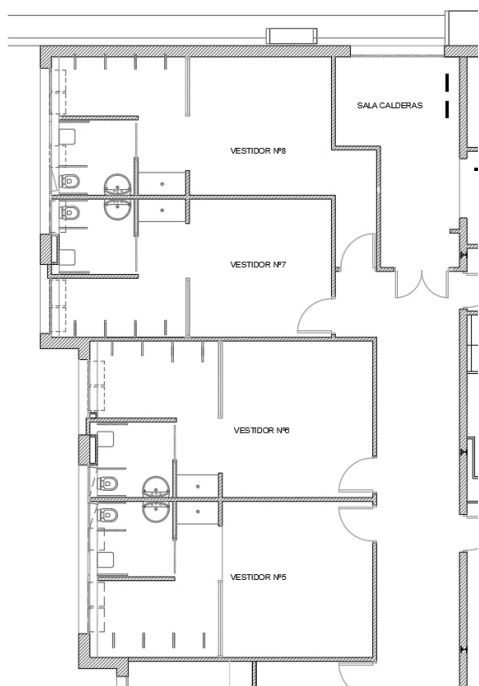
La superfície de cada vestidor és la següent:

Superfície vestidor número 5:	30,00 m2
Superfície vestidor número 6:	29,00 m2
Superfície vestidor número 7:	26,00 m2
Superfície vestidor número 8:	30,00 m2

Estat actual

De la revisió ocular d'aquest grup de vestidors, es detecta el següent:

- Peces dels alicatats s'han després i/o trencat.
- Peces del paviment de gres de la zona de dutxes presenten trencaments en diferents punts.
- El cel ras, format per lamel·les de PVC, presenta símptomes de deteriorament. Els registres existents al cel ras no tanquen, no tenen tapa, o presenten, d'igual forma que als de planta baixa, les lames en mal estat. També hi ha lames desplaçades, aixecades, i amb símptomes de vandalisme per part dels usuaris.
- La pintura de les portes no presenta un bon estat de manteniment.
- Alguns ruixadors de dutxa no funcionen.
- El sistema de calefacció dels vestidors està avariats.



Fotografies testimonials i planta de l'estat actual dels vestidors

Actuació

L'actuació, per tant, consistirà a realitzar el condicionament interior d'aquests vestidors (amb una superfície total construïda de 15 m²), en què es millorarà la seva imatge i aspecte, s'arranjaran tots els elements en mal estat i s'aprofitarà la substitució del cel ras per a substituir la il·luminació actual per lluminàries amb tecnologia LED. També es repararà el sistema de calefacció (implicarà substituir el sistema de col·lector ubicat en sala de calderes).

Els treballs, per tant, comportaran:

- substituir el cel ras actual per un de nou de plaques viníliques.
- substituir les peces ceràmiques dels paraments verticals interiors que estiguin deteriorades i/o trencades per unes de noves.
- repassar les juntes dels revestiments ceràmics dels paraments verticals.
- netejar els paviments de terrazo amb dissolució adequada i raspallat, i rejuntar en cas necessari.
- substituir els ruixadors de dutxes que estiguin deteriorats.
- pintar les portes d'entrada a vestidors i porta entrada a zona inodors.
- substituir les lluminàries actuals per llums downlight amb tecnologia LED en els cel rasos, inclòs llums d'emergència.
- retirar el mobiliari tipus banc i perxes.
- instal·lar dins el cel ras una vàlvula de tres vies mescladora i conducte de by-pass en el circuit de distribució d'ACS.
- reparar el fan-coil instal·lat en el cel ras, amb canvi del filtre d'aire, i substituir la reixeta d'impulsió.

Àmbit 2) Vestidor d'àrbitre (número 2)

Estat actual

El poliesportiu només disposa d'un sol vestidor d'àrbitre en planta baixa. Per a les competicions de cap de setmana i la futura celebració de la Minicopa del Rei de bàsquet és necessari tenir dos vestidors d'àrbitres, un per planta.

Actuació

L'actuació consistirà a crear una nova unitat de vestidor d'àrbitres, amb una superfície total construïda de 14,00 m², en la zona actual ocupada per la cuina en desús (superfície 7,50 m²) i el magatzem número 5 (superfície 7,00 m²), tot d'acord amb les indicacions donades pel Servei d'Esports i Joventut. A aquest vestidor s'accedirà des del passadís d'accés als vestidors d'equips de la planta, per la porta ja existent d'accés al magatzem núm. 5. L'actuació no implica cap canvi en les xarxes existents, ni de sanejament ni d'ACS, al comptar aquest espai amb tot el necessari per a fer aquesta transformació menor. Tampoc suposa una modificació estructural per tractar-se d'una actuació de mínims i només implicar l'enderroc de la divisòria que separa actualment els dos espais i el tapiat de les portes d'aquests a la sala polivalent.

Una vegada fet l'arranjament d'aquest espai, comptarà amb els següents espais:

- una zona humida per a tres dutxes.
- un recinte de l'inodor.
- la zona amb una pica de lavabo.
- l'àmbit de canviador per a banqueta i tauleta amb cadira.

Els treballs comportaran:

- enderrocar la divisòria existent entre cuina i magatzem.
- retirar les dues portes de fusta que comuniquen la cuina i magatzem amb la sala polivalent.
- formar la paret en els buits deixats per la retirada de les dues portes anteriors.
- instal·lar la mampara de cabina sanitària a la zona d'inodor i d'abocador.
- retirar el sistema actual de sanejament de la cuina i distribució d'ACS i AFCH.
- instal·lar un nou sistema de sanejament i de distribució d'ACS i AFCH per al nou vestidor.
- alicatar els paraments verticals

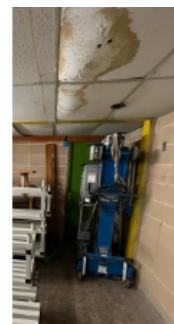
- substituir el paviment actual de terratzo per rajoles ceràmiques de gres.
- substituir el cel ras actual per un de nou de plaques viníliques d'igual forma que a la resta de vestidors.
- instal·lar un extractor de ventilació en la finestra.
- substituir les lluminàries actuals per llums downlight amb tecnologia LED.
- instal·lar nous aparells sanitaris (inodor, pica de lavabo i mecanismes de dutxes) i els complements necessaris (porta-rotlles, mirall, eixugamans, dosificador).
- instal·lar sistema de calefacció de l'ambient del vestidor, amb fan-coil alimentat per aigua calenta.
- noves fusteries de PVC, de color blanc a la façana.

Àmbit 3) Zones comunes i espais de comunicació. Dependències diverses

Estat actual

Es detecta el següent:

- Els espais de comunicació (passadís, vestíbul cambra elèctrica i escales d'accés a la planta graderies) presenten cert grau de deteriorament en els seus elements d'acabat: cel rasos, pintura de revestiments de parets i de portes.
- Els dos nuclis d'escales ubicats al costat del carrer Bolívia tenen alguns graons en mal estat.
- Els magatzems 1, 2, 3 i 4, i l'actual zona del bar (utilitzada com a sala polivalent) tenen els fals sostres deteriorats i la pintura de les parets en mal estat.
- L'espai del gimnàs té una àrea amb paviment sintètic de vinil de superfície 64,00 m², deteriorat en algunes zones, i una altra àrea amb terratzo, de superfície 41,00 m².
- A la sala de calderes, el sistema de distribució d'ACS per a calefactar els vestidors no funciona de forma òptima.



Fotografies testimonials de l'àmbit d'actuació

Actuació

L'actuació consistirà:

- millorar els acabats de paraments, sostres i portes d'accés.
- millorar l'acabat dels graons de les dues escales costat carrer Bolívia.
- col·locar un nou paviment vinílic en tota la superfície del gimnàs.
- reparar el sistema de distribució d'ACS de la sala calderes corresponent a la calefacció dels vestidors.

S'aprofitarà l'actuació per:

- substituir la il·luminació per lluminàries amb tecnologia led LED (amb detecció de presència en passadís)
- renovar la senyalització existent
- eliminar les 4 portes d'accés als magatzems número 1 i 2 situades en el petit vestíbul i col·locar una nova porta per a cadascun d'aquests magatzems en la paret que delimita amb la pista esportiva per a disposar d'accés directe a l'espai pista
- renovar les portes d'accés als magatzems números 3 i 4.
- renovar la porta vidriera amb què s'accedeix a la sala polivalent.

Els treballs comportaran:

- substituir els cels rasos actuals per cel ras registrable de plaques d'alumini anoditzat en passadís a vestidors i en magatzems (números 1, 2, 3 i 4) i en sala polivalent.
- pintar paraments verticals de color similar a l'existent, a passadís, vestidors i magatzems 1, 2, 3 i 4.
- pintar baranes metàl·liques de les dues escales per accedir a planta graderies.
- reparar els graons de les escales del costat carrer Bolívia.
- substituir les lluminàries actuals per llums downlight LED, inclòs llums d'emergència.
- instal·lar detectors de moviment en la instal·lació d'enllumenat en passadís a vestidors.
- pintar les portes de: infermeria, magatzems diversos, sala calderes, passadís, gimnàs.
- substituir rètols de senyalització diversa existents (d'identificació de diverses dependències i usos) en vestidors equips, vestidor àrbitre número 2 i altres rètols d'informació).
- substituir els rètols existents de senyalització de protecció contra incendis, vies d'evacuació i sortides d'emergència.
- substituir tot el sistema de distribució d'ACS per a la calefacció, des de l'agulla de compensació fins a la clau de pas de les bombes d'impulsió, en la sala de calderes.
- col·locar noves portes d'entrada als magatzems números 1 i 2 (de dues fulles fulles abatibles)
- substituir les dues portes d'entrada als magatzems números 3 i 4 (de dues fulles fulles abatibles).
- aplicar pintura acrílica antilliscant amb acabat sorra als graons de les dues escales costat carrer Bolívia.
- aplicar pintura acrílica antilliscant amb acabat de sorra al primer passadís de les grades.

Àmbit 4) Lavabos públics (números 1 i 2)

Estat actual

De la revisió ocular d'aquests grup de lavabos, es detecta el següent:

- Els lavabos són d'origen i no han estat sotmesos a cap intervenció anterior, únicament s'ha canviat el fals sostre antic, per un de nou amb lames de PVC.
- Cadascun dels lavabos públics disposen d'un bany per a homes i d'un bany per a dones, i no disposen de cap bany públic adaptat a la planta pista.
- El cel ras, format per lames de PVC, presenta símptomes de deteriorament, i amb símptomes de vandalisme per part dels usuaris.
- Gran part de les peces d'alicatat d'origen presenten desperfectes, s'han després i/o trencat o caigut.
- Peces del paviment de gres de la zona de dutxes presenten trencaments en diferents punts.
- Les portes interiors presenten molt mal estat i clars signes de vandalisme.
- El sistema de ventilació dels dos nuclis de lavabos públics no funciona de forma òptima.

Actuació

Es proposa, per tant, una renovació de tot l'espai interior de les dues unitats de lavabos públics, tant del número 1 (amb una superfície construïda de 36,00m²), com del número 2 (amb una superfície construïda de 37,00m²), substituint les divisòries d'obra actuals per divisòries amb plafó fenòlic i eliminant la separació entre els inodors, augmentant així l'espai útil a l'haver eliminat les divisòries d'obra existents, i inclouent a cada grup de lavabos un

lavabo adaptat. Les mampares divisòries (amb acabat fenòlic per formar les cabines de les dutxes per tancar els inodor) tampoc arribaran al cel ras, per augmentar la sensació d'amplitud, d'igual forma que en l'actualitat. S'aprofitarà l'actuació per la substitució integral del paviment, tot l'enrajolat, cel ras i substituir la il·luminació actual per lluminàries amb tecnologia LED. També es posarà en servei el sistema de ventilació existent, adaptant aquest a la configuració dels espais.



Fotografies estat actual dels lavabos públics.

La nova configuració dels lavabos comptarà amb els següents espais i les següents superfícies:

LAVABO PÚBLIC 1

- un bany adaptat amb un inodor i una pica de lavabo.	4,30 m ²
- un bany de dones amb tres inodors i tres piques de lavabo.	9,70 m ²
- un bany d'homes amb quatre urinaris, dos inodors, un abocador i tres piques de lavabo.	13,50 m ²
- un passadís.	6,00 m ²

LAVABO PÚBLIC 2

- un bany adaptat amb un inodor i una pica de lavabo.	4,30 m ²
- un bany de dones amb tres inodors i tres piques de lavabo.	9,70 m ²
- un bany d'homes amb quatre urinaris, dos inodors, un abocador i tres piques de lavabo.	14,90 m ²
- un passadís.	6,00 m ²

Aquesta nova configuració dels lavabos implicarà la renovació interior total dels dos lavabos públics, contemplant els següents treballs:

- enderrocar els envans de separació.
- retirar tot l'enrajolat i revestir de nou els tancaments. amb la seva prèvia preparació de la superfície.
- aixecar paret divisòria de 10 cm per separar banys homes, banys dones i bany adaptat.
- instal·lar mampares de cabina sanitària divisòries per a la distribució interior de lavabos d'homes i de dones.

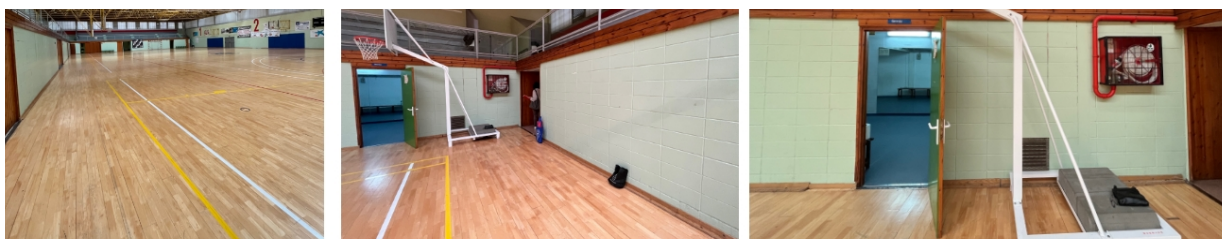
- substituir el paviment actual de terratzo per rajoles ceràmiques.
- modificar i substituir els sistemes de sanejament i de distribució d'ACS i AFCH.
- substituir el fals sostre actual per un de nou de plaques viníliques.
- col·locar sistema de ventilació fins a les finestres de la façana.
- substituir les lluminàries actuals per llums downlight LED i la seva instal·lació elèctrica.
- instal·lar els nous aparells sanitaris (inodors, lavabos, urinaris, abocador) i els complements necessaris (porta-rotlles, mirall, eixugamans, dosificador).
- substituir el motor de ventilació per un de nou amb la potència adequada (que està allotjat en el sostre del gimnàs) i substituir les reixetes d'impulsió del sostre dels lavabos.

Àmbit 5) Pista de joc

Estat actual

Es detecta:

- El parquet de la pista esportiva presenta algunes peces malmeses i tota la seva superfície desgastada.
- Gran part del sòcol està trencat i /o després.



Fotografies testimonials de l'àmbit d'actuació 5

Actuació

L'actuació consistirà a reparar les zones malmeses i millorar l'acabat del parquet per poder recuperar la seva total funcionalitat i la pràctica segura de l'esport.

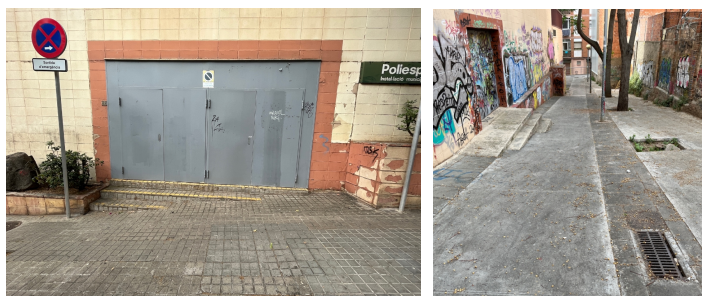
Els treballs comportaran:

- substituir el parquet en les zones malmeses per un de nou.
- polir, envernissar tot el paviment de parquet (amb una superfície de 1.230,00 m2) i pintar de nou les línies de joc del parquet i el logo corporatiu del centre de la pista.
- substituir tot el sòcol del parquet de la pista.

Àmbit 7) Altres

Estat actual

- Els accessos secundaris de l'edifici existents pel carrer Bolívia i per l'Av. Doctor Bassol, tenen una rampa i graonat en mal estat, i no disposen de llum exterior.
- Les fusteries metàl·liques exteriors de façana tenen les juntes deteriorades, així com la seva pintura està feta malbé, i algunes finestres tenen una placa de policarbonat enlloc de vidre.



Fotografies accessos existents (carrer Bolívia i Av. Doctor Bassols)

Actuació

L'actuació consistirà a:

- condicionar els dos accessos existents del carrer Bolívia i l' Av. Doctor Bassols, amb la millora del desnivell, ampliant el replà de sortida, millorant el paviment d'acabat i col·locant llum exterior.
- millorar l'acabat i estanquitat de les fusteries de façana.
- renovar la senyalització de totes les dependències i zones comunes.

Els treballs comportaran:

- reomplir les juntes de de les fusteries metàl·liques de façana amb massilla.
- pintar les fusteries metàl·liques de façana del mateix color a l'existent, inclosa la emprimació antioxidant.
- realitzar l'arranjament d'urbanització de l'accés al carrer Bolívia, que inclourà una nova llosa de formigó amb pendents, el paviment de peça prefabricada de formigó i el graonat prefabricat corresponent.
- realitzar l'arranjament d'urbanització de l'accés a l'Av. Doctor Bassols, que inclourà una nova llosa de formigó amb pendents, el paviment de panot i el graonat corresponent amb peces de formigó prefabricat.
- instal·lar dos projectors tipus led a les façanes del carrer Bolívia i Av.. Doctor Bassols (a la zona d'accés) inclosa la instal·lació elèctrica i els treballs de connexionat.
- substituir porta d'accés de l'Av. Doctor Bassols per persiana enrollable microperforada motoritzada

1.4.3. ACTUACIONS EN LA PLANTA GRADES

Àmbit 6) Zona de grades

Estat actual

S'aprecia el següent:

- Hi ha zones de grades que disposen de seients (grades costat carrer Dr. Bassols) i d'altres no (altres)
- Hi ha trams de barana metàl·lica de les grades que tenen la pintura deteriorada.
- L'acabat de pintura existent presenta deteriorament en diversos punts.



Fotografies testimonials de l'àmbit d'actuació 6

Actuació

L'actuació consistirà a condicionar la zona de grades, amb una superfície construïda de 1.714 m² amb pista inclosa i 450m² de superfície útil de grades. També s'aprofitarà per instal·lar baranes practicables per poder disposar de punts d'accés a zona de grades des de pista per al seu manteniment i altres.

Els treballs comportaran:

- retirar els seients de les grades.
- aplicar pintura acrílica antilliscant amb acabat sorra al primer nivell de les grades
- dos trams de barana practicable per accés des de la pista per manteniment i altres.

Àmbit 7) Altres

Estat actual

S'aprecia el següent

- Les encavellades metàl·liques de la coberta presenten molta brutícia.
- L'accés secundari a l'edifici al carrer Veneçuela no disposa de llum exterior.



Fotografies testimonials de l'àmbit d'actuació que ens ocupa

Actuació

L'actuació consistirà a col·locar llum exterior a l'accés del carrer Veneçuela i netejar les encavellades de la coberta.

Els treballs comportaran:

- Netejar totes les encavellades que formen l'estructura metàl·lica de la coberta.
- Instal·lar dos projectors tipus led a la façana del carrer Veneçuela (a la zona d'accés) inclosa la instal·lació elèctrica i els treballs de connexionat.

1.4.4 CONTROL DE QUALITAT

El pressupost del control de qualitat de l'obra és de **2.000,00 €**, preu d'execució material (PEM), i està inclòs, com a capítol independent, dins del Document 3 Pressupost..

1.4.5 ESTUDI DE SEGURETAT I SALUT

D'acord amb el Reial Decret 1627/97 de 24 d'octubre de 1997, en la present documentació tècnica s'inclou el corresponent Estudi de seguretat i salut en les obres de construcció ("Document 1.6 - Annex 02. Estudi de seguretat i salut").

El pressupost d'execució material (PEM) de la seguretat i salut de les obres puja la quantitat de **9.070,97 €**, i està inclòs, com a capítol independent, dins del PEM de l'obra en el "Document 3 Pressupost.."

Aquest pressupost es detalla en l'estudi de seguretat i salut, i s'inclou, com a capítol independent, en el pressupost de l'obra.

1.4.6 ASPECTES AMBIENTALS

Serà d'obligat compliment l'Ordenança General del Medi Ambient Urbà, en especial allò indicat al seu article 50, publicat al BOP Núm.143, i amb data d'entrada en vigor 17/06/1999.

1.4.7 ESTUDI DE GESTIÓ DE RESIDUS

Per tal de donar compliment al R.D. 105/2008, de l'1 de febrer, i al Decret 89/2010, de 29 de juny, pel qual es regula la producció i la gestió dels residus de construcció i de demolició, en el "Document 1.6 - Annex 01 Estudi de Gestió de residus" es desenvolupa l'estudi corresponent.

El pressupost d'execució material (PEM) referent a la gestió de residus de construcció i d'enderrocs generats en l'obra ascendeix a **17.428,54 €**, i està inclòs, com a capítol independent, dins del "Document 3 Pressupost.."

Aquest pressupost es detalla en l'estudi de gestió de residus, i s'inclou, com a capítol independent, en el pressupost de l'obra.

1. 5 ASPECTES ECONÒMICS I DOCUMENTALS

1.5.1 TERMINI D'EXECUCIÓ

El termini previst per l'execució de les obres es de **2 mesos**, excepte que en el contracte d'obres s'estableixi un altre, a comptar a partir de la signatura de comprovació de l'acta de replanteig.

1.5.2 TERMINI DE GARANTIA

El termini de garantia, que serà d'un any, començarà a comptar a partir de la data en què es formalitzi la recepció de les obres per part de l'Ajuntament, amb la signatura de la corresponent Acta de Lliurament i Recepció.

1.5.3 JUSTIFICACIÓ DE PREUS

Els preus de les partides i unitats d'obra s'han definit en base als preus de projecte segons els Quadres de preus de referència per a obres d'urbanització editats per l'Institut de Tecnologia de la Construcció de Catalunya (ITEC).

Els preus contradictoris que es puguin generar amb inclusió de nous materials i unitats d'obra durant l'execució dels treballs es trobaran subjectes als mateixos quadres de preus.

La justificació dels diferents preus que intervenen en l'obra es detallen al document 3. Pressupost.

1.5.4 REVISIÓ DE PREUS

En aplicació de la legislació vigent en matèria de contractació del Sector Públic i, atès que el termini d'execució previst es inferior a un any, no procedeix la revisió de preus.

1.5.5 PRESSUPOST DE L'OBRA

El pressupost de les obres de conservació i manteniment al poliesportiu de Llefià és el següent:

Resum per capítols:

1. ENDERROC I TREBALLS PREVIS.....	21.495,60 €
2. TANCAMENTS I DIVISÒRIES.....	10.278,46 €
3. REVESTIMENTS.....	146.001,22 €
4. INSTAL·LACIONS.....	172.509,37 €
5. FUSTERIES I ENVIDRAMENTS.....	27.271,02 €
6. RETOLACIÓ.....	2.551,60 €
7. URBANITZACIÓ.....	6.061,40 €
8. PAVIMENT ESPORTIU.....	41.222,64 €
9. ALTRES.....	12.229,12 €
10. SEGURETAT I SALUT.....	9.097,97 €
11. CONTROL DE QUALITAT.....	2.000,00 €
12. GESTIÓ DE RESIDUS.....	17.428,54 €
Pressupost total d'execució material	468.119,94 €
Despeses generals (13% sobre el P.E.M.)	60.855,59 €
Benefici industrial (6% sobre el P.E.M.).....	28.087,20 €
Subtotal:.....	557.062,73 €
IVA (21%).....	116.983,17 €
PEC (IVA inclòs)	674.045,90 €

Aquest pressupost d'execució per contracta ascendeix a la quantitat de **SIS-CENTS SETANTA-QUATRE MIL QUARANTA-CINC EUROS, AMB NORANTA CÈNTIMS**, IVA inclòs.

PRESSUPOST PER A CONEIXEMENT DE L'ADMINISTRACIÓ

El pressupost total per a coneixement de l'administració corresponent a la documentació tècnica de les "Obres de conservació i manteniment al poliesportiu de Llefià" inclou:

Obra (IVA inclòs).....	674.045,90 €
Honoraris de Coordinació de seguretat i salut (IVA inclòs).....	4.840,00 €
Total	678.885,90 €

Aquest pressupost per a coneixement de l'administració, un cop comptabilitzada la coordinació de seguretat i salut en fase d'execució, ascendeix a la quantitat de **SIS-CENTS SETANTA-VUIT MIL VUIT-CENTS VUITANTA-CINC EUROS, AMB NORANTA CÈNTIMS**, IVA inclòs.

1.5.6 CLASSIFICACIÓ DEL CONTRACTISTA

Per l'execució de les obres objecte d'aquest projecte es proposa la següent classificació del contractista atenent al VEC de la documentació tècnica.

Grup: **C** (Edificacions)
 Subgrup: **C-4** (Feines de paleta, estucats i revestiments)
 Categoria: **3**

1.5.7 DECLARACIÓ D'OBRA COMPLETA

En compliment de la legislació vigent en matèria de contractació del Sector Públic, es manifesta que l'obra a executar segons la present documentació tècnica es considera completa i per tant, susceptible de ser entregada per a l'ús públic tal i com s'ha projectat, independentment de que pugui ser objecte de futures ampliacions.

1.5.8 DOCUMENTS DE QUE CONSTA AQUESTA DOCUMENTACIÓ TÈCNICA

Document 1: MEMÒRIA

Document 1.6: ANNEXOS A LA MEMÒRIA

Annex 1. Estudi de Gestió de residus

Annex 2. Estudi de Seguretat i Salut

Document 2: PLEC DE PRESCRIPCIONS TÈCNIQUES PARTICULARS

Document 3: PRESSUPOST

Amidaments

Pressupost

Resum de pressupost

Justificació de preus

Document 4: DOCUMENTACIÓ GRÀFICA

1.5.9 NORMATIVA D'APLICACIÓ

Per a la redacció del present projecte s'ha treballat seguint les normatives vigents que es relacionen, a títol orientatiu i sense caràcter limitatiu, en l'apartat 1.7 del Document 2. PLEC DE CONDICIONS TÈCNIQUES PARTICULARS.

Regiran, en tot el que no s'oposi a la Llei de Contractes del Sector Públic, els següents plecs de condicions:

- Els plecs de condicions aprovats per l'Ajuntament de Badalona.
- El Plec de prescripcions tècniques particulars de la present documentació tècnica.
- Plec de Prescripcions Tècniques Generals aprovat per O.M. de 6 de febrer de 1976, amb les modificacions i ampliacions introduïdes per la O.M. de 21 de Gener de 1988.
- Els plecs de condicions tècniques particulars definides per l'Institut de Tecnologia de la Construcció de Catalunya (ITEC).